



# ЗАНЕВСКИЙ ВЕСТНИК

ГАЗЕТА МО «ЗАНЕВСКОЕ ГОРОДСКОЕ ПОСЕЛЕНИЕ»

27 октября 2023 № 43 (648)



ЗАНЕВСКОЕ ГОРОДСКОЕ ПОСЕЛЕНИЕ  
Всеволожского муниципального района Ленинградской области

Глава муниципального образования

## ПОСТАНОВЛЕНИЕ

26.10.2023  
гп. Янино-1

№16

О проведении публичных слушаний

В соответствии со статьей 5.1 Градостроительного кодекса Российской Федерации, Федеральным законом от 6 октября 2003 г. № 131-ФЗ «Об общих принципах организации местного самоуправления в Российской Федерации», Уставом Заневского городского поселения Всеволожского муниципального района Ленинградской области, Положением о порядке организации и проведения общественных обсуждений, публичных слушаний по вопросам градостроительной деятельности в МО «Заневское городское поселение», утвержденным решением совета депутатов от 20.04.2021 №13

### ПОСТАНОВЛЯЮ:

1. Назначить публичные слушания по проекту решения совета депутатов Заневского городского поселения Всеволожского муниципального района Ленинградской области «О внесении изменений в Правила благоустройства и санитарного содержания территории МО «Заневское городское поселение», утвержденные решением совета депутатов от 25.02.2020 № 07 (с изменениями от 19.04.2022 № 08, от 18.04.2023 № 25)».

2. Установить срок проведения публичных слушаний по проекту Правил благоустройства и санитарного содержания территории со дня опубликования оповещения о начале публичных слушаний до дня опубликования заключения о результатах публичных слушаний с 27 октября 2023 года по 08 декабря 2023 года.

3. Публичные слушания состоятся 29 ноября 2023 года в 14 часов 30 минут по адресу: Ленинградская область, Всеволожский муниципальный район, гп. Янино-1, ул. Шоссейная, д. 46, АМУ «Культурно-досуговый центр «Заневский», актовый зал.

4. Администрации Заневского городского поселения Всеволожского муниципального района Ленинградской области организовать проведение публичных слушаний.

5. Сроки и место размещения оповещения о начале проведения публичных слушаний:

оповещение о начале публичных слушаний подлежит опубликованию в газете «Заневский вестник» не позднее чем за семь дней до дня размещения

на официальном сайте проекта, подлежащего рассмотрению на публичных слушаниях;

распространяется на информационных стендах, оборудованных около здания администрации по адресу: Ленинградская область, Всеволожский район, д. Заневка, д.48, в местах массового скопления граждан: около зданий по адресам: Ленинградская область, Всеволожский район, г. Кудрово, Европейский проспект д. 9, к.1, пом. 22-Н, Ленинградская область, Всеволожский район, гп. Янино-1, ул. Шоссейная, д. 46, а также по адресу: Ленинградская область, Всеволожский район, гп. Янино-1, ул. Новая, сооружение 19.

6. Настоящее постановление вступает в силу после его официального опубликования в газете «Заневский вестник».

7. Контроль над исполнением настоящего постановления возложить на главу муниципального образования.

Глава муниципального образования

В.Е. Кондратьев

### ОПОВЕЩЕНИЕ

о начале публичных слушаний

Администрация Заневского городского поселения Всеволожского муниципального района Ленинградской области сообщает о начале публичных слушаний по проекту решения совета депутатов Заневского городского поселения Всеволожского муниципального района Ленинградской области «О внесении изменений в Правила благоустройства и санитарного содержания территории МО «Заневское городское поселение», утвержденные решением совета депутатов от 25.02.2020 № 07 (с изменениями от 19.04.2022 № 08, от 18.04.2023 № 25)».

Информация о проекте, подлежащем рассмотрению на публичных слушаниях:

проект решения совета депутатов Заневского городского поселения Всеволожского муниципального района Ленинградской области «О внесении изменений в Правила благоустройства и санитарного содержания территории МО «Заневское городское поселение», утвержденные решением совета депутатов от 25.02.2020 № 07 (с изменениями от 19.04.2022 № 08, от 18.04.2023 № 25)».

Информационные материалы к проекту:

проект решения совета депутатов Заневского городского поселения Всеволожского муниципального района Ленинградской области «О внесении изменений в Правила благоустройства и санитарного содержания территории МО «Заневское городское поселение», утвержденные решением совета депутатов от 25.02.2020 № 07 (с изменениями от 19.04.2022 № 08, от 18.04.2023 № 25)» на бумажном носителе.

Порядок и сроки проведения публичных слушаний:

Публичные слушания проводятся в порядке, установленном статьей 5.1 Градостроительного кодекса Российской Федерации и Положением о порядке организации и проведения общественных обсуждений, публичных слушаний по вопросам градостроительной деятельности в МО «Заневское городское поселение», утвержденным решением совета депутатов от 20.04.2021 №13.

Срок проведения публичных слушаний – с 27.10.2023 по 08.12.2023 года.

Дата, время и место проведения собрания участников публичных слушаний: 29 ноября 2023 года в 14 часов 30 минут по адресу: Ленинградская область, Всеволожский муниципальный район, гп. Янино-1, ул. Шоссейная, д. 46, Автономное муниципальное учреждение «Культурно-досуговый центр «Заневский» Заневского городского поселения Всеволожского муниципального района Ленинградской области, актовый зал.

Место, дата открытия экспозиции проекта, сроки проведения экспозиции, дни, часы посещения экспозиции:

Экспозиция проекта, подлежащего обсуждению на публичных слушаниях, открыта по адресу: около здания администрации по адресу: Ленинградская область, Всеволожский район, д. Заневка, д.48, около зданий по адресам:

Ленинградская область, Всеволожский район, г. Кудрово, Европейский проспект д. 9, к.1, пом. 22-Н, Ленинградская область, Всеволожский район, гп. Янино-1, ул. Шоссейная, д. 46, а также по адресу: Ленинградская область, Всеволожский район, гп. Янино-1, ул. Новая, сооружение 19 с 01.11.2023 (дата открытия экспозиции) по 29.11.2023 года (дата закрытия экспозиции).

Посещение экспозиции возможно в рабочие дни.

Часы работы: с 09.00 до 17.00.

Проект, подлежащий рассмотрению на публичных слушаниях, размещен на сайте Заневского городского поселения Всеволожского муниципального района Ленинградской области: <http://www.zanevkaorg.ru>.

Консультации по проекту, подлежащему рассмотрению на публичных слушаниях, можно получить в часы работы экспозиции лично по адресу: Ленинградская область, Всеволожский район, д. Заневка, д.48 или по телефону 8(812) 400-26-12.

Порядок, сроки и форма внесения участниками публичных слушаний предложений и замечаний, касающихся проекта, подлежащего рассмотрению на публичных слушаниях:

внесение предложений и замечаний участниками публичных слушаний осуществляется в порядке, предусмотренном частью 8 Положения о порядке организации и проведения общественных обсуждений, публичных слушаний по вопросам градостроительной деятельности в МО «Заневское городское поселение», утвержденного решением совета депутатов от 20.04.2021 №13.

Участники публичных слушаний имеют право представить свои предложения и замечания в срок с 01.11.2023 по 29.11.2023 года.

Предложения и замечания по проекту вносятся посредством:

записи предложений и замечаний в журнале в период работы экспозиции;

личного обращения в администрацию Заневского городского поселения Всеволожского муниципального района Ленинградской области по адресу: Ленинградская область, Всеволожский район, д. Заневка, д.48;

официального сайта Заневского городского поселения Всеволожского муниципального района Ленинградской области: <http://www.zanevkaorg.ru>;

почтового отправления по адресу: 195298, Ленинградская область, Всеволожский район, д. Заневка, д.48.

Временно исполняющий обязанности  
главы администрации

В.В. Гречиц

ТЕЛЕФОН АДМИНИСТРАЦИИ  
ЗАНЕВСКОГО ГОРОДСКОГО ПОСЕЛЕНИЯ  
ПО ВОПРОСАМ ПОМОЩИ СЕМЬЯМ  
МОБИЛИЗОВАННЫХ:  
**8 (911) 024-22-93**



**ЗАНЕВСКОЕ ГОРОДСКОЕ ПОСЕЛЕНИЕ  
ВСЕВОЛОЖСКОГО МУНИЦИПАЛЬНОГО РАЙОНА  
ЛЕНИНГРАДСКОЙ ОБЛАСТИ**

**СОВЕТ ДЕПУТАТОВ ЧЕТВЕРТОГО СОЗЫВА**

**РЕШЕНИЕ (ПРОЕКТ)**

№ \_\_\_\_\_

гп. Янино-1

О внесении изменений в Правила благоустройства и санитарного содержания территории МО «Заневское городское поселение», утвержденные решением совета депутатов Заневского городского поселения Всеволожского муниципального района Ленинградской области от 25.02.2020 № 07 (с изменениями от 19.04.2022 № 08, от 18.04.2023 № 25)

В соответствии с Федеральными законами от 06.10.2003 № 131-ФЗ «Об общих принципах организации местного самоуправления в Российской Федерации», от 27.12.2018 № 498-ФЗ «Об ответственном обращении с животными и о внесении изменений в отдельные законодательные акты Российской Федерации», областным законом Ленинградской области от 26.10.2020 № 109-оз «О содержании и защите домашних животных на территории Ленинградской области», приказом Комитета градостроительной политики Ленинградской области от 21.12.2022 № 210 «Об утверждении Методических рекомендаций по разработке Стандарта оформления и размещения информационных конструкций на фасадах зданий и в населенных пунктах муниципального образования «Заневское городское поселение» Всеволожского муниципального района Ленинградской области, рассмотрев разработанный АНО «Центр компетенции Ленинградской области» проект дизайн-кода города Кудрово, с целью повышения уровня благоустройства и санитарного содержания территории муниципального образования, совет депутатов муниципального образования «Заневское городское поселение» Всеволожского муниципального района Ленинградской области принял

**РЕШЕНИЕ:**

1. Внести в Правила благоустройства и санитарного содержания территории муниципального образования «Заневское городское поселение» Всеволожского муниципального района Ленинградской области, утвержденные

решением совета депутатов Заневского городского поселения Всеволожского муниципального района Ленинградской области от 25.02.2020 № 07 с изменениями, внесенными решением совета депутатов Заневского городского поселения Всеволожского муниципального района Ленинградской области от 19.04.2022 № 08, от 18.04.2023 № 25 (далее – Правила), изменения согласно приложению.

**2. Установить:**

2.1. С 01.01.2024 года оформление элементов фасадов зданий, оформление навигационных элементов в городской среде, оформление и размещение элементов городской среды, включая оформление и размещение объектов и элементов благоустройства, малых архитектурных форм, информационных и навигационных стенов, покрытий, нестационарных торговых объектов в городе Кудрово Заневского городского поселения Всеволожского муниципального района Ленинградской области должно соответствовать требованиям дизайн-кода города Кудрово.

2.2. До 01.05.2024 года оформление элементов фасадов зданий, оформление навигационных элементов в городской среде, оформление и размещение элементов городской среды, включая оформление и размещение объектов и элементов благоустройства, малых архитектурных форм, информационных и навигационных стенов, покрытий, нестационарных торговых объектов в городе Кудрово Заневского городского поселения Всеволожского муниципального района Ленинградской области подлежат приведению в соответствии с требованиями дизайн-кода города Кудрово.

3. Настоящее решение вступает в силу после его официального опубликования в газете «Заневский вестник».

4. Контроль за исполнением настоящего решения возложить на постоянно действующую депутатскую комиссию по промышленности, сельскому хозяйству, жилищно-коммунальному хозяйству, транспорту, связи и благоустройству.

Глава муниципального образования

В.Е. Кондратьев

Приложение к решению  
от \_\_\_\_\_ № \_\_\_\_\_

**Изменения**

в Правила благоустройства и санитарного содержания территории муниципального образования «Заневское городское поселение» Всеволожского муниципального района Ленинградской области

**1. Наименование Правил изложить в новой редакции:**

«Правила благоустройства и санитарного содержания территории Заневского городского поселения Всеволожского муниципального района Ленинградской области».

2. По тексту Правил слова «Правила благоустройства и санитарного содержания территории муниципального образования «Заневское городское поселение» Всеволожского муниципального района Ленинградской области» заменить словами «Правила благоустройства и санитарного содержания территории Заневского городского поселения Всеволожского муниципального района Ленинградской области».

**3. Пункт 10 главы 3 раздела II изложить в новой редакции:**

«10. Колористическое решение фасадов зданий, строений, сооружений и их элементов должно осуществляться с учетом общего цветового решения и в соответствии с рекомендуемыми колористическими решениями, указанными в приложении № 6 к настоящим Правилам».

Рекомендуемые колористические решения, указанные в приложении № 6 к настоящим Правилам, применяются к объектам и элементам благоустройства.»

**4. Главу 7 раздела II Правил изложить в новой редакции:**

«Глава 7. Стандарт оформления и размещения информационных конструкций на фасадах зданий и в населенных пунктах муниципального образования

**1. Общие положения**

1.1. Настоящие Правила определяют Стандарт оформления и размещения информационных конструкций на фасадах зданий и в населенных пунктах муниципального образования, разработанный в соответствии с Приказом Комитета градостроительной политики Ленинградской области от 21.12.2022 № 210 «Об утверждении Методических рекомендаций по разработке Стандарта оформления и размещения информационных конструкций на фасадах зданий и в населенных пунктах муниципальных образований Ленинградской области».

1.2. Стандарт определяет требования к информационным конструкциям, устанавливаемым и эксплуатируемым на территории с учетом необходимости сохранения внешнего архитектурного облика сложившейся застройки населенного пункта муниципального образования (далее - требования к информационным конструкциям).

1.3. Стандарт разработан в целях обеспечения соответствия внешнего вида (цветового, композиционно-графического, конструктивного решений) информационных конструкций и их размещения архитектурно-композиционным решениям зданий, строений, сооружений на территории населенного пункта муниципального образования.

1.4. Действие настоящего Стандарта не распространяется на дорожные знаки, конструкции, подпадающие под понятие рекламных конструкций, указатели, содержащие информацию ориентирования в населенном пункте, информационные надписи и обозначения на объектах культурного наследия, конструкции, содержащие информацию о проведении строительных, дорожных, аварийных работ, размещаемые в целях безопасности и информирования населения о проведении соответствующих работ, требования к которым установлены федеральными законами, нормативными правовыми актами Российской Федерации, законодательством Ленинградской области, муниципальными правовыми актами, элементы монументально-декоративного оформления, информационные стенды, предназначенные для размещения информации справочного характера, в том числе о деятельности органов государственной власти Российской Федерации, рекламные и информационные конструкции на зданиях, строениях, сооружениях, размещенные до вступления в силу настоящих Правил.

Действие настоящего Стандарта не распространяется на информационные конструкции, разрешение на размещение которых получено в установленном порядке до вступления в силу настоящего Стандарта, в течение срока действия полученного разрешения.

**2.5. Для целей Стандарта используются следующие термины:**

Вывески - информационные конструкции, размещаемые на фасадах, крышах или иных внешних поверхностях (внешних ограждающих конструкциях) зданий, строений, сооружений, включая витрины, внешних поверхностях нестационарных торговых объектов в месте фактического нахождения или осуществления деятельности организации или индивидуального предпринимателя, содержащие сведения о профиле деятельности организации, индивидуального предпринимателя и(или) виде реализуемых ими товаров, оказываемых услуг и(или) их наименование (фирменное наименование, коммерческое обозначение, изображение товарного знака, знака обслуживания) в целях извещения неопределенного круга лиц о фактическом местоположении (месте осуществления деятельности) данной организации, индивидуального предпринимателя;

Фасад - наружная поверхность объекта капитального строительства, а также некапитального объекта, включающая крышу, архитектурные элементы и детали (балконы, окна, двери, колоннады и др.);

Фриз - архитектурный элемент, обрамляющий или увенчивающий значительную часть здания, строения, сооружения, нестационарного объекта, представляющий собой сплошную протяженную горизонтальную полосу, выступающую из плоскости стены, или выделенную посредством

**БЕСПЛАТНАЯ ГОРЯЧАЯ ЛИНИЯ ПРОЕКТА  
МИНИСТЕРСТВА ЗДРАВООХРАНЕНИЯ РФ  
«ЗДОРОВАЯ РОССИЯ»:  
8 (800) 200-0-200**



декоративных элементов и(или) за счет применения отличающегося от используемого для внешней отделки основного фасада материала;

Козырек - архитектурный элемент фасада, подобный крыше, изготавливаемый из жестких материалов, устанавливаемый на фасаде без устройства самостоятельных опор над входом в жилое, административное или производственное здание, нестационарный объект, над крыльцом, балконом, пандусом.

Типы информационных конструкций (вывесок):

Настенная вывеска располагается параллельно к поверхности фасада здания, строения, сооружения и(или) их конструктивных элементов непосредственно на плоскости фасада объекта;

Консольная вывеска располагается перпендикулярно к поверхности фасада здания, строения, сооружения и(или) их конструктивных элементов;

Витринная вывеска расположена на внешней или с внутренней стороны остекления витрины здания, строения, сооружения;

Крышная вывеска (или крышная установка) размещается на крыше здания, строения, сооружения выше отметки парапета кровли;

Информационная стела - это отдельно стоящая конструкция рекламного, информационного или навигационного назначения, хорошо видимая с большого расстояния, выполненная из металла и пластика, как правило, имеющая внутреннюю и наружную люминесцентную или светодиодную подсветку, а также размещенная на отдельном постаменте (фундаменте);

Афишный стенд (афишная тумба) - это отдельно стоящая конструкция для размещения информации о развлекательно-познавательных мероприятиях (концерты, лекции, выставки, конференции и т.п.);

Информационный стенд - это отдельно стоящая информационная конструкция для размещения официальной информации органа местного самоуправления или иной муниципальной, государственной или частной организации, а также для размещения правил нахождения в парках, скверах, на детских и спортивных площадках;

Навигационный стенд - это отдельно стоящая информационная конструкция для размещения информации по навигации внутри населенных пунктов и, как правило, содержит информацию по маршрутам общественного транспорта, карту с указанием мест размещения различных организаций в городе (музеев, театров, библиотек, спортивных центров, торгово-развлекательных комплексов, объектов культуры, парков, гостиниц и т.д.) или иную информацию, необходимую для жителей и гостей городов и населенных пунктов иных категорий для их комфортного пребывания и навигации внутри городов и населенных пунктов иных категорий;

Настенное панно - это информационная конструкция или художественное изображение на фасадах зданий, строений, сооружений, занимающее значительное пространство фасада, основная задача которого - улучшение внешнего облика фасада при отсутствии архитектурных элементов на фасаде;

Витрина - специально оборудованное окно магазина или какого либо учреждения или предприятия для демонстрации предлагаемых товаров и услуг.

2.6. Рекламные конструкции устанавливаются и эксплуатируются в соответствии с Федеральным законом от 13.03.2006 № 38-ФЗ «О рекламе».

## 2. Требования к информационным конструкциям

### 2.1. Информационные конструкции не должны:

препятствовать восприятию информации, размещенной на другой информационной конструкции;

размещаться на заборах, шлагбаумах, ограждениях, перилах;

размещаться на расстоянии менее 2 м от мемориальных досок;

размещаться с перекрытием оконных проемов, витражей, витрин, дверных и арочных проемов, архитектурных деталей фасадов объектов (в том числе карнизов, медальонов, орнаментов, лепнины, колонн, элементов монументально-декоративного оформления);

размещаться с использованием картона, ткани, в том числе баннерной, сетки и других мягких материалов (за исключением случаев временного использования таких материалов до размещения постоянных информационных и рекламных конструкций, в таком случае срок их размещения не должен превышать календарного месяца с момента размещения);

размещаться на фасадах здания, строения, сооружения в два ряда и более - одна над другой (за исключением случаев размещения на зданиях торговых центров, торгово-развлекательных центров (комплексов) общей площадью свыше 5 тыс. кв. м, на спортивных и спортивно-зрелищных зданиях и сооружениях с числом мест для зрителей более 500, а также при невозможности обеспечить все коммерческие помещения, находящиеся в многоквартирном доме, информационными конструкциями в один ряд);

размещаться в виде отдельно стоящих сборно-разборных конструкций (штендеров);

размещаться на остекленных участках фасада, витражах здания, строения, сооружения;

размещаться в оконных проемах, на ограждениях балконов;

размещаться на фасадах зданий, строений, сооружений с помощью демонстрации постеров на динамических системах смены изображений (роллерные системы, системы поворотных панелей (призматроны) и другие системы);

размещаться на крышах многоквартирных домов;

размещаться на крыше здания, строения, сооружения, не являющимся многоквартирными домами, в количестве более одной информационной конструкции в одной плоскости фасада здания, строения, сооружения (за исключением случаев размещения на зданиях торговых центров, торгово-развлекательных центров (комплексов) общей площадью свыше 5 тыс. кв. м, на спортивных и спортивно-зрелищных зданиях и сооружениях с числом мест для зрителей более 500);

перекрывать дорожные знаки, мемориальные доски и знаки адресной системы (адресные таблички);

способствовать скапливанию снега, замачиванию фасадов или оказывать иное негативное воздействие на здания, строения, сооружения;

содержать посторонние надписи, изображения, объявления и т.п. (расклейка газет, афиш, плакатов, объявлений и рекламы разрешается только на специально установленных информационных стендах).

При размещении информационных конструкций (вывесок) на внешних поверхностях зданий, строений, сооружений запрещается:

нарушение установленных параметров (размеров) вывесок;

нарушение установленных требований к местам размещения вывесок;

размещение вывесок выше линии второго этажа (линии перекрытий между первым и вторым этажами) в многоквартирных жилых домах этажностью выше двух этажей;

размещение вывесок на архитектурных деталях фасадов здания: козырьках, колоннах, пилястрах, орнаментах, лепнине зданий, строений, сооружений;

полное или частичное перекрытие оконных и дверных проемов, а также витражей;

перекрытие витрин более 1/10 поля крупных витрин (площадью более 2 кв. м) и более 1/5 поля витрин площадью до 2 кв. м;

размещение вывесок в границах жилых помещений многоквартирных домов, в том числе на глухих торцах фасада (исключение - настенные панно);

размещение вывесок на кровлях, лоджиях и балконах в многоквартирных жилых домах;

размещение консольных вывесок на расстоянии менее 10 м друг от друга;

размещение вывесок путем непосредственного нанесения на поверхность фасада декоративно-художественного и(или) текстового изображения (методом покраски, наклейки и иными методами) (не относится к муралам и монументальной живописи);

окраска и покрытие художественно-декоративными пленками поверхности остекления витрин;

замена остекления витрин световыми коробами;

устройство в витрине конструкций электронных носителей - экранов (телевизоров) на всю высоту и(или) длину остекления витрины;

размещение вывесок на ограждающих конструкциях сезонных кафе при стационарных предприятиях общественного питания.

Допустимые размеры и правила размещения информационных конструкций представлены на рисунках 1 и 2 в Приложении 7 к настоящим Правилам.

2.2. При выборе цвета информационных конструкций следует отдавать предпочтение нейтральным цветам. Если цвета определены фирменным стилем и не гармонируют с цветом фасада, выбираются монохромные варианты написания и используются бронзовый, золотой, серый/черный и белые цвета.

2.3. Размещение информационных конструкций (указателей и вывесок), размещаемых одним юридическим или физическим лицом в части одного объекта рекламирования (информирования), не должно превышать:

- не более двух конструкций - в случае размещения объекта рекламирования (информирования) в помещении, являющемся частью здания, строения, сооружения;

- не более трех конструкций - в случае размещения объекта рекламирования (информирования) в отдельно стоящем здании, строении, сооружении.

2.4. Материалы и технологии, применяемые для изготовления информационных конструкций, в течение всего срока эксплуатации должны обеспечивать прочность, сохранение формы, окраски, иных декоративных и эксплуатационных качеств внешних элементов конструкции, отвечать требованиям энергосбережения и экологической безопасности.

2.5. Крепления, используемые при размещении информационных конструкций на участках поверхностей фасадов зданий, строений, сооружений с ценной отделкой (каменной, терразитовой, керамической, фактурной, рустованной), должны обеспечивать сохранение таких поверхностей при воздействии на них.

2.6. Электрооборудование (провода), а также элементы крепления и несущей конструкции вывесок, указателей, табличек и иных видов информационных конструкций подлежат окрашиванию в цвет фасада здания, строения, сооружения или должны иметь нейтральный цвет, не контрастирующий с цветом фасада.

2.7. Подсветка информационных конструкций, размещаемых на зданиях, строениях, сооружениях, должна:

организовываться для всех типов информационных конструкций;

организовываться без использования светодинамических и мерцающих эффектов;

иметь внутреннее (встроенное в конструкцию) освещение без использования внешней подсветки посредством выносного освещения;

иметь цветовое решение, соответствующее цветовому решению фасада здания, строения, сооружения (допускается использование теплого и белого света);

иметь электрооборудование (провода), окрашенное в цвет фасада здания, строения, сооружения;

иметь приглушенный свет, не создающий прямых направленных лучей в окна жилых помещений и обеспечивающий безопасность для участников дорожного движения;

находиться в рабочем (исправном) состоянии, при неисправности световых элементов вывески необходимо выключить подсветку конструкции полностью до замены газосветовых трубок или электроламп.

2.8. Для отдельных типов, видов информационных конструкций устанавливаются дополнительные требования, предусмотренные разделами 3, 4 настоящего Стандарта, учитывающие особенности их размещения.

2.9. Требования положений настоящего Стандарта могут не применяться в случае размещения информационных конструкций на зданиях торговых центров, торгово-развлекательных центров (комплексов) общей площадью свыше 5 тыс. кв. м, на спортивных и спортивно-зрелищных зданиях и сооружениях с числом мест для зрителей более 500 и на их территориях при условии, что размещение таких информационных и(или) рекламных конструкций соответствует паспорту фасада. При отсутствии паспорта фасада здания для данной категории зданий требуется разработка архитектурно-художественной концепции (графической схемы) размещения информационных и рекламных конструкций на фасаде здания и ее согласование с органом местного самоуправления для создания единого визуально привлекательного облика объекта и его гармоничного включения в окружающую среду.

При этом такие информационные конструкции должны отвечать следующим требованиям:

общая площадь информационных конструкций, размещаемых на неостекленных поверхностях фасада здания, строения, сооружения (за исключением медиафасадов), не должна превышать 30% площади неостекленных поверхностей ортогональной проекции фасада;

информационные конструкции на фасаде должны размещаться упорядоченно, с соблюдением единых горизонтальных и вертикальных осей размещения;

допускается размещение на фасаде здания, строения, сооружения изображения товарного знака, знака обслуживания, единственного собственника или правообладателя здания, строения, сооружения в виде настенной вывески без подложки без ограничения размера.

Допустимые размеры и правила размещения информационных конструкций на зданиях торговых центров, торгово-развлекательных центров (комплексов) общей площадью свыше 5 тыс. кв. м, на спортивных и спортивно-зрелищных зданиях и сооружениях с числом мест для зрителей более 500 представлены на рисунке 7 в Приложении 7 к настоящим Правилам.

2.10. В случае утверждения органом местного самоуправления архитектурно-художественных концепций внешнего облика улиц, магистралей и территорий размещение информационных конструкций, в том числе вывесок, на внешних поверхностях зданий, строений, сооружений данных улиц, магистралей и территорий осуществляется согласно утвержденной архитектурно-художественной концепции. Действие архитектурно-художественных концепций не распространяется на случаи размещения вывесок на торговых, развлекательных центрах, кинотеатрах, а также на автозаправочных станциях.

### 3. Требования к размещению информационных конструкций (вывесок)

3.1. Требования к размещению информационных конструкций (вывесок) устанавливаются в зависимости от способа их размещения:

на плоскости фасада здания, строения, сооружения параллельно его поверхности и(или) конструктивным элементам здания, строения, сооружения (в том числе фризам) в месте фактического нахождения или осуществления деятельности организации, индивидуального предпринимателя (настенные вывески), за исключением случаев размещения непосредственно у входа, въезда (справа или слева) или на входных дверях в здание, строение, сооружение, помещение, где осуществляет деятельность организация или индивидуальный предприниматель;

на плоскости фасада здания, строения, сооружения параллельно его поверхности либо на ограждении территории в месте фактического нахождения или осуществления деятельности организации, индивидуального предпринимателя непосредственно у входа, въезда (справа или слева) или на входных дверях в здание, строение, сооружение, помещение, въездных воротах (таблички);

на фасаде здания, строения, сооружения перпендикулярно к поверхности фасада и его конструктивных элементов на единой горизонтальной оси (консольные вывески, блочные консольные вывески);

в витринах зданий, строений, сооружений (витринные вывески);

на крыше здания, строения, сооружения параллельно плоскости соответствующего фасада здания, строения, сооружения (крышные вывески);

на сборно-разборных конструкциях, предназначенных для затенения фасадных элементов, защиты от атмосферных осадков (вывески на маркизах);

на отдельно стоящих конструкциях в виде стел, стендов и тумб (информационные стелы, информационные стенды, афишные стенды и тумбы);

над воротами, аркой въезда на территорию, на которой осуществляет деятельность организация, индивидуальный предприниматель (вывески над воротами, аркой).

Виды информационных конструкций и способы и правила их размещения представлены на рисунках 1 - 7 в Приложении 7 к настоящим Правилам.

3.1.1. На нестационарных объектах допускается размещение информационных конструкций способами, предусмотренными абзацами вторым, третьим и четвертым пункта 3.1 настоящего Стандарта.

3.1.2. На одном фасаде здания, строения, сооружения, в котором фактически находится или осуществляет деятельность организация, индивидуальный предприниматель, допускается размещение не более одной информационной конструкции организации, индивидуального предпринимателя, предусмотренной абзацами вторым - четвертым, шестым, восьмым и десятым пункта 3.1 настоящего Стандарта.

#### 3.2. Требования к настенным вывескам.

##### 3.2.1. Допускаются следующие варианты размещения настенных вывесок:

над верхней линией окон первого этажа торговых, административных и промышленных зданий, строений, сооружений, жилых домов высотой два

этажа и более, первые этажи которых заняты нежилыми помещениями, расположенными в габаритах здания, а также встроенно-пристроенных нежилых помещений, вынесенных за пределы габаритов здания. В случае если помещения располагаются в подвальных или цокольных этажах объектов и отсутствует возможность размещения информационных конструкций (вывесок) в соответствии с указанными требованиями, они могут быть размещены над окнами подвального или цокольного этажа, но не ниже 0,6 м от уровня земли до нижнего края настенной конструкции. При этом информационная конструкция (вывеска) не должна выступать от плоскости фасада более чем на 0,1 м;

над верхней линией окон второго этажа торговых, административных и промышленных зданий, строений, сооружений высотой три этажа и более;

между верхней линией окон верхнего этажа и крышей (карнизом) двух-, трехэтажных встроенно-пристроенных нежилых помещений, вынесенных за пределы габаритов здания;

между верхней линией окон верхнего этажа и крышей (карнизом) здания, строения, сооружения, единственным правообладателем которого является организация (индивидуальный предприниматель), осуществляющая деятельность в указанном здании, строении, сооружении;

между верхней линией окон первого этажа и крышей (карнизом) одноэтажных зданий, строений, сооружений;

над окнами подвального или цокольного этажа здания, но не ниже 600 мм от уровня поверхности земли до нижнего края настенной вывески (в случае если занимаемое организацией (индивидуальным предпринимателем) помещение располагается в подвальном или цокольном этаже здания);

на фризе козырька входа в здание, строение, сооружение;

на нестационарных объектах.

3.2.2. При наличии на фасаде здания, строения, сооружения, а также на нестационарном объекте фриза настенные вывески размещаются исключительно на фризе.

Объемные символы, используемые в настенной конструкции на фризе, должны размещаться на единой горизонтальной оси.

При наличии на фасаде здания, строения, сооружения козырька настенная конструкция может быть размещена на фризе козырька, строго в габаритах указанного фриза. Запрещается размещение настенной конструкции непосредственно на конструкции козырька.

3.2.3. В случае если один вход в здание, строение, сооружение является общим для двух и более организаций, индивидуальных предпринимателей, размещение настенных вывесок указанных организаций, индивидуальных предпринимателей над общим входом не допускается. В данном случае требуется разработка архитектурно-художественной концепции (графической схемы) размещения информационных и рекламных конструкций на фасаде здания для создания единого визуально привлекательного облика входной группы.

3.2.4. Размещаемые на одном фасаде здания, строения, сооружения настенные вывески должны быть установлены в пределах границ помещений, занимаемых организацией, индивидуальным предпринимателем, в один высотный ряд на единой горизонтали с выравниванием по средней линии с учетом ранее размещенных вывесок (в случае их соответствия требованиям Стандарта), иметь однотипное цветовое, композиционно-графическое, конструктивное решения.

В случае если организация занимает площадь только на втором этаже, разрешается размещение вывески без подложки над окнами второго этажа (требование не распространяется на многоквартирные жилые дома). Вывеска должна быть выровнена по оси оконного проема и не превышать по высоте 500 мм. Расстояние от окна второго этажа до вывески должно быть в пределах 400-600 мм.

3.2.5. В оформлении настенной вывески не должно использоваться более трех цветов (за исключением случаев использования товарного знака, знака обслуживания).

3.2.6. Композиционно-графическим решением настенной вывески является размещение композиции (букв, цифр, символов, декоративно-художественных элементов) не более чем в две строки по горизонтали.

Рекомендуемая величина межстрочного интервала без учета выносных элементов шрифта в шрифтовой композиции настенной вывески, составленной из двух строк, для композиции из прописных букв составляет от 0,5 до 0,75 высоты прописной буквы, для композиции, состоящей из строчных букв, - не более одной высоты строчной буквы.

3.2.7. Оформление шрифтовой композиции настенной вывески должно осуществляться с использованием не более двух гарнитур шрифта, с соблюдением межбуквенного интервала и силуэта букв, характерного для каждой гарнитуры шрифта.

3.2.8. Максимальный размер настенной вывески в длину должен составлять не более 70% от длины фасада здания, строения, сооружения, соответствующей размерам занимаемых организацией (индивидуальным предпринимателем) помещений. При этом в случае размещения единичной конструкции ее длина должна быть не более 5 м, в случае размещения настенной вывески в виде комплекса идентичных взаимосвязанных элементов (текстовой части, декоративно-художественных элементов) длина каждого элемента должна составлять не более 3 м.

Настенная вывеска должна размещаться на расстоянии не менее 200 мм от оконных и дверных проемов, карниза, парапета кровли.

Вывески на фасадах размещаются строго в один ряд, за исключением размещения вывесок на фасадах торговых и многофункциональных центров.

Вывески на фасадах необходимо размещать без выступа за боковые пределы фасада и с учетом его архитектурного членения.

Не допускается размещать вывески на фасадах жилого здания, в котором отсутствует вход в помещение, к которому относится вывеска.



Не допускается размещение вывесок на уровне жилых этажей.

3.2.9. Конструктивным решением настенных вывесок является композиция из отдельных объемных букв, цифр, символов, декоративно-художественных элементов без использования подложки или светового короба.

3.2.10. Элементы (буквы и иные символы, знаки) настенной вывески должны быть высотой не более 550 мм.

Исключения составляют настенные вывески, размещенные на фасадах зданий торговых центров, торгово-развлекательных центров (комплексов) общей площадью свыше 5 тыс. кв. м, на спортивных и спортивно-зрелищных зданиях и сооружениях с числом мест для зрителей более 500. Максимальные размеры элементов настенных вывесок на таких объектах требуется в соответствии с паспортом фасада. При отсутствии паспорта фасада здания для данной категории зданий требуется разработка архитектурно-художественной концепции (графической схемы) размещения информационных и рекламных конструкций на фасаде здания и ее согласование с органом местного самоуправления для создания единого визуально привлекательного облика объекта и гармоничное его включение в окружающую среду.

3.2.11. Размещение настенной вывески на фризе здания, строения, сооружения осуществляется в соответствии со следующими требованиями:

вывеска не должна размещаться на фризе, имеющем архитектурный декор или орнамент;

вывеска не должна выходить за границы фриза;

общая высота текстовой части, а также декоративно-художественных элементов вывески с учетом высоты выносных элементов шрифта должна быть не более 70% высоты фриза, а их длина - не более 70% длины фриза;

объемные буквы, цифры, символы, декоративно-художественные элементы, используемые в вывеске, должны размещаться на единой горизонтальной оси.

3.2.12. Размещение настенной вывески на козырьке здания, строения, сооружения осуществляется на вертикальной поверхности козырька здания, строения, сооружения в пределах ее границ.

3.2.13. Настенные вывески, размещаемые на объектах культурного наследия, выявленных объектах культурного наследия, зданиях постройки до 1955 года должны быть выполнены в виде вывески без подложки. При этом размещение настенных вывесок на объектах культурного наследия, выявленных объектах культурного наследия осуществляется с учетом требований Федерального закона от 25.06.2002 № 73-ФЗ «Об объектах культурного наследия (памятниках истории и культуры) народов Российской Федерации» при согласовании с соответствующим органом охраны объектов культурного наследия, выявленных объектов культурного наследия.

3.2.14. В случае размещения настенной вывески над оконным или дверным проемом (группой однотипных проемов) она должна размещаться симметрично относительно оконных или дверных проемов (групп однотипных проемов), над

соблюдением межбуквенного интервала, характерного для каждой гарнитуры шрифта;

высота букв, цифр, символов должна быть не более 100 мм;

установка табличек должна производиться вплотную к поверхности фасада здания, строения, сооружения на единой горизонтальной оси с выравниванием по средней линии с учетом ранее размещенных иных аналогичных информационных конструкций (в случае их соответствия требованиям настоящего Стандарта) в пределах плоскости фасада;

число табличек, размещаемых по сторонам (справа и слева) от входа, въезда, не должно превышать трех на каждой из сторон, при этом они должны иметь одинаковые размеры, размещаться упорядоченно с соблюдением горизонтальных и вертикальных осей, в случае, если в здании, строении, сооружении, в котором фактически находятся или осуществляют деятельность более шести организаций, индивидуальных предпринимателей, таблички размещаются на фасаде здания, строения, сооружения индивидуально с учетом пункта 3.2.3 настоящего Стандарта;

расстояние от уровня поверхности земли (пола входной группы) должно составлять не более 2200 мм до верхнего края таблички, информационного блока, расположенных на самом высоком уровне, и не менее 800 мм до нижнего края таблички, информационного блока, расположенных на самом низком уровне;

расстояние от краев проемов витрин, окон, ниш, архитектурных элементов, внутренних или внешних углов фасадов до ближайшей точки таблички, информационного блока должно составлять не менее 200 мм.

3.3.3. Информационные вывески (таблички) могут иметь внутреннюю подсветку.

3.3.4. Допустимые размеры и правила размещения табличек представлены на рисунках 1, 2 и 5 в Приложении 7 к настоящим Правилам.

3.4. Требования к консольным вывескам.

3.4.1. Допускаются следующие варианты размещения консольных вывесок:

над верхней линией окон первого этажа, но не выше 200 мм от нижней линии окон второго этажа зданий, строений, сооружений;

между верхней линией окон первого этажа и крышей (карнизом) одноэтажных зданий, строений, сооружений на расстоянии не менее 200 мм от оконных и дверных проемов, карниза, парапета кровли;

у арок здания, строения, сооружения (в случае если вход в помещение, занимаемое организацией, индивидуальным предпринимателем, организован со стороны внутреннего двора здания, строения, сооружения);

на высоте не менее 2,7 м от отметки поверхности земли на одной горизонтальной оси с вывеской.

3.4.2. Типы консольных вывесок:

а) консольные вывески, информационное поле которых вертикально ориентировано по отношению к фасаду здания, сооружения и имеет соотношение ширины к высоте: 1 к 4; 1 к 5;

б) консольные вывески, информационное поле которых горизонтально ориентировано по отношению к фасаду здания, сооружения и имеет соотношение ширины к высоте: 1 к 1; 2 к 1; 3 к 2;

в) блочные консольные вывески, предназначенные для размещения информационных материалов нескольких организаций (допускается блокировка не более 3 консольных вывесок).

3.4.2. Размещение консольных вывесок осуществляется в пределах границ помещений, занимаемых организациями, индивидуальными предпринимателями, в один высотный ряд на единой горизонтальной оси с выравниванием по средней линии с учетом ранее размещенных на фасаде здания, строения, сооружения консольных и иных вывесок (в случае их соответствия требованиям настоящего Стандарта).

В случае если организация или индивидуальный предприниматель занимает помещения, выходящие на угол здания, строения, сооружения, допускается размещение по одной консольной вывеске на каждом фасаде, соответствующем занимаемым организацией, индивидуальным предпринимателем помещениям.

3.4.3. Размещение консольных вывесок допускается с соблюдением следующих требований:

размер информационного поля консольных вывесок не должен превышать 500 мм по высоте и длине;

консольные вывески (указатели) в пределах одного фасада здания, строения и сооружения должны размещаться на одинаковом выступе внешнего края от фасада здания, строения и сооружения;

выступ внешнего края консольных вывесок (указателей) от стены здания, строения, сооружения не может превышать 700 мм;

архитектурные и декоративные элементы, расположенные над информационным полем консольной вывески, не входят в обозначенные выше ограничения по габаритам;

расстояние от уровня поверхности земли до нижнего края консольной вывески (указателя) должно быть не менее 2,7 м;

расстояние между консольными вывесками (указателями) в пределах одного фасада здания, строения, сооружения должно составлять не менее 10,0 м.

3.4.4. Правила размещения консольных вывесок представлены на рисунках 1, 2, 3, 6 в Приложении 7 к настоящим Правилам.

3.4.5. Блочные консольные организации выполняются в едином стиле, соответствующем внешнему облику здания с учетом следующих требований:

максимальный размер информационных полей блочной консольной конструкции по ширине и высоте не должен превышать 1100 мм;

количество информационных полей одной блочной конструкции - не более 3;

которым она располагается, при условии соблюдения требований подпункта 3.2.4 настоящего Стандарта.

3.2.15. Не допускается размещение настенных вывесок, предусмотренных абзацами четвертым - шестым подпункта 3.2.1 настоящего Стандарта, при размещении над данными конструкциями крышных вывесок.

3.2.16. Допустимые размеры и правила размещения настенных вывесок представлены на рисунках 1, 2, 3, 6 в Приложении 7 к настоящим Правилам.

3.3. Требования к табличкам.

3.3.1. Допускаются следующие варианты размещения табличек:

в виде отдельно размещаемой таблички;

путем объединения табличек в информационный блок с ячейками (модулями) для размещения информации, обеспечивающий формирование единой композиции, соразмерной с входной группой (в случае необходимости размещения у общего входа в здание, строение, сооружение более трех табличек).

3.3.2. Размещение табличек осуществляется с соблюдением следующих требований:

содержат сведения, размещаемые в соответствии с Законом Российской Федерации от 07.02.1992 № 2300-1 «О защите прав потребителей»;

таблички размещаются на доступном для обозрения месте плоских участков фасада, свободных от архитектурных элементов, непосредственно у входа (справа или слева) в здание, строение, сооружение или помещение или на входных дверях в помещение, в котором фактически находится (осуществляет деятельность) организация или индивидуальный предприниматель, сведения о котором содержатся в данной информационной конструкции;

размеры отдельно размещаемой таблички у входных групп не должны превышать 400 мм по высоте, 300 мм по ширине;

размеры таблички, размещаемой на дверях входных групп, внутренней стороне остекления витрин, остекленных участках фасада методом нанесения трафаретной печати или иными аналогичными методами, на нестационарных объектах, не должны превышать 400 мм по высоте, 300 мм по ширине;

при исполнении таблички в виде объемных букв и символов на подложке рекомендуемая толщина подложки составляет не более 30 мм, толщина объемных букв и символов - не более 20 мм, толщина плоской таблички не должна превышать 30 мм;

цветовое решение таблички должно соотноситься с цветовым (колористическим) решением фасада здания, строения, сооружения, на котором она размещается;

в оформлении таблички не должно использоваться более трех цветов;

в цветовом и композиционном решениях информационного блока должны использоваться идентичные по цвету, размерам, материалам изготовления, способам подсветки ячейки (модули);

расположение букв, цифр, символов должно осуществляться по горизонтали с использованием не более двух гарнитур шрифта и с

архитектурные и декоративные элементы, расположенные над информационными полями блочной консольной вывески, не входят в обозначенные выше ограничения по габаритам.

3.4.6. Допустимые размеры и правила размещения блочных консольных вывесок представлены на рисунке 3 в Приложении 7 к настоящим Правилам.

3.4.7. Не допускается размещения консольных вывесок (указателей) над и под другими консольными вывесками (указателями). Размещение нескольких информационных вывесок в виде консольной вывески (указателя) допустимо исключительно в составе блочной консольной вывески.

3.5. Требования к витринным вывескам.

3.5.1. Допускаются следующие варианты размещения витринных вывесок: с внешней (уличной) стороны остекления витрины;

с внутренней (интерьерной) стороны остекления витрины.

3.5.2. Размещение витринных вывесок выше первого этажа не допускается.

3.5.3. На нестационарных объектах допускается размещение витринных вывесок, предусмотренных абзацем третьим подпункта 3.5.1 настоящего Стандарта.

3.5.4. Максимальный размер витринных вывесок (включая электронные носители-экраны, размещаемые в витрине, а также с внутренней стороны остекления витрины) не должен превышать половины размера остекления витрины по высоте и половины размера остекления витрины по длине. При этом витринные конструкции должны размещаться строго в границах переплетов (импостов).

3.5.5. Габариты вывесок в витринах, устанавливаемых на остеклении витрины в виде отдельных букв:

а) в высоту - до 300 мм, в длину - длина остекления витрины;

б) толщина букв - не более 50 мм;

в) максимальный размер высоты букв - 150 мм.

3.5.6. Размещение витринных вывесок с внешней стороны остекления витрины осуществляется с соблюдением следующих требований:

в случае если витрина имеет многогранную форму, вывески должны размещаться параллельно каждой из граней витрины с возможностью крепления к конструктивным элементам (импостам) витрины, при этом расстояние от плоскости импостов остекления витрины до внешней крайней точки вывески не должно быть более 120 мм;

непосредственно на остеклении витрины вывеска должна размещаться в виде отдельных букв и декоративно-художественных элементов, в том числе выполненных методом нанесения трафаретной печати;

вывеска не должна выходить за плоскость фасада здания, строения, сооружения.

3.5.7. Витринные вывески с внутренней стороны остекления витрины размещаются в соответствии со следующими требованиями:

максимальный размер вывески, включая электронные носители-экраны, не должен превышать половины размера остекления витрины (при наличии

переплетов (импостов) половины размера остекления в границах переплетов (импостов)) по высоте и по длине;

расстояние от вывески до остекления витрины должно составлять не менее 150 мм, для нестационарных объектов - не менее 50 мм.

3.5.8. Допустимые размеры и правила размещения витринных вывесок представлены на рисунках 1, 2 и 5 в Приложении 7 к настоящим Правилам.

3.6. Требования к крышным вывескам.

3.6.1. Размещение вывесок на крыше допускается на магистралях и площадях с благоприятными условиями визуального восприятия.

3.6.2. Размещение крышных вывесок над кровлями зданий торговых центров, торгово-развлекательных центров (комплексов) общей площадью свыше 5 тыс. кв. м, на спортивных и спортивно-зрелищных зданиях и сооружениях с числом мест для зрителей более 500 разрешается при условии согласования Консультативным экспертным советом по рассмотрению архитектурно-градостроительного облика населенных пунктов, зданий, сооружений Ленинградской области, образованным постановлением Губернатора Ленинградской области от 31.05.2021 № 40-пг.

3.6.3. Вывески на крышах зданий, сооружений, должны размещаться в соответствии с вертикальными членениями фасада и быть соразмерными фасаду.

3.6.4. Крышные вывески размещаются в виде объемных букв, цифр, символов, декоративно-художественных элементов без использования подложки выше линии карниза, парапета здания, строения, сооружения.

3.6.5. Установка вывесок на крышах зданий, сооружений должна осуществляться на расстоянии не более 1,0 м от карниза и не менее 1,0 м от края кровли в глубину, если это не противоречит архитектурно-градостроительному облику здания, сооружения.

3.6.6. Размещение крышной вывески на крыше здания, строения, сооружения допускается при условии, если единственным собственником (правообладателем) указанного здания, строения, сооружения является организация, индивидуальный предприниматель, сведения о котором содержатся в данной вывеске, и в месте фактического нахождения (месте осуществления деятельности) которого она размещается.

3.6.7. На зданиях, строениях сооружениях, являющихся объектами культурного наследия, выявленными объектами культурного наследия, а также зданиях, строениях, сооружениях, построенных до 1955 года включительно, размещение крышных вывесок не допускается.

3.6.8. Крышные вывески должны соответствовать следующим требованиям:

максимальная высота крышной вывески (рассчитывается от точки крепления к крыше до верхнего края информационного поля - при установке непосредственно на крыше (при отсутствии на крыше карниза, парапета), от карниза, парапета до верхнего края информационного поля - при наличии карниза, парапета) должна быть не более:

не более 0,80 м для 1-2-этажных объектов;

не более 1,20 м для 3-5-этажных объектов;

не более 1,80 м для 6-9-этажных объектов;

не более 2,20 м для 10-15-этажных объектов;

не более 3 м - для объектов, имеющих 16 и более этажей;

толщина букв, цифр, символов, декоративно-художественных элементов должна составлять не менее 7% и не более 20% от их высоты;

элементы крепления крышной вывески не должны выступать за границы информационного поля по бокам и сверху;

длина крышной вывески должна составлять не более 50% ортогональной проекции фасада здания, строения, сооружения, по отношению к которому она размещена;

расстояние от парапета до нижнего края информационного поля крышной вывески, состоящей из одной строки, должно быть не более 1000 мм;

при выступании частей фасада здания относительно друг друга по бокам более чем на 3000 мм или по высоте более чем на 1500 мм длина крышной вывески (крышных вывесок) может составлять не более 70% длины ортогональной проекции каждой из таких частей;

размещение шрифтовой композиции должно осуществляться не более чем в две строки по горизонтали;

количество гарнитур шрифта, используемых в оформлении одной вывески, - не более двух;

в случаях когда ширина верхней строки крышной вывески, состоящей из двух строк, превышает ширину нижней строки, расстояние от парапета до нижнего края букв, цифр, символов, декоративно-художественных элементов, расположенных на верхней строке, должно быть не более 2000 мм;

при размещении крышных вывесок не должны использоваться технологии смены изображения, а также технологии организации медиафасадов, динамические способы передачи информации;

не допускается размещение крышных вывесок в случае размещения под ними настенных вывесок способами, предусмотренными абзацами четвертым - шестым подпункта 3.2.1 настоящего Стандарта;

расстояние от конструкции, размещаемой на крыше, парапете встроенно-пристроенного помещения, до окон должно составлять не менее 6 м;

в случае если на крыше, парапете кровли здания, строения, сооружения имеется установленная крышная вывеска, крышная рекламная конструкция, высота размещаемой конструкции не должна превышать высоту ранее установленной крышной вывески, крышной рекламной конструкции.

Не допускается размещать вывеску на коньке кровли крыши.

3.6.9. Допустимые размеры и правила размещения крышных вывесок представлены на рисунках 1, 2 и 7 в Приложении 7 к настоящим Правилам.

3.7. Требования к вывескам на маркизах.

Размещение вывески на маркизе осуществляется в виде нанесенных непосредственно на маркизу надписей и(или) изображения в соответствии со следующими требованиями:

высота вывески должна быть не более 200 мм, за исключением случаев изображения товарного знака, знака обслуживания, размещаемого на маркизах сезонных кафе;

высота изображения товарного знака, знака обслуживания, размещаемого на маркизах сезонного кафе, должна быть не более 300 мм;

текстовая часть и декоративно-художественные элементы вывески должны быть размещены на единой горизонтальной оси;

внешний вид надписи и(или) изображения на маркизе не должен нарушать архитектурно-градостроительный облик здания, иметь яркие, не сочетающиеся с внешним обликом здания цвета;

размещение вывесок на маркизах на объектах культурного наследия, выявленных объектах культурного наследия, зданиях постройки до 1955 года осуществляется с учетом требований Федерального закона от 25.06.2002 № 73-ФЗ «Об объектах культурного наследия (памятниках истории и культуры) народов Российской Федерации» при согласовании с соответствующим органом охраны объектов культурного наследия, выявленных объектов культурного наследия.

3.7.1. Допустимые размеры и правила размещения вывесок на маркизах представлены на рисунке 6 в Приложении 7 к настоящим Правилам.

3.8. Требования к информационным стелам.

3.8.1. Информационные стелы размещаются в границах земельного участка, на котором располагаются здания, строения, сооружения, являющиеся местом фактического нахождения (местом осуществления деятельности) организации, индивидуального предпринимателя, сведения о которых содержатся на данных стелах, и которые являются собственниками или владельцами указанных зданий, строений, сооружений, земельного участка.

Размещение информационных стел в месте фактического нахождения (месте осуществления деятельности) организаций, индивидуальных предпринимателей (за исключением размещения информационных стел автозаправочных станций) осуществляется в соответствии со следующими требованиями:

допускается размещение не более чем одной стелы около каждого из входов в здание, строение, сооружение на расстоянии не более 10 м от входа;

все стелы, размещаемые у входов в здание, строение, сооружение, должны иметь однотипное цветовое, композиционно-графическое, конструктивное решения, обеспечивающие формирование единой композиции, соразмерной с входной группой и стилистически связанной с внешним обликом здания, строения, сооружения;

размеры стелы должны быть не более 5,5 м по высоте, 1,5 м по длине, 0,3 м по ширине.



3.8.2. Размещение информационных стел автозаправочных станций осуществляется в соответствии со следующими требованиями:

допускается размещение одной стелы в границах земельного участка, занимаемого автозаправочной станцией;

размеры стелы должны быть не более 7,5 м по высоте, 2,5 м по длине, 0,8 м по ширине;

на стеле допускается размещение информации с указанием наименования, места нахождения, режима работы организации, индивидуального предпринимателя на территории автозаправочной станции, а также о марке и цене продаваемого топлива.

3.8.3. При размещении информационных стел не должны использоваться электронные технологии смены изображения, динамические способы передачи информации, за исключением информации о марке и цене продаваемого топлива, размещаемой на информационной стеле автозаправочной станции.

4. Требования к размещению отдельных типов и видов информационных конструкций

4.1. Требования к информационным конструкциям, использующим электронную технологию смены изображения (видеоэкранов, медиафасадов).

Размещение информационных конструкций, использующих электронную технологию смены изображения, осуществляется в соответствии со следующими требованиями:

площадь информационного поля видеоэкрана должна составлять не более 18 кв. м, медиафасада - не более 100 кв. м;

демонстрация изображений на видеоэкранах, медиафасадах с использованием динамических эффектов может производиться только в светлое время суток, смена изображения в темное время суток должна производиться не чаще одного раза в одну минуту, продолжительность смены изображения должна составлять более 7 секунд и производиться путем плавного снижения яркости до нулевого значения и последующего плавного повышения яркости;

в темное время суток при демонстрации изображений на видеоэкранах, медиафасадах не допускается использование белого фона;

медиафасады не должны иметь задней и боковой закрывающих панелей (стенки);

при размещении медиафасадов с использованием профильных линеек (трубок, ламелей) со встроенными в них светодиодами, смонтированных в виде горизонтальных или вертикальных жалюзи с просветом, рекомендуемое расстояние (просвет) между ламелями составляет не менее чем в два раза больше ширины ламели;

расстояние от торцевых поверхностей видеоэкрана до оконных и дверных проемов, карниза кровли, верха парапета кровли, консоли, угла здания, строения, сооружения, декоративных элементов здания, строения, сооружения, элементов монументально-декоративного оформления, других рекламных и(или) информационных конструкций должно составлять не менее 600 мм;

настенные панно, размещаемые на глухих стенах, не имеющих окон, в виде конструкций, предусмотренных абзацем третьим и четвертым подпункта 4.3.3 настоящего Стандарта;

настенные панно, размещаемые на фасадах зданий, строений, сооружений (за исключением зданий, строений, сооружений, построенных до 1955 года включительно) в простенках (участках стен, не имеющих проемов и архитектурных элементов) высотой и шириной не менее 6 м в виде конструкций, предусмотренных абзацем третьим и четвертым подпункта 4.3.3 настоящего Стандарта.

4.3.3. Конструктивным решением настенных панно являются следующие варианты исполнения:

композиция из отдельных объемных букв, цифр, символов, декоративно-художественных элементов (настенное панно без подложки);

композиция из отдельных букв, цифр, символов, декоративно-художественных элементов, размещенных на общей подложке (настенное панно на подложке);

монументальная живопись, муралы - нанесение изображения с помощью красок, устройство мозаики или иного вида художественного нанесения непосредственно на фасад здания, строения, сооружения.

4.3.4. Настенные панно, предусмотренные абзацем третьим подпункта 4.3.2 настоящего Стандарта, должны отвечать следующим требованиям:

настенные панно устанавливаются на высоте не менее 1000 мм от уровня земли;

расстояние от настенного панно до окон, карниза кровли, верха парапета кровли, консоли, угла здания, строения, сооружения, декоративных элементов здания, строения, сооружения, элементов монументально-декоративного оформления, других рекламных и(или) информационных конструкций должно составлять не менее 600 мм;

расстояние от плоскости фасада до крайней точки лицевой стороны настенного панно должно составлять не более 200 мм (данное требование на распространяется на вид настенного панно - монументальная живопись, муралы).

4.3.5. Не допускается размещение настенных панно на фасадах индивидуальных жилых домов, садовых и дачных домов, жилых домов блокированной застройки (дуплексов, таунхаусов), индивидуальных гаражей, хозяйственных построек жилой застройки.

4.3.6. На нестационарных объектах допускается размещение настенного панно с информационным полем шириной 1,2 м и высотой 1,8 м в виде светового короба с постоянно размещенной или сменяемой информацией.

4.3.7. Допустимые размеры и правила размещения настенных панно представлены на рисунке 3 в Приложении 7 к настоящим Правилам.

4.4. Требования к афишным стендам и афишным тумбам.

4.4.1. Допустимые размеры и правила размещения афишных стендов представлены на рисунке 4 в Приложении 7 к настоящим Правилам.

видеоэкраны и медиафасады должны размещаться непосредственно на поверхности стен зданий, строений, сооружений, медиафасады также могут размещаться на металлокаркасе, повторяющей форму поверхности стены;

медиафасады должны обеспечивать естественную освещенность расположенных за ними помещений в соответствии с СанПиН 1.2.3685-21 "Гигиенические нормативы и требования к обеспечению безопасности и(или) безвредности для человека факторов среды обитания", утвержденными постановлением Главного государственного санитарного врача Российской Федерации от 28.01.2021 № 2;

не допускается устройство видеоэкранов и медиафасадов, создающих прямые световые лучи в окна жилых зданий, расположенных на расстоянии менее 100 м от их информационного поля.

4.1.1. Допустимые размеры и правила размещения информационных конструкций, использующих электронную технологию смены изображения (видеоэкранов, медиафасадов) представлены на рисунке 4 в Приложении 7 к настоящим Правилам.

4.2. Требования к проекционным информационным конструкциям.

Проекционные информационные конструкции размещаются на внешних стенах и иных конструктивных элементах зданий, строений, сооружений в соответствии со следующими требованиями:

воспроизводимые рекламные изображения должны быть площадью не более 6 кв. м;

воспроизведение информационных изображений на жилых зданиях должно осуществляться только на фасадах, не имеющих оконных проемов.

Проекционные информационные конструкции, размещаемые (проецируемые) на объектах культурного наследия, выявленных объектах культурного наследия, зданиях постройки до 1955 года, осуществляется с учетом требований Федерального закона от 25.06.2002 № 73-ФЗ «Об объектах культурного наследия (памятниках истории и культуры) народов Российской Федерации» при согласовании с соответствующим органом охраны объектов культурного наследия, выявленных объектов культурного наследия.

4.2.1. Допустимые размеры и правила размещения проекционных информационных конструкций представлены на рисунке 4 в Приложении 7 к настоящим Правилам.

4.3. Требования к настенным панно.

4.3.1. Информационное поле настенных панно размещается непосредственно на плоскости стен зданий, строений, сооружений, параллельно стене здания, строения, сооружения.

4.3.2. На зданиях, строениях, сооружениях допускается устанавливать следующие виды настенных панно:

настенные панно, соответствующие требованиям пункта 3.2 настоящего Стандарта, предъявляемым к настенным вывескам (за исключением требования о размещении конструкции в пределах границ помещений, занимаемых организацией, индивидуальным предпринимателем);

4.4.2. Рекомендации к информационному полю информационных и афишных стендов:

1. Размер информационного поля - 1,2 x 1,8 м.

2. Информационное поле изготавливается из листовой оцинкованной стали толщиной 2 мм, окрашенной с двух сторон полимерно-порошковой краской (цвет матовый). По периметру информационного поля для жесткости и устройства крепления выполняется отбортовка вдоль верхней и боковых граней - под углом 90 градусов, вдоль нижней грани - под углом 180 градусов к плоскости информационного поля.

3. Информационное поле монтируется на раму с верхней и боковых сторон при помощи болтового соединения.

4. На плоскости информационного поля размещаются самоклеящиеся сменные афиши в виде изображений, выполненных на бумажном носителе способом полноцветной печати.

5. Минимальный размер афиши - формат А1.

6. Допускается одновременное размещение на информационном поле не более четырех афиш.

4.4.3. Рекомендации к раме афишного стенда:

Рама изготавливается из анодированного алюминиевого профиля, для усиления внутрь профиля устанавливается стальная труба диаметром 32 мм, окраска алюминиевого профиля не предусматривается. Вертикальные элементы рамы выполняют функцию опор, обеспечивая расстояние от информационного поля до поверхности земли от 500 мм до 800 мм.

4.4.4. Рекомендации к подсветке:

По внешнему периметру информационного поля с трех сторон (сверху и по бокам) на раму устанавливается светодиодная подсветка белого свечения.

Рекомендации к компоновке:

1. Допускается выполнение конструкции афишного стенда в одностороннем и двустороннем варианте.

2. В конструкции афишного стенда допускается установка не более двух информационных полей в один ряд по горизонтали, при этом максимальное количество информационных полей в составе одного афишного стенда при одностороннем исполнении - 2, при двустороннем исполнении - 4.

4.4.5. Рекомендации к фундаменту:

Монтаж конструкции осуществляется крепежными трубами диаметром 32 мм по количеству опор конструкции путем заглубления вертикальных стоек в землю на глубину на 700 мм. На каждую стойку применяется буронабивной фундамент объемом 0,3 куб. м.

4.4.6. Рекомендации к инвентарной табличке:

Инвентарная табличка размещается на верхнем горизонтальном элементе рамы в виде аппликации самоклеящейся пленкой размером 20 x 350 мм.

4.4.7. Рекомендации к афишным тумбам.

Виды афишных тумб: круглые, квадратные, плоские, трех-, четырех-, шестигранные.

Афишные тумбы должны быть выполнены в едином стиле для каждого населенного пункта (муниципального образования).

Афишные тумбы не должны нарушать визуальный облик внешней среды улицы, мешать обзору автомобилистов.

Афишные тумбы должны соответствовать общему стилю окружающей застройки и среды.

4.4.8. Допустимые размеры и правила размещения афишных тумб представлены на рисунке 6 в Приложении 7 к настоящим Правилам.

4.5. Требования к информационным и(или) навигационным стендам.

4.5.1. Информационные стенды предназначены для размещения официальной информации органа местного самоуправления или иной муниципальной, государственной или частной организации, а также для размещения правил нахождения в парках, скверах, на детских и спортивных площадках.

4.5.2. Информационные стенды размещаются около или в непосредственной близости от входов в муниципальные, государственные или частные организации, не нарушая архитектурного облика здания и сложившейся окружающей среды, не заслоняя адресных и мемориальных табличек, а также в местах массового скопления граждан (например, на городских площадях или площадях около входов в муниципальные и(или) государственные организации), а также на территории или около входов в парки, скверы, детские и спортивные площадки.

4.5.3. Рекомендуемые размеры информационных стендов приведены на рисунке 4 Приложения 6 к настоящим Правилам.

4.5.4. Навигационные стенды предназначены для размещения информации по навигации внутри населенных пунктов и, как правило, содержат информацию по маршрутам общественного транспорта, карту с указанием мест размещения различных организаций в городе (музеев, театров, библиотек, спортивных центров, торгово-развлекательных комплексов, объектов культуры, парков, гостиниц и т.д.) и иную информацию, необходимую для жителей и гостей городов и иных категорий населенных пунктов для их комфортного пребывания и навигации внутри городов и иных категорий населенных пунктов.

4.5.4. Рекомендуемые размеры навигационных стендов приведены на рисунке 4 Приложения 7 к настоящим Правилам.

4.6. Требования к адресным табличкам.

Адресные таблички должны размещаться на хорошо просматриваемых со стороны проезжей и пешеходной части участках фасада, не загороженных деревьями, дорожными и фонарными столбами, рекламными и(или) информационными конструкциями, временными постройками.

При смене наименования улицы, номера дома или изменения требований к внешнему виду таблички следует менять.

Адресные таблички размещаются:

1) на лицевом фасаде зданий, строений и сооружений - с правой стороны фасада;

2) на улицах с односторонним движением - на стороне главного фасада зданий, строений и сооружений на ближайшем угловом участке по направлению движения транспорта;

3) на дворовых фасадах зданий, строений и сооружений со стороны внутриквартального проезда;

4) при длине фасада зданий, строений и сооружений 100 м и более - на противоположных сторонах;

5) на угловых зданиях, строениях и сооружениях - по одной табличке на каждом фасаде, выходящем в сторону проезжей части;

6) на ограждениях, корпусах, строениях, помещениях промышленных предприятий - справа от главного входа, въезда;

7) на участке фасада, свободном от выступающих архитектурных деталей и элементов декора, за исключением отделки фасада;

8) на единой вертикальной отметке размещения знаков адресации на соседних фасадах зданий, сооружений при формировании ими единой линии фронта застройки;

9) на высоте от поверхности земли - 2,5-3,5 м, за исключением случаев, когда указанная высота не обеспечивает зрительного восприятия знаков адресации с дальних дистанций;

10) на одном уровне на фасадах зданий, строений и сооружений в границах одной улицы (площади, проезда, переулка и т.п.).

Номерные знаки, обозначающие номера домов, размещаются совместно с указателями названий улицы, площади и т.п.

Не допускается:

размещение рядом с адресной табличкой выступающих вывесок, консолей, а также объектов, затрудняющих ее восприятие;

размещение адресной таблички вблизи выступающих элементов фасада или на заглубленных участках фасада, на элементах декора, карнизах, воротах; произвольное перемещение адресной таблички с установленного места.

Таблички, обозначающие номера подъездов и квартир в них, размещаются над дверным проемом или на импосте заполнения дверного проема (горизонтальная табличка) или справа от дверного проема на высоте 2,0-2,5 м (вертикальная табличка).

Размеры отдельно размещаемой таблички, обозначающей номера подъездов и квартир в них, у входных групп не должны превышать 300 мм по высоте, 200 мм по ширине.

4.6.1. Допустимые размеры и правила размещения адресных табличек представлены на рисунках 2 и 4 в Приложении 7 к настоящим Правилам.

5. Допустимые (правильные) и недопустимые (неправильные) варианты оформления и размещения информационных конструкций приведены в приложении 7 к настоящим Правилам.

5.Пункты 6, 8.1 главы 8 раздела II Правил признать утратившими силу.

6.Пункты 6.3, 6.4 главы 15 раздела II Правил изложить в новой редакции: «6.3. Доступность площадок для выгула собак следует обеспечивать: расстоянии от границы площадки до многоквартирного дома (в том числе на территории микрорайонов с плотной жилой застройкой) – не более 1000 м.

6.4. Расстояние от границы площадки до окон жилых и общественных зданий следует принимать не менее 40 м.»

7. В разделе X Правил:

а) в подпункте 5.8 пункта 5 слова «, за исключением случаев сопровождения граждан собаками-поводырями» исключить;

б) дополнить пункт 5 подпунктами 5.11, 5.12 следующего содержания:

«5.11.Требования к выгулу домашних животных, установленные подпунктами 5.1, 5.4, 5.8, 5.9 и 5.10 настоящего пункта, не распространяются на случаи сопровождения инвалидов по зрению собаками-проводниками.

5.12. При выгуле домашнего животного, за исключением собаки-проводника, сопровождающей инвалида по зрению, необходимо соблюдать следующие требования:

1) исключать возможность свободного, неконтролируемого передвижения животного вне мест, разрешенных решением органа местного самоуправления для выгула животных;

2) обеспечивать уборку продуктов жизнедеятельности животного в местах и на территориях общего пользования;

3) не допускать выгул животного вне мест, разрешенных решением органа местного самоуправления для выгула животных, и соблюдать иные требования к его выгулу.»

8. Дополнить Правила разделом XII «Дизайн-код города Кудрово» следующего содержания:

«Раздел XII. Дизайн-код города Кудрово»

Глава 1. Общие положения

Дизайн-код города Кудрово — это свод правил и рекомендаций по проектированию стилистически единой, комфортной и безопасной городской среды.

Внедрение дизайн-кода позволяет повысить качество городской среды, упростить проектирование городских пространств, увеличить экономическую привлекательность территории.

В дизайн-коде города Кудрово собраны ключевые правила и рекомендации по оформлению и размещению информационных конструкций и элементов озеленения и городской среды.

Дизайн-кода города Кудрово создан в соответствии с федеральным и областным законодательством в области землепользования,

градостроительства, присвоения адресов, законодательством об административных правонарушениях, требованиями к размещению нестационарных торговых объектов (далее — НТО) на территории Ленинградской области, муниципальными правовыми актами и иными, влияющими и определяющими качественную городскую среду.

Полный перечень правил, стандартов и рекомендаций, которые включает дизайн-код города Кудрово:

Стандарт оформления и размещения информационных конструкций на фасадах зданий и на прилегающих к ним территориях;

Стандарт оформления элементов фасадов зданий;

Стандарт оформления навигационных элементов в городской среде;

Стандарт оформления и размещения элементов городской среды, включающий требования и рекомендации к элементам благоустройства и их размещению;

Рекомендуемые типы малых архитектурных форм, информационных и навигационных стендов;

Рекомендуемые типы покрытий;

Рекомендуемые типы нестационарных торговых объектов (НТО).

Кому адресован дизайн-код города Кудрово:

сотрудникам органов местного самоуправления: для проведения консультаций и согласований поступающих предложений и заявлений;

предпринимателям города: при выборе формата и места размещения вывесок, информационных конструкций для гармоничного встраивания в среду города;

управляющим организациям: при планировании качественного и соответствующего индивидуальному облику города благоустройства и озеленения;

проектировщикам: для учета особенностей индивидуального облика города при проектировании;

жителям и активистам города: для диалога с представителями администрации и для составления гармоничных и целесообразных предложений развития среды;

художникам, художникам-монументалистам: для создания объектов искусства в общественном пространстве с учетом единого и целостного дизайн-кода города.

Глава 2. Дизайн-код города Кудрово (приложение 8 к настоящим Правилам).

**ТЕЛЕФОННАЯ ЛИНИЯ «РЕБЕНОК В ОПАСНОСТИ»:**

**8-800-200-97-80**



С оригиналом документа можно ознакомиться на официальном сайте Заневского городского поселения: [www.zanevkaorg.ru](http://www.zanevkaorg.ru)

## Рекомендуемые колористические решения

Приложение 6  
к Правилам  
благоустройства и  
санитарного содержания  
территории Заневского  
городского поселения  
Всеволожского  
муниципального района  
Ленинградской области

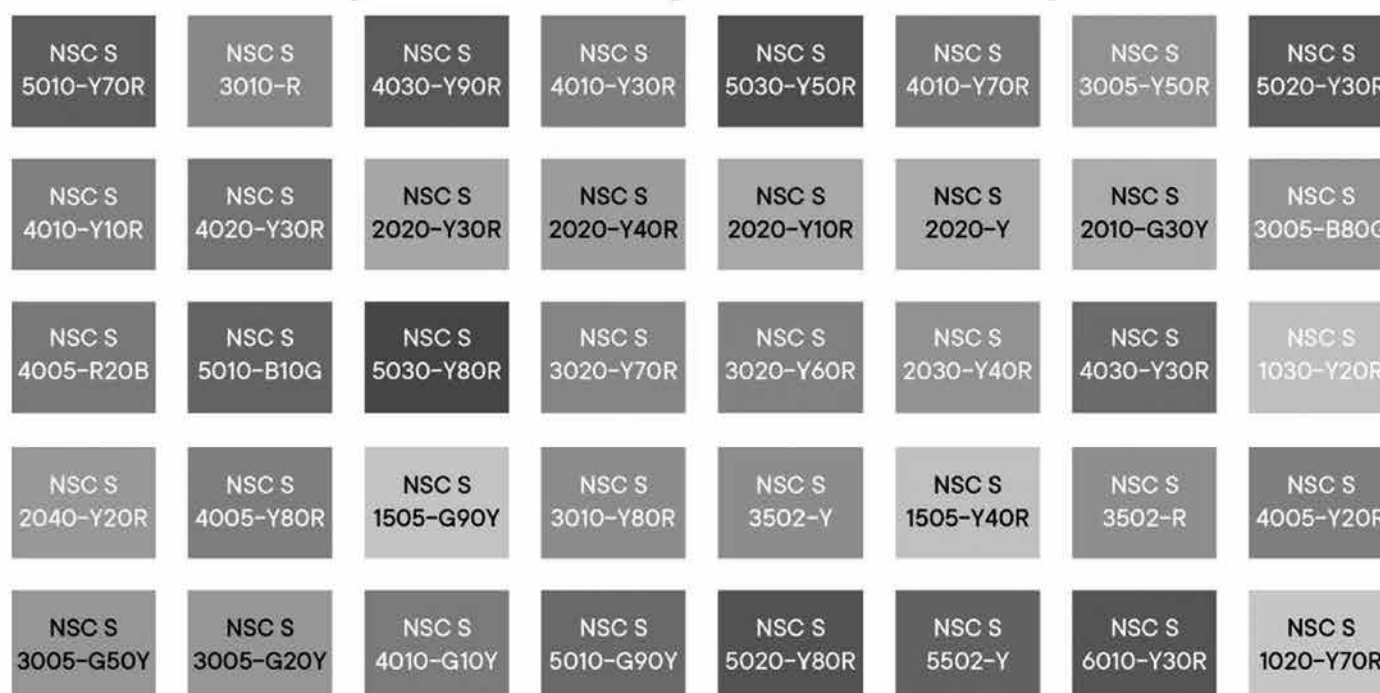


Рис. 1. Рекомендуемые колористические решения фасадов объекта, используемых отделочных материалов



Рис. 2. Рекомендуемые колористические решения металлических элементов фасадов объекта (кровли, водостоков, ограждений, дверей)

## Предлагаемые колористические решения

### КРАСНАЯ ЦВЕТОВАЯ ОБЛАСТЬ

Основные пастельные цвета фасадных покрытий (не менее 70% от плоскости фасада)



Дополнительные контрастные цвета декоративных и акцентных элементов фасадных покрытий (не более 30%)



Рис. Предлагаемые колористические решения фасадов объекта, используемых отделочных материалов

Основные пастельные цвета так же применимы для декоративных и акцентных элементов фасадных покрытий.

Цвета на экране компьютера могут не совпадать со стандартом из-за различных настроек.  
Допустимое значение ΔE 2-4.

## Предлагаемые колористические решения

### ЖЁЛТАЯ ЦВЕТОВАЯ ОБЛАСТЬ:

Основные пастельные цвета фасадных покрытий (не менее 70% от плоскости фасада)

|                                      |                                      |                                      |                                      |                                      |                                      |                                      |
|--------------------------------------|--------------------------------------|--------------------------------------|--------------------------------------|--------------------------------------|--------------------------------------|--------------------------------------|
| RAL 040 93 05<br>RGB: R252 G241 B236 | RAL 070 90 10<br>RGB: R241 G226 B211 | RAL 070 70 20<br>RGB: R192 G164 B139 | RAL 060 60 20<br>RGB: R190 G156 B138 | RAL 070 40 30<br>RGB: R120 G87 B52   | RAL 070 90 05<br>RGB: R237 G228 B219 | RAL 080 80 10<br>RGB: R220 G209 B196 |
| RAL 060 60 10<br>RGB: R159 G141 B130 | RAL 060 40 20<br>RGB: R116 G86 B68   | RAL 090 90 10<br>RGB: R235 G228 B210 | RAL 100 80 20<br>RGB: R208 G202 B166 | RAL 095 90 20<br>RGB: R239 G227 B192 | RAL 100 90 30<br>RGB: R237 G228 B173 | RAL 090 80 20<br>RGB: R210 G196 B162 |

Дополнительные контрастные цвета декоративных и акцентных элементов фасадных покрытий (не более 30%)

|                                      |                                     |                                     |                                      |                                     |                                   |                                     |                                      |
|--------------------------------------|-------------------------------------|-------------------------------------|--------------------------------------|-------------------------------------|-----------------------------------|-------------------------------------|--------------------------------------|
| RAL 080 80 50<br>RGB: R239 G192 B118 | RAL 085 80 70<br>RGB: R238 G191 B83 | RAL 070 70 60<br>RGB: R227 G156 B80 | RAL 070 60 30<br>RGB: R188 G154 B121 | RAL 060 40 20<br>RGB: R138 G106 B88 | RAL 060 30 27<br>RGB: R96 G61 B36 | RAL 075 50 20<br>RGB: R136 G112 B88 | RAL 095 70 20<br>RGB: R196 G186 B158 |
|--------------------------------------|-------------------------------------|-------------------------------------|--------------------------------------|-------------------------------------|-----------------------------------|-------------------------------------|--------------------------------------|

Рис. Предлагаемые колористические решения фасадов объекта, используемых отделочных материалов

Основные пастельные цвета так же применимы для декоративных и акцентных элементов фасадных покрытий.

Цвета на экране компьютера могут не совпадать со стандартом из-за различных настроек.  
Допустимое значение ΔE 2-4.

## Предлагаемые колористические решения

### СЕРАЯ ЦВЕТОВАЯ ОБЛАСТЬ:

Основные пастельные цвета фасадных покрытий (не менее 70% от плоскости фасада)

|                                      |                                      |                                      |                                      |                                      |                                      |                                      |                                      |
|--------------------------------------|--------------------------------------|--------------------------------------|--------------------------------------|--------------------------------------|--------------------------------------|--------------------------------------|--------------------------------------|
| RAL 100 93 05<br>RGB: R244 G242 B235 | RAL 000 90 00<br>RGB: R232 G232 B230 | RAL 000 80 00<br>RGB: R201 G200 B199 | RAL 000 75 00<br>RGB: R186 G186 B186 | RAL 100 70 05<br>RGB: R188 G187 B180 | RAL 100 80 05<br>RGB: R200 G199 B190 | RAL 200 80 05<br>RGB: R190 G201 B199 | RAL 200 70 05<br>RGB: R162 G173 B172 |
| RAL 000 55 00<br>RGB: R130 G130 B130 | RAL 060 90 05<br>RGB: R237 G227 B218 | RAL 060 85 05<br>RGB: R225 G214 B206 | RAL 070 85 05<br>RGB: R222 G213 B204 | RAL 080 80 05<br>RGB: R205 G199 B191 | RAL 085 90 10<br>RGB: R239 G229 B211 | RAL 085 85 10<br>RGB: R221 G212 B193 | RAL 080 80 10<br>RGB: R211 G198 B182 |

Дополнительные контрастные цвета декоративных и акцентных элементов фасадных покрытий (не более 30%)

|                                      |                                      |                                      |                                      |                                      |                                   |                                      |                                    |
|--------------------------------------|--------------------------------------|--------------------------------------|--------------------------------------|--------------------------------------|-----------------------------------|--------------------------------------|------------------------------------|
| RAL 120 60 05<br>RGB: R146 G148 B139 | RAL 300 60 05<br>RGB: R145 G144 B152 | RAL 080 50 05<br>RGB: R123 G117 B110 | RAL 060 40 05<br>RGB: R121 G110 B105 | RAL 000 45 00<br>RGB: R107 G108 B105 | RAL 000 35 00<br>RGB: R80 G80 B80 | RAL 300 50 05<br>RGB: R119 G117 B125 | RAL 300 40 05<br>RGB: R95 G93 B100 |
|--------------------------------------|--------------------------------------|--------------------------------------|--------------------------------------|--------------------------------------|-----------------------------------|--------------------------------------|------------------------------------|

Рис. Предлагаемые колористические решения фасадов объекта, используемых отделочных материалов

Основные пастельные цвета так же применимы для декоративных и акцентных элементов фасадных покрытий.

Цвета на экране компьютера могут не совпадать со стандартом из-за различных настроек.  
Допустимое значение ΔE 2-4.



## Предлагаемые колористические решения

### ЗЕЛЁНАЯ ЦВЕТОВАЯ ОБЛАСТЬ:

Основные пастельные цвета фасадных покрытий (не менее 70% от плоскости фасада)

|                                      |                                      |                                      |                                      |                                      |                                      |                                      |
|--------------------------------------|--------------------------------------|--------------------------------------|--------------------------------------|--------------------------------------|--------------------------------------|--------------------------------------|
| RAL 120 93 05<br>RGB: R240 G242 B234 | RAL 130 90 10<br>RGB: R224 G233 B213 | RAL 130 90 20<br>RGB: R215 G233 B199 | RAL 110 90 10<br>RGB: R230 G230 B210 | RAL 140 93 05<br>RGB: R234 G241 B232 | RAL 120 85 20<br>RGB: R210 G219 B184 | RAL 130 80 20<br>RGB: R187 G204 B172 |
| RAL 130 70 20<br>RGB: R160 G178 B146 | RAL 140 60 20<br>RGB: R145 G168 B143 | RAL 150 50 20<br>RGB: R111 G142 B120 | RAL 180 93 05<br>RGB: R233 G243 B240 | RAL 180 80 10<br>RGB: R179 G204 B197 | RAL 140 80 10<br>RGB: R189 G203 B187 | RAL 180 80 15<br>RGB: R171 G208 B197 |

Дополнительные контрастные цвета декоративных и акцентных элементов фасадных покрытий (не более 30%)

|                                      |                                      |                                      |                                      |                                     |                                  |                                      |                                      |
|--------------------------------------|--------------------------------------|--------------------------------------|--------------------------------------|-------------------------------------|----------------------------------|--------------------------------------|--------------------------------------|
| RAL 110 80 40<br>RGB: R198 G205 B136 | RAL 120 70 30<br>RGB: R162 G179 B129 | RAL 110 50 20<br>RGB: R137 G138 B109 | RAL 180 50 15<br>RGB: R104 G142 B134 | RAL 170 50 25<br>RGB: R76 G129 B110 | RAL 170-30-25<br>RGB: R4 G79 B59 | RAL 140 50 10<br>RGB: R109 G121 B107 | RAL 150 50 10<br>RGB: R125 G139 B128 |
|--------------------------------------|--------------------------------------|--------------------------------------|--------------------------------------|-------------------------------------|----------------------------------|--------------------------------------|--------------------------------------|

Рис. Предлагаемые колористические решения фасадов объекта, используемых отделочных материалов

Основные пастельные цвета так же применимы для декоративных и акцентных элементов фасадных покрытий.

Цвета на экране компьютера могут не совпадать со стандартом из-за различных настроек.  
Допустимое значение  $\Delta E$  2-4.

## Предлагаемые колористические решения

### СИНЯЯ ЦВЕТОВАЯ ОБЛАСТЬ:

Основные пастельные цвета фасадных покрытий (не менее 70% от плоскости фасада)

|                                      |                                      |                                      |                                      |                                      |                                      |                                      |                                      |
|--------------------------------------|--------------------------------------|--------------------------------------|--------------------------------------|--------------------------------------|--------------------------------------|--------------------------------------|--------------------------------------|
| RAL 180 93 05<br>RGB: R233 G243 B241 | RAL 170 85 05<br>RGB: R206 G218 B211 | RAL 140 80 05<br>RGB: R195 G202 B192 | RAL 180 80 05<br>RGB: R190 G201 B195 | RAL 180 80 10<br>RGB: R189 G212 B208 | RAL 210 70 10<br>RGB: R151 G177 B179 | RAL 220 70 15<br>RGB: R142 G181 B187 | RAL 260 50 05<br>RGB: R111 G117 B125 |
| RAL 220 90 05<br>RGB: R224 G235 B235 | RAL 280 90 05<br>RGB: R229 G232 B236 | RAL 260 70 15<br>RGB: R152 G174 B195 | RAL 260 70 05<br>RGB: R167 G174 B180 | RAL 240 70 15<br>RGB: R144 G177 B192 | RAL 230 60 10<br>RGB: R144 G166 B173 | RAL 280 50 15<br>RGB: R129 G138 B157 |                                      |

Дополнительные контрастные цвета декоративных и акцентных элементов фасадных покрытий (не более 30%)

|                                      |                                      |                                   |                                     |                                     |                                   |                                   |                                    |
|--------------------------------------|--------------------------------------|-----------------------------------|-------------------------------------|-------------------------------------|-----------------------------------|-----------------------------------|------------------------------------|
| RAL 180 50 15<br>RGB: R104 G142 B134 | RAL 150 50 10<br>RGB: R125 G139 B128 | RAL 180 30 30<br>RGB: R15 G97 B84 | RAL 220 40 25<br>RGB: R32 G105 B116 | RAL 240 40 15<br>RGB: R81 G117 B131 | RAL 270 30 20<br>RGB: R50 G71 B98 | RAL 280-20-25<br>RGB: R17 G48 B83 | RAL 290 40 20<br>RGB: R88 G90 B122 |
|--------------------------------------|--------------------------------------|-----------------------------------|-------------------------------------|-------------------------------------|-----------------------------------|-----------------------------------|------------------------------------|

Рис. Предлагаемые колористические решения фасадов объекта, используемых отделочных материалов

Основные пастельные цвета так же применимы для декоративных и акцентных элементов фасадных покрытий.

Цвета на экране компьютера могут не совпадать со стандартом из-за различных настроек.  
Допустимое значение  $\Delta E$  2-4.

Приложение 7 к Правилам благоустройства и санитарного содержания территории Заневского городского поселения Всеволожского муниципального района Ленинградской области

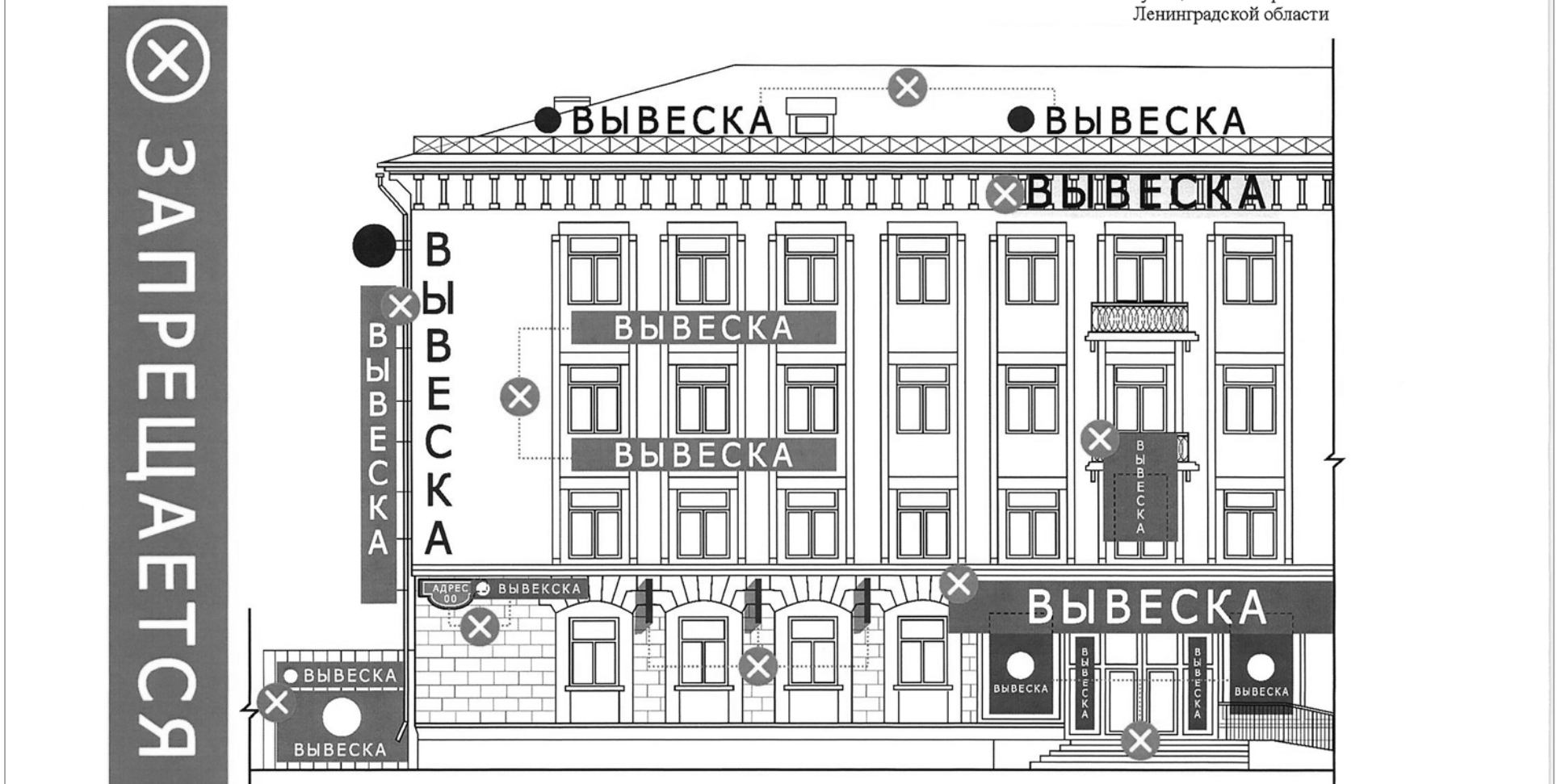


Рисунок 1. Варианты неправильного размещения информационных конструкций различных видов на фасаде здания, строения, сооружения и ограждения.

Примечание: \*зеленым шрифтом на иллюстрациях обозначен рекомендуемый вариант размещения информационных и рекламных конструкций; красным шрифтом на иллюстрациях обозначен нерекондуемый вариант размещения информационных и рекламных конструкций.



Рисунок 2. Рекомендуемые варианты размещения информационных конструкций различных видов на фасаде здания, строения, сооружения и ограждения.





Рисунок 3. Виды фасадных информационных конструкций, а также рекомендуемые правила их размещения. \*\*  
Примечание: \*\*рекомендуемые размеры информационных конструкций в приложении указаны в метрах.



Рисунок 3. Виды фасадных информационных конструкций, а также рекомендуемые правила их размещения. \*\*  
Примечание: \*\*рекомендуемые размеры информационных конструкций в приложении указаны в метрах.



ВИДЫ ВЫВЕСОК

ТАБЛИЧКИ

ВИТРИНЫ

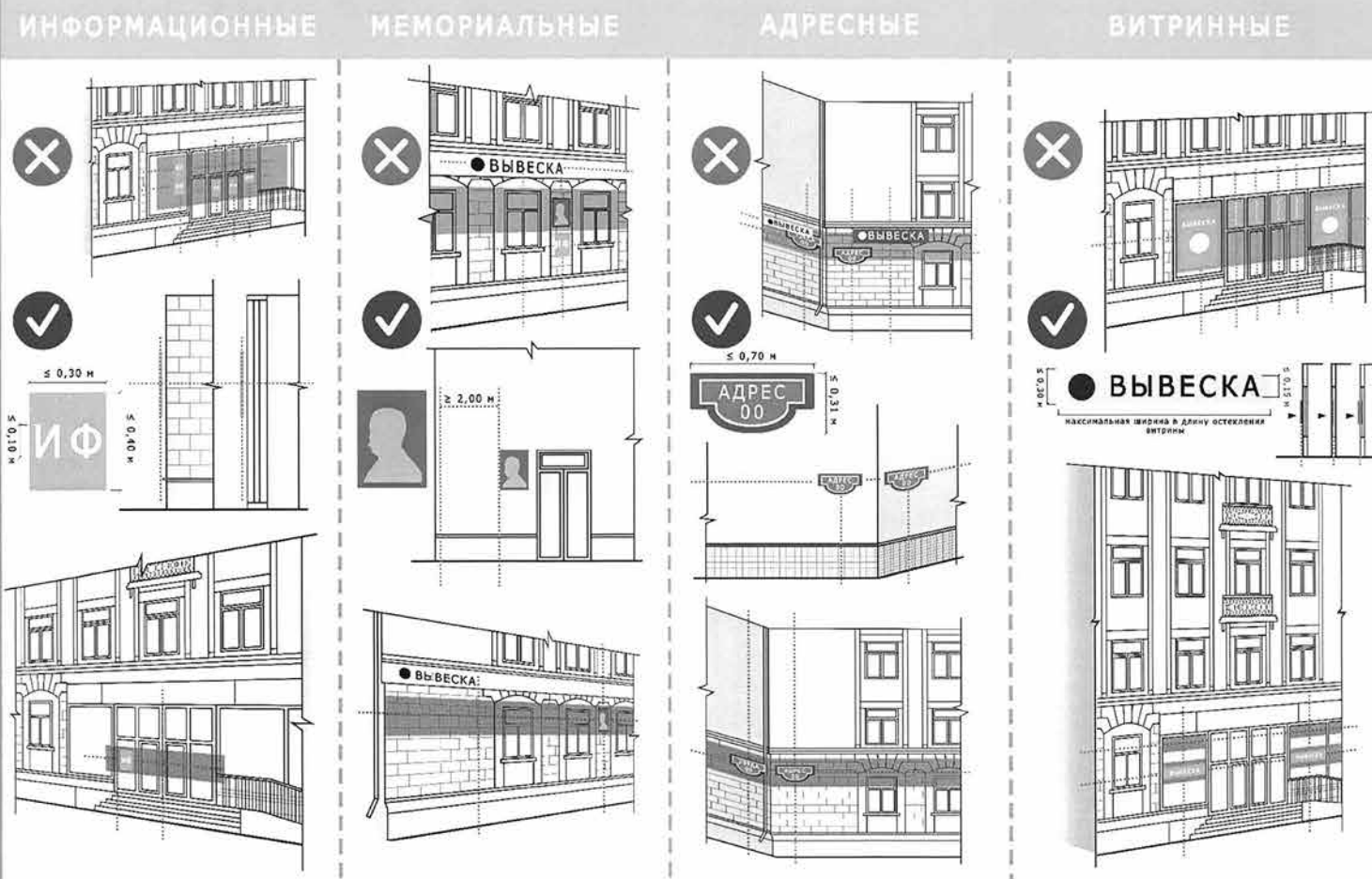


Рисунок 5. Типы фасадных информационных конструкций, а также рекомендуемые правила их размещения.

ВИДЫ ВЫВЕСОК

ПЛОСКОСТНЫЕ

САМОНЕСУЩИЕ



Рисунок 6. Рекомендуемые варианты размещения различных видов информационных конструкций.



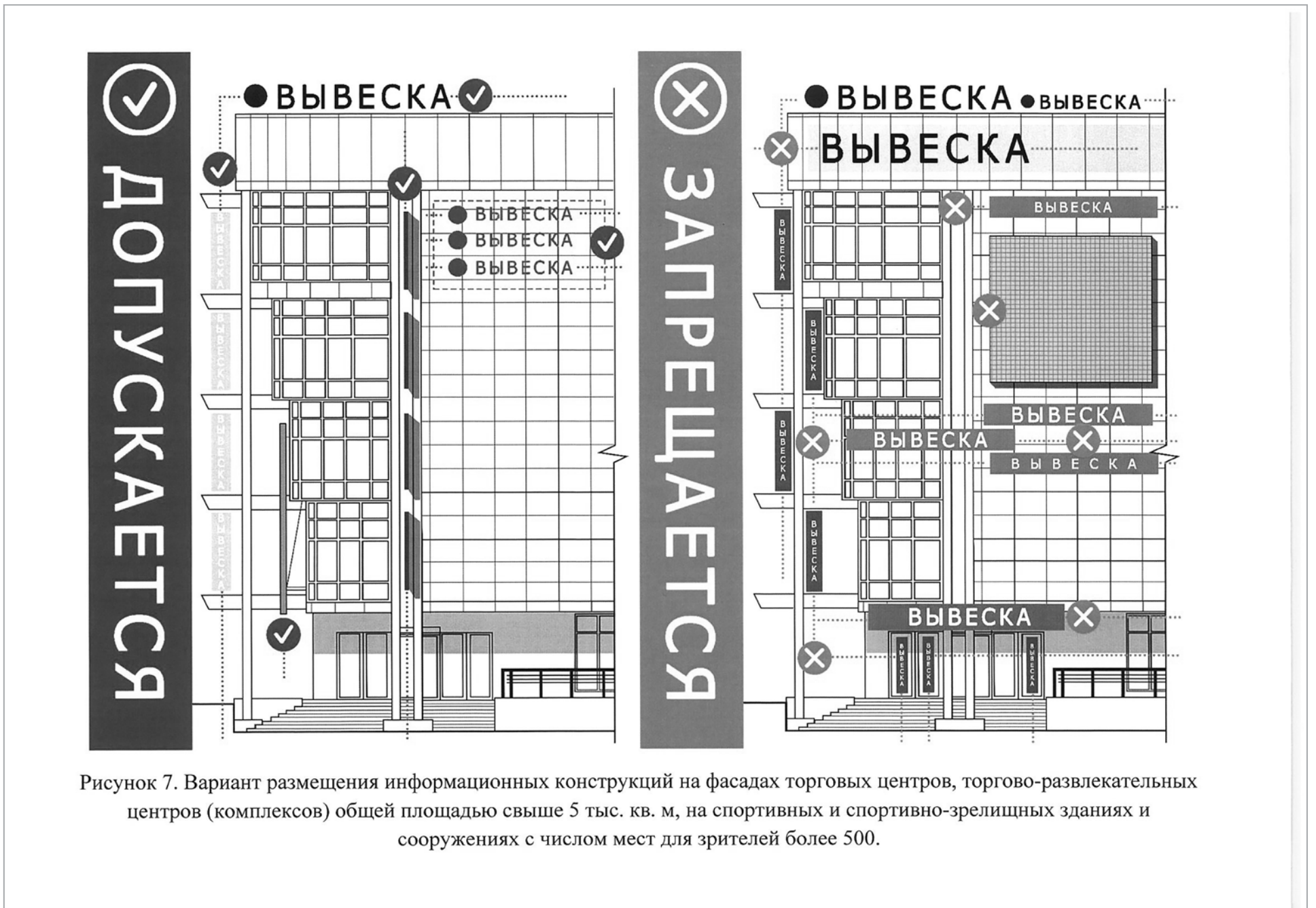


Рисунок 7. Вариант размещения информационных конструкций на фасадах торговых центров, торгово-развлекательных центров (комплексов) общей площадью свыше 5 тыс. кв. м, на спортивных и спортивно-зрелищных зданиях и сооружениях с числом мест для зрителей более 500.



Правительство  
Ленинградской  
области



Комитет по жилищно-  
коммунальному хозяйству  
Ленинградской области



Заневское городское  
поселение



ЦЕНТР  
КОМПЕТЕНЦИЙ

# Кудрово

Дизайн-код

Приложение 8  
к Правилам благоустройства и санитарного  
содержания территории Заневского  
городского поселения Всеволожского  
муниципального района Ленинградской  
области



2023

## Содержание

### Дизайн-код

### Историческая справка

### Стандарты

- 1 Стандарт оформления и размещения информационных конструкций на фасадах зданий и на прилегающих к ним территориях
  1. Общие положения 6
  2. Требования к информационным конструкциям 8
  3. Требования к размещению информационных конструкций 10
- 2 Стандарт оформления элементов фасадов зданий
  1. Основные принципы 22
  2. Рекомендуемые колористические решения 30
  3. Примеры недопустимого применения стандарта оформления и размещения информационных конструкций 32
  4. Применение стандарта оформления элементов фасадов зданий 34
- 3 Стандарт оформления навигационных элементов в городской среде
  1. Типовые домовые знаки и требования к их размещению 37
  2. Требования к отдельно стоящим информационным стендам, стендам, пилонам 39
  3. Требования к навигационным указателям и стендам 40

- 4 Стандарт оформления и размещения элементов городской среды, включающий требования и рекомендации к элементам благоустройства и их размещению
  1. Основные принципы 42
  2. Рекомендации по решению малых архитектурных форм, оборудования и сооружений 44
  3. Типы покрытий 48
  4. Типы НТО 50
  5. Типы контейнеров для сбора твердых коммунальных отходов 56
  6. Рекомендуемые к высадке деревья 57
  7. Рекомендуемые к высадке кустарники 59
  8. Рекомендуемые к высадке газонные травы и цветочные растения 61
- 5 Идентичность города Кудрово
  - Элементы логотипа 64
  - Цвета и шрифт 65
  - Паттерн 66
  - Примеры использования 68
  - Адресные таблички 70
  - Городская навигация 71

## Дизайн-код

**Дизайн-код — это нормативный правовой акт, являющийся приложением к правилам благоустройства.**

В дизайн-коде собраны ключевые правила и рекомендации по оформлению и размещению информационных конструкций и элементов озеленения и городской среды.

При создании дизайн-кода команда руководствовалась федеральным и региональным законодательством в области землепользования, градостроительства, присвоения адресов, законодательством об административных правонарушениях, требованиями к размещению нестационарных торговых объектов (далее — НТО) на территории Ленинградской области, местными нормативными актами и иными, влияющими и определяющими качественную городскую среду.

Полный перечень правил, стандартов и рекомендаций, которые включает дизайн-код:

- Стандарт оформления и размещения информационных конструкций на фасадах зданий и прилегающих к ним территориях;
- Стандарт оформления элементов фасадов зданий;
- Стандарт оформления навигационных элементов в городской среде;
- Стандарт оформления и размещения элементов городской среды, включающий требования и рекомендации к элементам благоустройства и их размещению;
- Рекомендуемые типы малых архитектурных форм, информационных и навигационных стендов. Рекомендуемые типы покрытий. Рекомендуемые типы нестационарных торговых объектов (НТО);
- Идентичность города;
- Пример применения дизайн-кода.

### Кому адресован дизайн-код

- **Сотрудникам администрации:** для проведения консультаций и согласований поступающих предложений и заявлений.
- **Предпринимателям города:** при выборе формата и места размещения вывесок, информационных конструкций для гармоничного встраивания в среду города.
- **Управляющим компаниям:** при планировании качественного и соответствующего индивидуальному облику города благоустройства и озеленения.
- **Проектировщикам:** для учета особенностей индивидуального облика города при проектировании.
- **Жителям и активистам города:** для диалога с представителями администрации и для составления гармоничных и целесообразных предложений развития среды.
- **Художникам, художникам-монументалистам:** для создания объектов искусства в общественном пространстве с учетом единого и целостного дизайн-кода города.



## Историческая справка

### О Кудрово

Кудрово — город в Заневском городском поселении Всеволожского района Ленинградской области. Численность населения, зарегистрированного на постоянной основе на 2023 год составляет свыше 65 000 человек

Современное Кудрово образовалось не месте исторического имения Оккервиль дворянки А.А. Полторацкой. В XIX веке на территории поместья Полторацкой располагались винный и водочный заводы и усадьбы «Уткина дача» и «Косая гора».

На территории бывшего поместья был создан колхоз Кудрово.

В 1980-х годах был разработан детальный план застройки Кудрово. В сторону поселения начали прокладывать тоннель метро от станции «Улица Дыбенко», планировалось открытие станции «Народная». Однако с упразднением СССР планы не удалось реализовать.

В 2006 году застройка Кудрово все же началась – был возведен микрорайон «Новый Оккервиль». К 2017 году в Кудрово проживало почти 14 тысяч человек.

В 2018 году Кудрово официально присвоен статус города.

Сегодня Кудрово – молодой и быстроразвивающийся город Ленинградской области, граничащий с Невским районом Санкт-Петербурга.



1

Стандарт оформления  
и размещения информационных  
конструкций на фасадах  
зданий и на прилегающих к ним  
территориях

## 1. Общие положения

- 1.1. Стандарт подготовлен в соответствии с Методическими рекомендациями по разработке Стандарта оформления и размещения информационных конструкций на фасадах зданий и в населенных пунктах муниципальных образований Ленинградской области, утвержденными приказом комитета градостроительной политики Ленинградской области от 21.12.2022 года № 210.
- 1.2. Стандарт определяет требования к информационным конструкциям, устанавливаемым и эксплуатируемым на территории с учетом необходимости сохранения внешнего архитектурного облика сложившейся застройки населенного пункта муниципального образования Ленинградской области (далее — требования к информационным конструкциям).
- 1.3. Стандарт разработан в целях обеспечения соответствия внешнего вида (цветового, композиционно-графического, конструктивного решений) информационных конструкций и их размещения архитектурно-композиционным решениям зданий, строений, сооружений на территории населенного пункта муниципального образования Ленинградской области.
- 1.4. Действие настоящего Стандарта не распространяется на дорожные знаки; конструкции, попадающие под определение рекламных конструкций; указатели, содержащие информацию ориентирования в населенном пункте; информационные надписи и обозначения на объектах культурного наследия; конструкции, содержащие информацию о проведении строительных, дорожных, аварийных работ, размещаемые в целях безопасности и информирования населения о проведении соответствующих работ, требования к которым установлены федеральными законами, нормативными правовыми актами Российской Федерации, законодательством Ленинградской области, муниципальными правовыми актами; информационные стенды, предназначенные для размещения информации

справочного характера, в том числе о деятельности органов государственной власти Российской Федерации.

**1.5 В отношении объектов культурного наследия необходимо действовать в соответствии с требованиями Федерального закона «Об объектах культурного наследия (памятниках истории и культуры) народов Российской Федерации» от 25.06.2002 N 73-ФЗ.**

1.6. Установка информационной конструкции и согласование дизайн-проекта размещения информационной конструкции осуществляется в соответствии с законодательством.

1.7. Действие настоящего Стандарта не распространяется на информационные конструкции, разрешение на размещение которых получено в установленном порядке до вступления в силу настоящего Стандарта, в течение срока действия полученного разрешения.

1.8. В тексте Стандарта используются следующие термины:  
**Вывески** — информационные конструкции, размещаемые на фасадах, крышах или иных внешних поверхностях (внешних ограждающих конструкциях) зданий, строений, сооружений, включая витрины, внешних поверхностях нестационарных торговых объектов в месте фактического нахождения или осуществления деятельности организации, индивидуального предпринимателя или физического лица, зарегистрированного как самозанятый, содержащие сведения о профиле деятельности организации, индивидуального предпринимателя, физического лица, и (или) виде реализуемых ими товаров, оказываемых услуг и (или) их наименование (фирменное наименование, коммерческое обозначение, изображение товарного знака, знака обслуживания) в целях извещения неопределенного круга лиц о фактическом местоположении (месте осуществления деятельности) данной организации, индивидуального предпринимателя;

## 1. Общие положения

- Фасад** — наружная поверхность объекта капитального строительства, а также, некапитального объекта, включающая крышу, архитектурные элементы и детали (балконы, окна, двери, колоннады и др.).
- Фриз** — архитектурный элемент, обрамляющий или увенчивающий значительную часть здания, строения, сооружения, НТО, представляющий собой сплошную протяженную горизонтальную полосу, выступающую из плоскости стены или выделенную посредством декоративных элементов и (или) за счет применения отличающегося от используемого для внешней отделки основного фасада материала.
- Козырек** — архитектурный элемент фасада, подобный крыше, изготавливаемый из жестких материалов, устанавливаемый на фасаде без устройства самостоятельных опор над входом в жилое, административное или производственное здание, НТО, над крыльцом, балконом, пандусом.
- Типы информационных конструкций (вывесок):**  
 Настенная вывеска располагается параллельно к поверхности фасада здания, строения, сооружения и (или) их конструктивных элементов непосредственно на плоскости фасада объекта;  
 Консольная вывеска располагается перпендикулярно к поверхности фасада здания, строения, сооружения и (или) их конструктивных элементов;  
 Витринная вывеска расположена на внешней или с внутренней стороны остекления витрины здания, строения, сооружения;  
 Крышная вывеска (или крышная установка) размещается на крыше здания, строения, сооружения выше отметки парапета кровли.
- К информационным конструкциям не относятся рекламные конструкции, установка и эксплуатация которых осуществляется в порядке, определенном Федеральным законом от 13 марта 2006 года № 38-ФЗ «О рекламе».**
- Информационная стела** — это отдельно стоящая конструкция информационного или навигационного назначения, хорошо видимая

с большого расстояния, выполненная из металла и пластика, как правило, имеющая внутреннюю и наружную люминесцентную или светодиодную подсветку, а также размещенная на отдельном постаменте (фундаменте).

**Информационный стенд** — это отдельно стоящая информационная конструкция для размещения официальной информации органа местного самоуправления или иной муниципальной, государственной или частной организации, а также для размещения правил нахождения в парках, скверах, на детских и спортивных площадках.

**Навигационный стенд** — это отдельно стоящая информационная конструкция для размещения информации по навигации внутри населенных пунктов и, как правило, содержит информацию по маршрутам общественного транспорта, карту с указанием мест размещения различных организаций в городе (музеев, театров, библиотек, спортивных центров, торгово-развлекательных комплексов, объектов культуры, парков, гостиниц и т.д.) или иную информацию необходимую для жителей и гостей городов и населенных пунктов иных категорий для их комфортного пребывания и навигации внутри городов и населенных пунктов иных категорий.

**Настенное панно (мурал)** — это информационная конструкция или художественное изображение на фасадах зданий, строений, сооружений, занимающее значительное пространство фасада, основная задача которого улучшение внешнего облика фасада при отсутствии архитектурных элементов на фасаде.

**Витрина** — специально оборудованное окно магазина или какого-либо учреждения или предприятия для демонстрации предлагаемых товаров и услуг.



## 2. Требования к информационным конструкциям

- 2.1. Информационные конструкции не должны (рис. 1):
- 2.1.1. препятствовать восприятию информации, размещенной на другой конструкции;
  - 2.1.2. размещаться на опорах освещения, стойках дорожных знаков и светофоров, деревьях и кустарниках, шлагбаумах, ограждениях, перилах, козырьках;
  - 2.1.3. размещаться на фасаде здания на расстоянии менее 2 м от мемориальных досок;
  - 2.1.4. размещаться с перекрытием витражей, дверных, оконных и арочных проемов, архитектурных деталей фасадов объектов (в том числе карнизов, медальонов, орнаментов, лепнины, колонн, элементов монументально-декоративного оформления и т. д.), на оконных решетках;
  - 2.1.5. размещаться с использованием картона, ткани, в том числе баннерной, сетки и других мягких материалов (за исключением случаев размещения на маркизе);
  - 2.1.6. размещаться на фасадах здания, строения, сооружения в два ряда и более — одна над другой (за исключением случаев размещения на зданиях торговых, общественно-деловых центров, а также случаев, когда одна вывеска состоит из двух строк);
  - 2.1.7. размещаться в виде отдельно стоящих сборно-разборных конструкций (штендеров);
  - 2.1.8. размещаться на витражах здания, строения, сооружения;
  - 2.1.9. размещаться на фасадах зданий, строений, сооружений с помощью демонстрации постеров на динамических

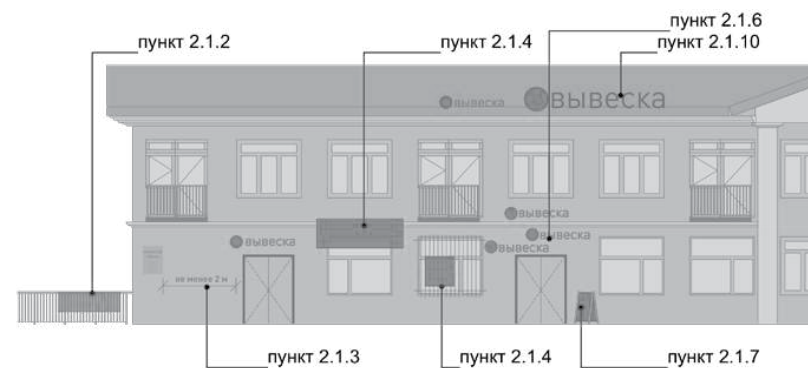


Рис. 1

- системах смены изображений (роллерные системы, системы поворотных панелей (призматроны) и другие системы);
- 2.1.10. размещаться на крыше здания, строения, сооружения в количестве более одной информационной конструкции;
  - 2.1.11. размещаться в виде бегущей строки;
  - 2.1.12. перекрывать дорожные знаки, знаки адресной системы;
  - 2.1.13. способствовать скапливанию снега, замачиванию фасадов или оказывать иное негативное воздействие на здание, строение, сооружение;
  - 2.1.14. размещаться на фасадах, ограждениях (заборах) и кровле индивидуальных жилых домов, садовых и дачных домов, жилых домов блокированной застройки (дуплексов, таунхаусов), индивидуальных гаражей, вспомогательных строений в границах участка под размещение индивидуального жилого дома, блокированной застройки, личного подсобного, крестьянского (фермерского) хозяйств.

### 2. Требования к информационным конструкциям

- 2.2. Информационные конструкции должны содержаться в чистоте и исправном состоянии. В случае неисправности отдельных знаков информационной конструкции необходимо произвести их замену.
- 2.3. Металлические элементы информационной конструкции должны быть своевременно очищаться и окрашиваться.
- 2.4. Размещение на информационных конструкциях, витринах объявлений, посторонних надписей и изображений запрещено.
- 2.5. Подсветка информационных конструкций, размещаемых на зданиях, строениях, сооружениях, должна:
  - устанавливаться для всех типов информационных конструкций;
  - организовываться без использования светодинамических и мерцающих эффектов;
  - иметь внутреннее (встроенное в конструкцию) освещение без использования внешней подсветки посредством выносного освещения;
  - иметь цветовое решение, соответствующее цветовому решению фасада здания, строения, сооружения (допускается использование теплого и белого света);
  - иметь электрооборудование (провода), окрашенные в цвет фасада здания, строения, сооружения;
  - иметь приглушенный свет, не создающий прямых направленных лучей в окна жилых помещений и учитывающий безопасность участников дорожного движения;
  - находиться в рабочем (исправном) состоянии, при неис-

правности световых элементов вывески необходимо включать подсветку информационных конструкций полностью до замены газосветовых трубок или электроламп.

## 3. Требования к размещению информационных конструкций

### 3.1. Информационные конструкции

3.1.1. Информационные конструкции размещаются (рис. 2):

- на плоскости фасада здания, строения, сооружения параллельно его поверхности и (или) конструктивным элементам здания, строения, сооружения (в том числе фризам) в месте фактического нахождения или осуществления деятельности организации, индивидуального предпринимателя, физического лица зарегистрированного как самозанятый, за исключением случаев размещения непосредственно у входа, въезда (справа или слева) или на входных дверях здания, строения, сооружения, помещения, где осуществляет деятельность организация или индивидуальный предприниматель (фасадные вывески);
- на входных дверях здания, строения, сооружения, помещения, въездных воротах с указанием фирменного наименования организации, места ее нахождения (адреса) и режима работы. Продавец (исполнитель) размещает указанную информацию на вывеске (табличке);
- на фасаде здания, строения, сооружения перпендикулярно поверхности фасада и на его конструктивных элементах на единой горизонтальной оси (консольные вывески или вывески на панель-кронштейне);
- в витринах зданий, строений, сооружений (витринные вывески);
- на крыше здания, строения, сооружения параллельно

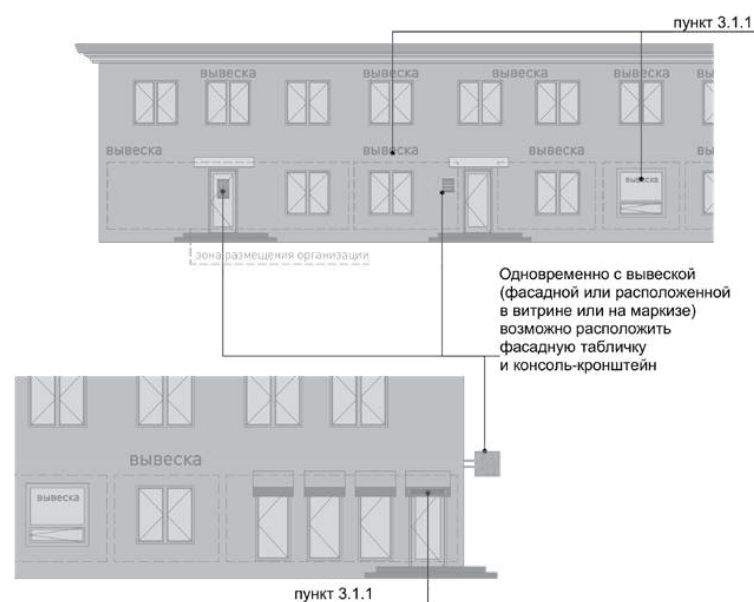


Рис. 2

- плоскости соответствующего фасада здания, строения, сооружения (крышные вывески);
- на сборно-разборных конструкциях, предназначенных для затенения фасадных элементов, защиты от атмосферных осадков (на маркизах);
- на отдельно стоящих конструкциях в виде стел (информа-

10

### 3. Требования к размещению информационных конструкций

ционные стелы).

3.1.2. На одном фасаде здания, строения, сооружения, в котором фактически находится или осуществляет деятельность организация, индивидуальный предприниматель, допускается размещение не более одной информационной конструкции организации, индивидуального предпринимателя, физического лица зарегистрированного как самозанятый на фасаде здания, не более одной консольной вывески и не более одной таблички.

3.1.3. Конструктивным решением фасадных вывесок, витринных вывесок, крышных вывесок является композиция из отдельных объемных букв, цифр, символов, декоративно-художественных элементов без использования подложки или светового короба.

3.1.4. Размещение фасадных вывесок, витринных вывесок, крышных вывесок с использованием подложки, в виде единого светового короба запрещено

### 3.2. Требования к фасадным вывескам

3.2.1. Фасадные вывески размещаются (рис. 3):

- над верхней линией окон первого этажа торговых, административных и промышленных зданий, строений, сооружений, жилых домов с количеством этажей два и более, первые этажи которых заняты нежилыми помещениями, расположенными в габаритах здания, а также встроенно-пристроенных нежилых помещений, вынесенных за пределы габаритов здания;
- над верхней линией окон второго этажа торговых, административных и промышленных зданий, строений, сооруже-

ний с количеством этажей три и более;

- между верхней линией окон верхнего этажа и крышей (карнизом) одно-, двух-, трехэтажных встроенно-пристроенных нежилых помещений, вынесенных за пределы габаритов здания;
- между верхней линией окон верхнего этажа и крышей (карнизом) здания, строения, сооружения, единственным правообладателем которого является организация (индивидуальный предприниматель), осуществляющий деятельность в указанном здании, строении, сооружении;
- между верхней линией окон первого этажа и крышей (карнизом) одноэтажных зданий, строений, сооружений;
- над окнами подвального или цокольного этажа здания, но не ниже 600 мм от уровня поверхности земли до нижнего края фасадной вывески (в случае если занимаемое организацией (индивидуальным предпринимателем) помещение располагается в подвальном или цокольном этаже здания);
- между верхней линией окон первого этажа и крышей (карнизом, фризом) на НТО.



Рис. 3

11



## 3. Требования к размещению информационных конструкций

3.2.2. При наличии на фасаде здания, строения, сооружения, а также на НТО фриза фасадные вывески размещаются исключительно на фризе (рис. 4).

3.2.3. В случае если один вход в здание, строение, сооружение является общим для двух и более организаций индивидуальных предпринимателей, физических лиц зарегистрированных как самозанятые, размещение фасадных вывесок указанных организаций или индивидуальных предпринимателей над общим входом не допускается, за исключением размещения вывесок на фризе (рис. 4).

3.2.4. Размещаемые на одном фасаде здания, строения, сооружения фасадные вывески должны быть установлены в пределах границ помещений, занимаемых организацией или индивидуальным предпринимателем, на единой горизонтали с выравнением по средней линии с учетом ранее размещенных вывесок (в случае их соответствия требованиям Стандарта), иметь однотипное цветовое, композиционно-графическое, конструктивное решение (рис. 4).

3.2.5. В случае если организация занимает площадь только на втором этаже, разрешается размещение вывески над окнами второго этажа. Вывеска должна быть выровнена по оси оконного проема и не превышать по высоте 500 мм.

3.2.6. В оформлении фасадной вывески не должно использоваться более трех цветов (за исключением случаев использования товарного знака, знака обслуживания).

3.2.7. Композиционно-графическим решением фасадной вывески является размещение композиции (букв, цифр, сим-

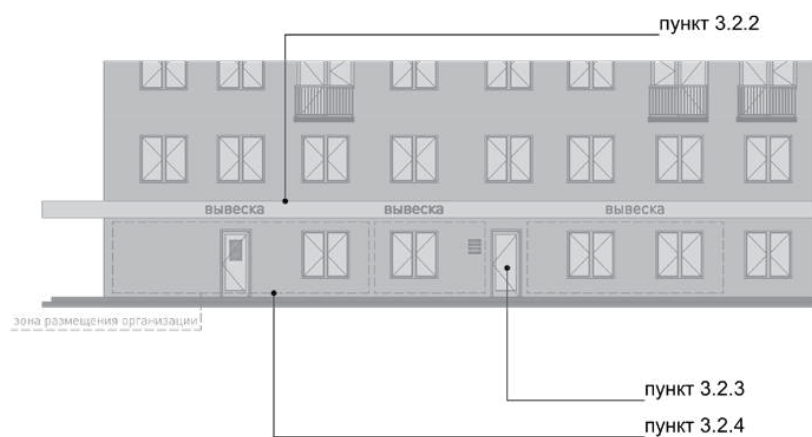


Рис. 4

волов, декоративно-художественных элементов) не более чем в две строки по горизонтали.

3.2.8. Оформление шрифтовой композиции фасадной вывески должно осуществляться с использованием не более двух гарнитур шрифта, с соблюдением межбуквенного интервала и силуэта букв, характерного для каждой гарнитуры шрифта (за исключением случаев использования товарного знака, знака обслуживания).

3.2.9. Максимальный размер фасадной вывески в длину должен составлять не более 70% от длины части фасада здания, строения, сооружения, соответствующей размерам занимаемых организацией (индивидуальным предпринимателем) помещений. При этом в случае размещения единичной конструкции ее длина должна быть не более 5 м; в случае

12

## 3. Требования к размещению информационных конструкций

размещения фасадной вывески в виде комплекса идентичных взаимосвязанных элементов (текстовой части, декоративно-художественных элементов) длина каждого элемента должна составлять не более 3 м.

3.2.10. Фасадная вывеска должна размещаться на расстоянии не менее 200 мм от оконных и дверных проемов, карниза, парапета кровли.

3.2.11. Вывески на фасадах необходимо размещать без выступа за боковые пределы фасада и с учетом его архитектурного членения.

3.2.12. Не допускается размещать вывески на фасадах жилого здания, где отсутствует вход в помещение, к которому относится вывеска.

3.2.13. Не допускается размещение вывесок на уровне жилых этажей.

3.2.14. Размещение фасадной вывески осуществляется с соблюдением следующих требований (рис. 5):

- общая высота текстовой части с учетом высоты выносных элементов шрифта должна составлять не более 450 мм для вывески, состоящей из одной строки, и не более 550 мм для вывески, состоящей из двух строк (но не превышать 70% высоты фриза при размещении на нем), при размещении названия (наименования) объекта на зданиях торговых центров, торгово-развлекательных центров (комплексов), на спортивных и спортивно-зрелищных зданиях и сооружениях — не более 1000 мм, при размещении на НТО — не более 350 мм;

- максимальная высота объемных декоративно-художественных элементов, размещаемых в составе вывески, не может превышать по высоте 550 мм. В случае размещения такого логотипа на фризе логотип по высоте не может превышать 70% от высоты фриза;
- в случае размещения вывески и логотипа на фризе высота вывески и логотипа должна составлять не более 70% высоты фриза;
- высота торцевого профиля букв, цифр, символов в составе вывески не должна превышать 70 мм;



Нестационарные объекты:

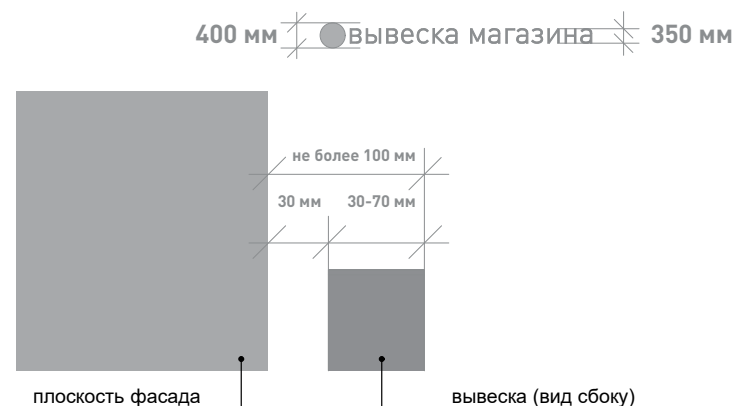


Рис. 5

13

3. Требования к размещению информационных конструкций

- максимальное расстояние между плоскостью фасада здания, строения, сооружения и основанием букв, цифр, символов, декоративно-художественных элементов вывески составляет 30 мм;
- в случае размещения вывески путем крепления каждого элемента на единую монтажную раму все элементы рамы должны быть окрашены в цвет участка фасада здания, строения, сооружения, на котором осуществляется размещение;
- в случае если над входом, на фризе, над окном нет места для вывески, возможно устройство консольной вывески и (или) вывески на аппликационной пленке в окнах занимаемого помещения.
- размещение на зданиях торговых центров, торгово-развлекательных центров (комплексов), на спортивных и спортивно-зрелищных зданиях и сооружениях — осуществляется в соответствии с паспортом фасада. При отсутствии паспорта фасада здания для данной категории зданий требуется разработка архитектурно-художественной концепции (графической схемы) размещения информационных и рекламных конструкций на фасаде здания и ее согласование с органом местного самоуправления для создания единого визуально привлекательного облика объекта и его гармоничного включения в окружающую среду.

3.2.15. Информационные материалы на аппликационной пленке в окнах занимаемого помещения должны быть выполнены из отдельных букв и элементов на светопрозрачной пленке и не должны превышать 30% заполнения оконного проема.



Рис. 6

**3.3. Требования к табличкам (рис. 6)**

3.3.1. Допускаются следующие варианты размещения:

- в виде отдельной таблички;
- путем объединения табличек в информационный блок с ячейками (модулями) для размещения информации, обеспечивающий формирование единой композиции, соразмерной входной группе (в случае необходимости размещения у общего входа в здание, строение, сооружение более трех табличек).

3.3.2. Размещение табличек осуществляется с соблюдением следующих требований:

- размеры отдельно размещаемой таблички (за исключением случаев размещения таблички на дверях входных групп, внутренней стороне остекления витрин, остеклен-

3. Требования к размещению информационных конструкций

ных участках фасада методом нанесения трафаретной печати или аналогичными методами, на НТО) не должны превышать 400 мм по высоте, 300 мм по ширине; размеры информационного блока с ячейками не должны превышать 1200 мм по высоте, 900 мм по ширине;

- размеры табличек, размещаемых на дверях входных групп, внутренней стороне остекления витрин, остекленных участках фасада методом нанесения трафаретной печати или аналогичными методами, на НТО, не должны превышать 400 мм по высоте, 300 мм по ширине;
- при исполнении таблички в виде объемных букв и символов на подложке рекомендуемая толщина подложки составляет не более 30 мм, толщина объемных букв и символов — не более 20 мм, толщина плоской таблички не должна превышать 30 мм;
- цветовое решение таблички должно соотноситься с цветовым (колористическим) решением фасада здания, строения, сооружения, на котором она размещается;
- в оформлении таблички не должно использоваться более трех цветов;
- в цветовом и композиционном решениях информационного блока должны использоваться элементы идентичные между собой по цвету, размерам, материалам изготовления, способам подсветки;
- расположение букв, цифр, символов должно осуществляться по горизонтали с использованием не более двух гарнитур шрифта и с соблюдением межбуквенного интервала,

- характерного для каждой гарнитуры шрифта;
- высота букв, цифр, символов должна быть не более 100 мм;
- установка табличек должна производиться вплотную к поверхности фасада здания, строения, сооружения на единой горизонтальной оси с выравниванием по средней линии с учетом ранее размещенных аналогичных информационных конструкций (в случае их соответствия требованиям настоящего Стандарта) в пределах плоскости фасада;
- число табличек, размещаемых справа и слева от входа или въезда, не должно превышать трех на каждой из сторон, при этом таблички должны иметь одинаковые размеры, размещаться упорядоченно, с соблюдением горизонтальных и вертикальных осей; в случае если в здании, строении, сооружении, в котором фактически находятся или осуществляют деятельность более шести организаций, индивидуальных предпринимателей или физических лиц зарегистрированных как самозанятые, таблички размещаются на фасаде здания, строения, сооружения индивидуально, но при этом требуется разработка архитектурно-художественной концепции (графической схемы) размещения информационных и рекламных конструкций на фасаде здания для создания единого визуально привлекательного облика входной группы;
- расстояние от краев проемов витрин, окон, ниш, архитектурных элементов, внутренних или внешних углов фасадов до ближайшей точки таблички, информационного блока должно составлять не менее 200 мм.



3. Требования к размещению информационных конструкций

**3.4. Требования к консольным вывескам.**

3.4.1. Допускаются следующие варианты размещения консольных вывесок:

- над верхней линией окон первого этажа, но не выше 200 мм от нижней линии окон второго этажа зданий, строений, сооружений;
- между верхней линией окон первого этажа и крышей (карнизом) одноэтажных зданий, строений, сооружений на расстоянии не менее 200 мм от оконных и дверных проемов, карниза, парапета кровли;
- у арок здания, строения, сооружения (в случае если вход в помещение, занимаемое организацией или индивидуальным предпринимателем, организован со стороны внутреннего двора здания, строения, сооружения);
- на высоте не менее 2700 мм от отметки поверхности земли на одной горизонтальной оси с вывеской (рис. 7).

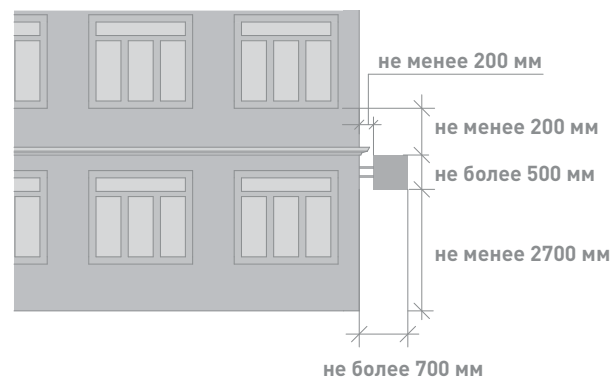


Рис. 7

3.4.2. Размещение консольных вывесок осуществляется в пределах границ помещений, занимаемых организацией или индивидуальными предпринимателями, на одном из углов здания или на одной из сторон от входа в здание, строение, сооружение.

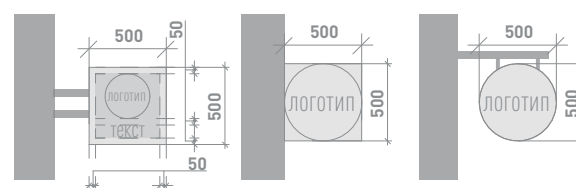


Рис. 8

3.4.3. Размещение консольных вывесок допускается с соблюдением следующих требований:

- размеры вывески должны быть не более 500 мм по высоте и 500 мм по ширине;
- расстояние от вывески до плоскости фасада (выступающих элементов фасада) здания, строения, сооружения должно

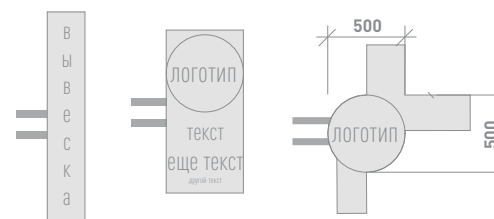


Рис. 9

3. Требования к размещению информационных конструкций

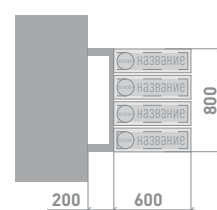
составлять не более 200 мм (рис. 8);

- расстояние между консольными вывесками должно составлять не менее 10 м.

3.4.4. Установка консольных вывесок способом, отраженным на рис. 9, а также установка более одной консольной вывески в вертикальном ряду друг над другом запрещена.

3.4.5. Блочные консольные вывески для размещения информационных материалов нескольких организаций выполняются в едином стиле, шириной 600 мм, высотой 800 мм (рис. 10).

**Блочная вывеска**



**Чертеж единичного блока**



Рис. 10

**3.5. Требования к витринным вывескам.**

3.5.1. Витринные вывески допускаются размещать с внутренней (интерьерной) и с внешней (фасадной) стороны остекления витрины. Витринными вывесками называются в случае их размещения с внутренней (интерьерной) стороны остекления витрины на расстоянии до 1 м от остекления. Размещение витринных вывесок выше первого этажа не допускается.

3.5.2. Витринные вывески размещаются в соответствии со следующими требованиями:

- высота текста вывески не должна превышать 150 мм, высота декоративной части (логотипа) - не более 300 мм, при этом габариты всей конструкции не могут превышать по высоте или ширине 50% габаритов стекла, на котором размещена вывеска (рис. 11);

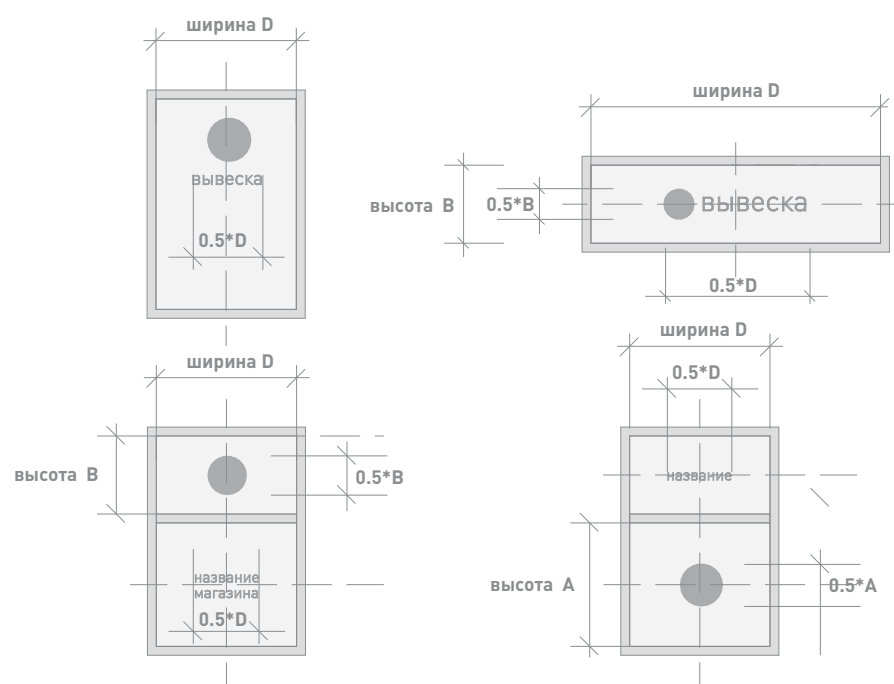


Рис. 11

3. Требования к размещению информационных конструкций

**3.6. Требования к крышным вывескам.**

3.6.1. Крышные вывески размещаются в виде объемных букв, цифр, символов, декоративно-художественных элементов без использования подложки выше линии карниза, парапета здания, строения, сооружения.

3.6.2. Размещение крышной вывески на крыше здания, строения, сооружения допускается при условии, если единственным собственником (правообладателем) указанного здания, строения, сооружения является организация (индивидуальный предприниматель), сведения о которой содержатся на данной вывеске и в месте фактического нахождения (месте осуществления деятельности) которой вывеска размещается.

3.6.3. Размещение крышных вывесок над кровлями многоквартирных многоэтажных жилых домов и зданий торговых центров, торгово-развлекательных центров (комплексов) общей площадью свыше 5 тыс. кв. м, на спортивных и спортивно-зрелищных зданиях и сооружениях с числом мест для зрителей более 500 разрешается при условии согласования Консультативным-экспертным советом по рассмотрению архитектурно-градостроительного облика населенных пунктов, зданий, сооружений Ленинградской области, образованным постановлением Губернатора Ленинградской области от 31 мая 2021 года № 40-пг.

3.6.4. На одном здании может быть размещена только одна крышная вывеска.

3.6.5. На зданиях, строениях, сооружениях, являющихся

объектами культурного наследия федерального, регионального, местного значения, выявленными объектами культурного наследия размещение крышных вывесок запрещено.

3.6.6. Крышные вывески должны соответствовать следующим требованиям:

- высота крышной вывески (рассчитывается от точки крепления к крыше до верхнего края информационного поля - при установке непосредственно на крыше (при отсутствии на крыше карниза, парапета), от карниза, парапета до верхнего края информационного поля — при наличии карниза, парапета) должна быть не более: 0,8 м для 1–2 — этажных объектов;
- 1,2 м для 1–2 — этажных объектов высотой более 8 м;
- 1,2 м для 3–5 — этажных объектов
- 1,8 м для 6–9 — этажных объектов;
- 2,2 м для 10–15 — этажных объектов;
- 3,0 м для объектов, имеющих 16 и более этажей.

3.6.7. Элементы крепления крышной вывески не должны выступать за границы информационного поля.

3.6.8. Длина крышной вывески должна составлять не более 50% ортогональной проекции фасада здания, строения, сооружения, по отношению к которому она размещена, однако при выступании частей фасада здания относительно друг друга по бокам более чем на 3 м ширина вывески может составлять до 70% от наиболее узкой части фасада (рис. 12).

3.6.9. При размещении крышных вывесок не должны использоваться технологии смены изображения, а также технологии

3. Требования к размещению информационных конструкций

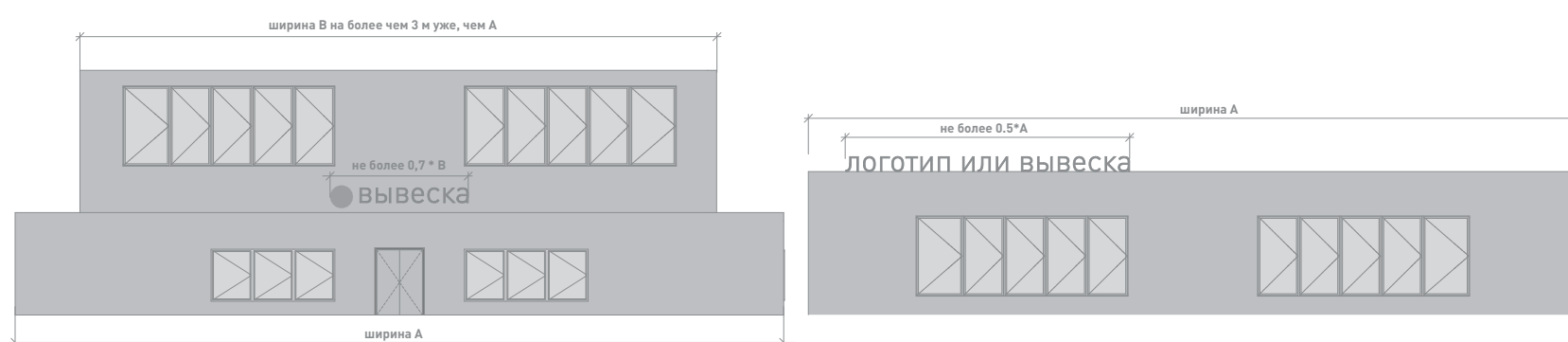


Рис. 12

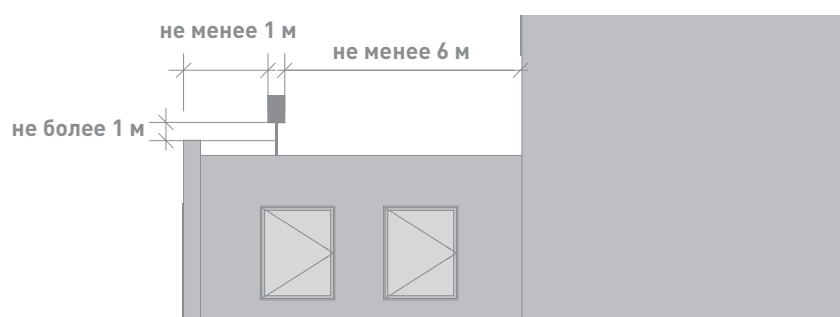


Рис. 13

организации медиафасадов, динамические способы передачи информации.

3.6.10. Расстояние от конструкции, размещаемой на крыше, парапете встроенно-пристроенного помещения, до окон должно составлять не менее 6 м (рис. 13).

3.6.11. Не допускается размещать вывеску на коньке кровли крыши.

3.6.12. Толщина элементов должна составлять от 7 до 20% высоты текста вывески.

**3.7. Требования к вывескам на маркизах.**

Размещение вывески на маркизе осуществляется в виде нанесенных непосредственно на маркизу надписей и (или) изображения в соответствии со следующими требованиями:

- высота вывески должна быть не более 150 мм, за



## 3. Требования к размещению информационных конструкций

- исключением случаев изображения товарного знака, знака обслуживания, размещаемого на маркизах сезонных кафе;
- высота изображения товарного знака, знака обслуживания, логотипа, размещаемого на маркизах сезонного кафе, должна быть не более 300 мм;
  - текстовая часть и декоративно-художественные элементы вывески должны быть размещены на единой горизонтальной оси.

**3.8. Требования к объемно-пространственным информационным конструкциям.**

3.10.1. Объемно-пространственные информационные конструкции не должны размещаться на зданиях, строениях, сооружениях.

3.10.2. Размещение воздушных шаров, аэростатов и иных летательных аппаратов, используемых в качестве информационных конструкций, регулируется нормами Воздушного кодекса Российской Федерации. Воздушные шары, аэростаты и иные летательные аппараты, используемые в качестве информационных конструкций, не должны размещаться в границах улично-дорожной сети, охранных зон воздушно-кабельных линий электропередач и связи.

## 2

Стандарт оформления  
элементов фасадов  
зданий

## 1. Основные принципы

## Основные принципы

Архитектурные решения объектов капитального строительства, проектирование и (или) строительство которых предусмотрены за счет бюджетных средств Ленинградской области, муниципальных образований Ленинградской области или по рекомендации Градостроительного совета Ленинградской области подлежат направлению в консультативно-экспертный совет по рассмотрению архитектурно-градостроительного облика населенных пунктов, зданий, сооружений Ленинградской области.

1. При капитальном или текущем ремонте объектов (за исключением индивидуальных жилых домов, садовых и дачных домов, жилых домов блокированной застройки дуплексов, таунхаусов) необходима подготовка паспорта фасадов объекта (далее - Паспорт фасадов) по типовой форме (см п. 5). Паспорт фасадов утверждается нормативным правовым актом администрации поселения (района). Разработка такого документа производится:

- при создании, изменении или ликвидации крылец, навесов, козырьков, карнизов, балконов, лоджий, веранд, террас, эркеров, декоративных элементов, дверных, витринных, арочных и оконных проемов;
- замене облицовочного материала;
- покраске фасада (его частей);
- изменении материала кровли, элементов безопасности крыши, элементов организованного наружного водостока;
- установке кондиционеров;
- размещении НТО, в том числе совмещенных с остановкой общественного транспорта;

- при размещении информационных конструкций на отдельно стоящем объекте, на встроенном помещении торгового, общественно-делового (офисного), назначений, объекте производственного, складского назначения (указатель, вывеска, информационный стенд, табличка).

2. Перечень объектов, для которых замена оконных, дверных проемов, установка кондиционера не требует подготовки Паспорта фасадов, устанавливается нормативным правовым актом администрации.

3. К объектам, на которые необходимо утверждение Паспорта фасадов при их размещении, капитальном или текущем ремонте относятся:

- здания,
- строения,
- сооружения,
- НТО, в том числе совмещенные с остановкой общественного транспорта.

4. При подготовке паспорта фасада объекта необходимо учитывать правила, перечисленные ниже.

**4.1. Стены.**

4.1.1. Запрещается осуществлять покраску, облицовку фрагментов фасада объекта, не соответствующую по цвету и типу облицовке существующего фасада.

4.1.2. Запрещается демонтировать, перекрывать, менять цвет архитектурных элементов фасада объекта (балюстрады, фриза, карниза, барельефа, фронтона, колоннады, кронштейна, эркера, наличников и т. п.).

4.1.3. Запрещается применять для облицовки стен виниловый сайдинг, профнастил, фасадные панели «под натураль-

## 1. Основные принципы

ный камень».

4.1.4. Покраску стен зданий, строений, сооружений (за исключением покраски фасадов выявленных объектов культурного наследия, объектов культурного наследия федерального, регионального, местного значений) следует осуществлять в соответствии с рекомендуемыми колористическими решениями (см. стандарт 2, глава "2. Рекомендуемые колористические решения", рис. 1)

4.1.5. Запрещено использование разных архитектурных приемов ограждения входной группы, ограждения балкона, козырька при размещении на фасаде одного здания.

**4.2. Козырьки.**

4.2.1. Козырьки над входом выполняются с использованием лаконичных решений. Запрещено использование кованых элементов на панельных строениях и домах хрущевской постройки.

4.2.2. В случае устройства козырька на фасаде здания, где уже установлены иные козырьки, необходимо выполнить его идентичным существующим, за исключением случаев оформления главного входа, а также в случае устройства ранее установленных козырьков не в соответствии с п. 4.2.1.

**4.3. Ограждения входных групп.**

4.3.1. Ограждения входных групп выполняются с использованием лаконичных решений. Запрещена установка кованых ограждений входной группы, балкона и козырька на панельных строениях и домах хрущевской постройки. Устройство глухих ограждений не допускается.

4.3.2. Ограждение входной группы необходимо выполнять из нержавеющей стали либо металла. Цвет в соответствии с

рекомендуемыми колористическими решениями

(см. стандарт 2, глава "2. Рекомендуемые колористические решения", рис. 2)

4.3.3. В случае устройства ограждения входной группы на фасаде здания, где уже выполнено устройство иных ограждений входных групп, необходимо выполнить его идентичным существующим, за исключением случаев оформления главного входа, а также в случае устройства ранее установленных ограждений не в соответствии с п.п. 4.3.1., 4.3.2.

**4.4. Цоколь, ступени.**

4.4.1. Облицовку цоколя и входных ступеней с пандусом необходимо выполнять из одного материала или в близкой цветовой гамме. Рекомендуются монохромные цвета отделки, сочетающиеся с общим колористическим решением здания.

4.4.2. Облицовка поверхностей ступеней и пандусов должна быть изготовлена из материала с шероховатой текстурой поверхности, не допускающей скольжения.

4.4.3. Запрещается использовать тротуарную плитку для облицовки цоколя, ступеней и пандуса.

4.4.4. В зимний период необходимо организовывать дополнительные меры для обеспечения безопасности граждан: обработку плитки специальной противоскользящей пропиткой, установку закрепленных резиновых коврик шириной не менее 0,8 м, антискользящих угловых накладок на ступени. В качестве поверхности пандуса допускается использовать рифленую поверхность или металлические решетки.

**4.5. Балконы и лоджии.**

4.5.1. Остекление балконов и лоджий необходимо выполнять в идентичной стилистике с ранее установленным остекле-



## 1. Основные принципы

нием других балконов и лоджий на фасаде объекта, а также с остеклением, предусмотренным проектом объекта.

4.5.2. Запрещается установка металлических профилированных листов, виниловых элементов (сайдинг) на ограждениях балконов, лоджий.

**4.6. Двери.**

4.6.1. Запрещается установка глухих металлических дверных полотен на фасадах зданий, за исключением многоквартирных домов, выходящих на лицевой фасад улиц, визуально связанных с открытыми городскими пространствами.

4.6.2. Двери для входных групп в помещениях коммерческого назначения должны быть светопрозрачными, в алюминиевом профиле с остеклением от 60 % до 90 % плоскости двери.

4.6.3. Двери одного фасада должны иметь единообразный вид и быть одного типа, а также сочетаться по стилю и цвету оконных переплетов с окнами и фасадом здания.

**4.7. Окна.**

4.7.1. Оконные рамы и переплеты в рамках единого здания должны быть выполнены в одном цвете.

4.7.2. Для объектов культурного наследия федерального, регионального, местного значений, выявленных объектов культурного наследия запрещается изменение габаритов проемов и исторического рисунка оконных переплетов.

4.7.3. При отсутствии исторических сведений об объекте, выбирая цвет оконных переплетов, необходимо придерживаться следующей цветовой гаммы в соответствии с каталогом цветов RAL: 9010, 7047, 8017, 9006, 9018, 1035.

4.7.4. Запрещается размещение наружных защитных экранов (рольставней) и жалюзи на фасадах объектов культурного

наследия федерального, регионального, местного значения, выявленных объектов культурного значения. Их установка допускается на входах первого этажа нежилых помещений дворового фасада.

4.7.5. Цветовое решение наружных защитных экранов (рольставней) и жалюзи должно соответствовать цветовой гамме фасада здания и общему архитектурно-художественному облику фасада.

4.7.6. При установке наружных защитных экранов (рольставней) и жалюзи необходимо использовать системы со скрытыми коробами, не выходящими за пределы фасадной плоскости, или устанавливая их в интерьере за окном.

**4.8. Кровля.**

4.8.1. Для устройства кровли общественных деловых, коммерческих, торговых объектов использование мягкой кровли запрещено.

4.8.2. Для устройства кровли общественных деловых, коммерческих, торговых объектов необходимо использовать фальц, клинкфальц, металлочерепицу имитирующую фальц.

4.8.3. Цвет кровли зданий, строений, сооружений за исключением цвета кровли выявленных объектов культурного наследия, объектов культурного наследия федерального, регионального, местного значений осуществлять в соответствии с рекомендуемыми колористическими решениями (см. стандарт 2, глава "2. Рекомендуемые колористические решения", рис. 2)

4.8.4. На объектах культурного наследия федерального, регионального, местного значения, а также выявленных объектах культурного наследия устройство кровли по цвету и ма-

24

## 1. Основные принципы

териалу осуществляется в соответствии с проектом здания.

**4.9. Водосточные трубы.**

4.9.1. Водосточные трубы не должны полностью перекрывать архитектурные элементы, нарушать целостность их восприятия.

4.9.2. Цвет водосточных труб и желобов должен совпадать с цветом фасада здания или кровли в соответствии с рекомендуемыми колористическими решениями (см. стандарт 2, глава "2. Рекомендуемые колористические решения", рис. 1-2)

**4.10. Маркизы и навесы на окна.**

4.10.1. Маркизы должны размещаться по оси оконных, дверных проемов и в их пределах с выступами не более 0,15 м с каждой стороны проема.

4.10.2. Высота нижней отметки маркизы должна быть не ниже 2,5 м от уровня тротуара.

4.10.3. Маркиза не должна перекрывать архитектурные элементы здания.

4.10.4. Маркиза не должна перекрывать окна или витрины более чем на 30%.

4.10.5. Допускается однотонное или двухцветное цветовое решение маркизы, не диссонирующее с цветовой концепцией фасада.

4.10.6. Запрещается использовать в качестве материала для маркиз металл, кортен, пластик.

**4.11. Кондиционеры.**

4.11.1. Наружный блок кондиционера должен быть установлен только в местах, предусмотренных для его размещения:

- закрытая решеткой ниша в стене;
- балкон (на высоте ниже ограждения);

- декоративные корзины;
  - специально выделенные помещения;
  - простенки межэтажного пояса под окном, закрытые экранами;
  - оконный проем без выхода за плоскость фасада (с использованием декоративных экранов);
  - допускается размещение на фасаде, не выходящем на центральные улицы города (список улиц утверждается дополнительным нормативным правовым актом администрации).
- 4.11.2. Наружные блоки кондиционеров на фасадах необходимо размещать с привязкой к единой системе осей по вертикали и горизонтали на фасаде.
- 4.11.3. В случае если используются корзины и декоративные экраны, их конструкции, цвет и рисунок перфорации должны быть едиными в рамках всего здания, строения, сооружения. Экраны и корзины рекомендуется окрашивать в цвет фасада.

4.11.4. Запрещается размещать:

- наружный блок на поверхности стены на отметке ниже 2,5 м от поверхности земли;
- наружные блоки кондиционеров на фасадах объектов культурного наследия федерального, регионального, местного значения, а также на фасадах выявленных объектов культурного наследия;
- наружный блок на архитектурных деталях, декоративных элементах, муралах, мозаичных поверхностях и на других видах отделки, представляющих художественную и историческую ценность;
- наружный блок без маскирующего экрана;

25

1. Основные принципы

- трубки для самоточного отвода конденсата на фасад выше отметки 1 м от уровня земли.

4.11.5. Сети кондиционера должны быть скрыты. Ввод сетей в здание должен быть организован в габаритах корзины или маскирующего экрана.

**4.12. Дополнительное оборудование фасадов (спутниковые тарелки и антенны, видеокамеры и т. п.)**

Дополнительное оборудование фасадов включает две основные группы наружных элементов: городское и техническое оборудование.

К городскому оборудованию относятся часы, почтовые ящики, банкоматы, таксофоны, держатели флагов (флагштоки, кронштейны). К техническому — видеокамеры, электрощитовые и газовые ящики (ЩРП), элементы архитектурной подсветки, спутниковые тарелки, антенны.

4.12.1. Допускается установка антенн и кабелей на кровле зданий.

4.12.2. При размещении дополнительного оборудования не допускается нарушение целостности фасадов и их архитектурно-художественных элементов.

4.12.3. Запрещается установка спутниковых тарелок и антенн на куполах, башнях, лоджиях, балконах.

4.12.4. Запрещается установка видеокамер на архитектурных элементах (колоннах, карнизах, фронтонах, порталах, пилястрах), цоколе балконов.

4.12.5. Необходимо использовать скрытое подведение сетей при установке видеокамер и архитектурной подсветки фасада.

4.12.6. Кабель-канал, скрывающий провода, должен быть покрашен под цвет фасада.

4.12.7. Запрещается использовать гофрированные трубы для кабелей.

4.12.8. Допускается ортогональная прокладка сетей на фасаде.

**4.13. Архитектурно-художественное оформление (мурал).**

4.13.1. В случае нанесения мурала на торцевую стену объекта композиция мурала должна охватывать всю плоскость стены начиная от уровня цоколя либо с отступом в 1 м от уровня земли. Если мурал имеет фон, то он должен покрывать всю площадь стены начиная от уровня цоколя либо с отступом в 1 м от уровня земли (рис. 1).

4.13.2. В случае архитектурно-художественного оформления сооружения (трансформаторной подстанции, остановки общественного транспорта и т. п.) мурал наносится на все фасады объекта от уровня земли, за исключением случаев раз-

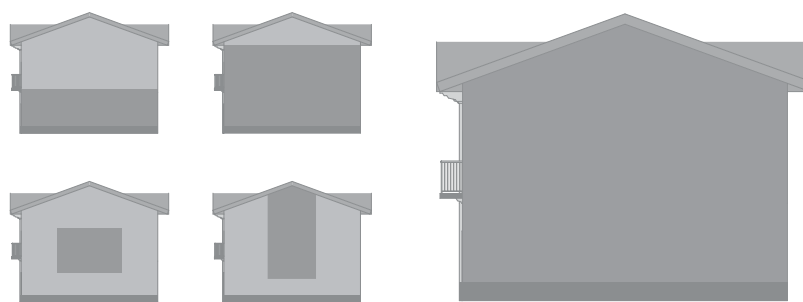


Рис. 1

1. Основные принципы

мещения мурала на стенах вновь построенных сооружений и стенах сооружений, на которых произведен ремонт.

4.13.3. Запрещено перекрывать муралом декоративные элементы фасада: карнизы, пилястры, молдинги, руст, кронштейны, наличники, розетки и т. п.

4.13.4. При создании архитектурно-художественного оформления фасада объекта (настенного панно, мурала) требуется согласование администрации поселения (района)

**4.14. Архитектурная подсветка зданий.**

4.14.1. Архитектурное освещение должно подчеркивать важные архитектурные элементы зданий. Объемные архитектурные элементы с многосторонним обзором должны освещаться с разных положений с выраженным основным направлением потока освещения, углом светового пучка, с учетом плоскости фасада (рис. 2).

4.14.2. Освещенность при полном охвате здания должна учитывать размеры простенков, глубину выступов, ниш, размещение архитектурных элементов.

4.14.3. Соотношение освещенной части к общей площади фасада не должно превышать 1:3 при ровных фасадах и 1:5 при разноцветных и рельефных фасадах.



Рис. 2



## 1. Основные принципы

**5. Паспорт фасадов объекта.****5.1. Общие положения**

5.1.1. Типовая форма паспорта фасадов объекта устанавливает требования к паспорту фасадов объекта на территории \_\_\_\_\_ (далее – Поселение) при строительстве, реконструкции, капитальном или текущем ремонте объектов (за исключением индивидуальных жилых домов, садовых и дачных домов, жилых домов блокированной застройки (ду-плексов, таунхаусов), в том числе:

- при создании, изменении или ликвидации крылец, навесов, козырьков, карнизов, балконов, лоджий, веранд, террас, эркеров, декоративных элементов, дверных, витринных, арочных и оконных проёмов;
- при замене облицовочного материала;
- при покраске фасада (его частей);
- при изменении материала кровли, элементов безопасности крыши, элементов организованного наружного водостока;
- при установке кондиционеров;
- при размещении нестационарных торговых объектов (далее - НТО), в том числе совмещенных с остановкой общественного транспорта;
- при размещении информационных конструкций на отдельно стоящем объекте, торгового, общественно-делового (офисного), назначений, объекте производственного, складского назначений (указатель, вывеска, информационный стенд, табличка).

После утверждения Паспорта фасадов, с согласованными местами расположения информационных конструкций, необходимо получение разрешения на размещение каждой

информационной конструкции в соответствии с законодательством.

5.1.2. К объектам, на которые необходимо утверждение паспорта фасадов при их строительстве, размещении, реконструкции, капитальном или текущем ремонте относятся: здания; строения; сооружения; НТО, в том числе совмещенных с остановкой общественного транспорта;

**5.2. Типовая форма паспорта фасадов объекта****5.2.1. Титульный лист паспорта фасадов объекта**

Титульный лист паспорта фасадов объекта (далее – Паспорт фасадов) должен содержать сведения о заявителе, разработчике Паспорта фасадов, функциональное назначение и адрес объекта, год разработки Паспорта фасадов, подписи заявителя, подписи разработчика Паспорта фасадов.

**5.2.2. Текстовая часть Паспорта фасадов**

Состав текстовой части Паспорта фасадов:

5.2.2.1. Описание высотных характеристик объекта, включая этажность;

5.2.2.2. Описание стилевых характеристик объекта, включая год постройки объекта;

5.2.2.3. Описание параметров фасада или части фасада объектов (длина, площадь).

**5.2.3. Графическая часть Паспорта фасадов**

Состав графической части Паспорта фасадов:

5.2.3.1. Ситуационный план с изображением местоположения объекта, в отношении фасадов которого разрабатывается Паспорт фасадов.

Ситуационный план выполняется в масштабе 1:500 (1:1000, 1:2000) с указанием ориентации по сторонам света. На ситу-

## 1. Основные принципы

ационном плане указывается нумерация фасадов объекта, в отношении которых разрабатывается Паспорт фасадов.

5.2.3.2. Изображение фасадов объекта или части фасадов объекта (развертка фасадов).

Развертка фасадов выполняется в виде чертежа в масштабе 1:50 (1:100) с указанием длины, членений и высотных характеристик (высотных отметок) объекта, с указанием колера и материала конструктивных элементов фасадов, архитектурных деталей, элементов декора фасадов, инженерного и технического оборудования в соответствии с Таблицей, а также с указанием места размещения информационных конструкций (указателей, вывесок, информационных стендов).

5.2.3.3. Изображение элемента фасада объекта (при наличии). Изображение создаваемого, изменяемого крыльца, навеса, козырька, карниза, балкона, лоджии веранды, террасы, эркера, декоративных элементов, дверных, витринных арочных и оконных проемов выполняется в виде чертежа в масштабе 1:10, 1:25 с указанием длины, ширины и высотных характери-

стик (высотных отметок) элемента, с указанием колера и материала.

5.2.3.4. Изображение фасадов объекта (развертка фасадов) с отображением сложившейся застройки.

Развертка фасадов объекта (развертка фасадов) с отображением сложившейся застройки выполняется в виде фотофиксации в цвете в дневное время суток и в ночное время суток.

**5.3. Требования к оформлению Паспорта фасадов**

5.3.1. На бумаге.

5.3.1.1. Формат – А4 (А3).

5.3.1.2. Шрифт – Times New Roman, размер № 14, межстрочный интервал 1.

5.3.1.3. Нумерация страниц с учетом титульного листа с соблюдением последовательности разделов, предусмотренных настоящим приложением.

5.3.2. В электронном виде.

5.3.2.1. Формат .pdf. одним файлом.

5.3.2.2. Формат .dwg. одним файлом.

Таблица

| № | Описание архитектурных деталей и конструктивных элементов фасадов, элементов декора фасадов, инженерного и технического оборудования | Материал | Колер | Основные параметры     |            |
|---|--|----------|-------|------------------------|------------|
|   |  |          |       | Длина, Высота, Площадь | Количество |
| 1 | 2  | 3        | 4     | 5                      | 6          |
| 1 | Архитектурные детали и конструктивные элементы фасадов   |          |       |                        |            |
| 2 | Элементы декора лицевых фасадов  |          |       |                        |            |
| 3 | Инженерное и техническое оборудование  |          |       |                        |            |

## 2. Рекомендуемые колористические решения

|                    |                    |                    |                    |                    |                    |                    |                    |
|--------------------|--------------------|--------------------|--------------------|--------------------|--------------------|--------------------|--------------------|
| NSC S<br>5010-Y70R | NSC S<br>3010-R    | NSC S<br>4030-Y90R | NSC S<br>4010-Y30R | NSC S<br>5030-Y50R | NSC S<br>4010-Y70R | NSC S<br>3005-Y50R | NSC S<br>5020-Y30R |
| NSC S<br>4010-Y10R | NSC S<br>4020-Y30R | NSC S<br>2020-Y30R | NSC S<br>2020-Y40R | NSC S<br>2020-Y10R | NSC S<br>2020-Y    | NSC S<br>2010-G30Y | NSC S<br>3005-B80G |
| NSC S<br>4005-R20B | NSC S<br>5010-B10G | NSC S<br>5030-Y80R | NSC S<br>3020-Y70R | NSC S<br>3020-Y60R | NSC S<br>2030-Y40R | NSC S<br>4030-Y30R | NSC S<br>1030-Y20R |
| NSC S<br>2040-Y20R | NSC S<br>4005-Y80R | NSC S<br>1505-G90Y | NSC S<br>3010-Y80R | NSC S<br>3502-Y    | NSC S<br>1505-Y40R | NSC S<br>3502-R    | NSC S<br>4005-Y20R |
| NSC S<br>3005-G50Y | NSC S<br>3005-G20Y | NSC S<br>4010-G10Y | NSC S<br>5010-G90Y | NSC S<br>5020-Y80R | NSC S<br>5502-Y    | NSC S<br>6010-Y30R | NSC S<br>1020-Y70R |

Рис. 1. Рекомендуемые колористические решения фасадов объекта, используемых отделочных материалов

30

## 2. Рекомендуемые колористические решения

|                   |                   |                   |                   |                              |                   |                   |                    |
|-------------------|-------------------|-------------------|-------------------|------------------------------|-------------------|-------------------|--------------------|
| RAL 7040<br>RR 21 | RAL 7000<br>RR 22 | RAL 7015<br>RR 23 | RAL 9006<br>RR 40 | RAL 6020<br>RR 11            | RAL 6021<br>RR 36 | RAL 6002<br>RR 37 | RAL 6025<br>RR 38  |
| RAL 1001<br>RR 30 | RAL 8025<br>RR 31 | RAL 8019<br>RR 32 | RAL 9007<br>RR 41 | RAL<br>Cuprum Steel<br>RR 30 | RAL 3011<br>RR 23 | RAL 3009<br>RR 29 | RAL 8004<br>RR 750 |

Рис. 2. Рекомендуемые колористические решения металлических элементов фасадов объекта (кровли, водостоков, ограждений, дверей)

31





### 3. Примеры недопустимого применения стандарта оформления и размещения информационных конструкций



Вывеска в виде светового короба  
Сплошная заклейка окон  
Положение панели-кронштейна  
не соответствует утвержденному



Баннеры на фасаде  
Вывески на подложке  
Сплошная заклейка окон  
Фрагментарная отделка фриза, фасада  
Вывески и логотипы превышают допустимые габариты

### 3. Примеры недопустимого применения стандарта оформления и размещения информационных конструкций



Вывеска превышает допустимые габариты  
Логотип выполнен в виде светового короба  
Хаотичная оклейка витражей



Фрагментарная отделка фасада первого этажа  
Цветная контурная подсветка окон  
Дублирование вывесок

## 4. Применение стандарта оформления элементов фасадов зданий



34

## 4. Применение стандарта оформления элементов фасадов зданий



35



# 3

## Стандарт оформления навигационных элементов в городской среде

### 1. Типовые домовые знаки и требования к их размещению

1.1. Домовой знак (адресная табличка, адресный знак) – указатель, содержащий информацию об адресообразующих элементах объекта:

- наименование элемента улично-дорожной сети;
- номер здания, сооружения, в том числе строительство которых не завершено, земельного участка

1.2. К наименованиям элементов планировочной структуры относятся наименования улиц, проспектов, переулков, проездов, набережных, площадей, бульваров, тупиков, съездов, шоссе, аллей и иное.

1.3. Номером здания, сооружения, в том числе строительство которых не завершено, земельного участка считается номер, присвоенный в соответствии с законодательством Российской Федерации.

1.4. Домовые знаки объектов должны подсвечиваться в темное время суток при наличии технической возможности.

Домовые знаки должны содержаться правообладателями в чистоте и технически исправном состоянии.

1.5. Общими требованиями к размещению домовых знаков являются:

- унификация мест размещения, соблюдение единых правил размещения;
- видимость с учетом условий пешеходного и транспортного движения, дистанций восприятия, архитектуры зданий, освещенности, зеленых насаждений.

1.5.1. Размещение домовых знаков должно отвечать следующим требованиям:

- высота от поверхности земли – от 2,5 до 3,5 м (в районах проектируемой застройки – до 5 м);
- размещение на участке фасада, свободном от выступающих архитектурных деталей;
- привязка к вертикальной оси простенка, архитектурным членениям фасада;
- единая вертикальная отметка размещения знаков на соседних фасадах;
- отсутствие внешних заслоняющих объектов (деревьев, построек).

1.5.2. Домовые знаки должны быть размещены:

- на главном фасаде – с правой стороны фасада;
- на улицах с односторонним движением транспорта – на стороне фасада, ближней по направлению движения транспорта;
- у арки или главного входа – с правой стороны или над проемом;
- на дворовых фасадах – на стене со стороны внутриквартального проезда;
- при длине фасада более 100 м – на его противоположных сторонах;
- на оградах и корпусах промышленных предприятий – справа от главного входа или въезда;
- у перекрестка улиц – на угловом фасаде.

1. Типовые домовые знаки и требования к их размещению

1.5.3. Не допускается:

- размещение рядом с домовым знаком выступающих вывесок, консолей, а также объектов, затрудняющих восприятие знака;
- размещение домовых знаков и указателей вблизи выступающих элементов фасада или на заглубленных участках фасада, на элементах декора, карнизах, воротах;
- произвольное перемещение домовых знаков с установленного места.

1.6. Особенности конструкции и композиции домового знака.

1.6.1. Материалы и технология изготовления: металл с нанесением краски на промышленном принтере.

1.6.2. Домовой знак может быть единой конструкцией либо состоять из двух частей. Размеры домовых знаков для размещения на зданиях, сооружениях или объектах незавершенного строительства, земельном участке (рис. 1):

- для магистральных улиц и дорог — 1300 мм × 310 мм;
- для улиц и дорог местного значения — 700 мм × 310 мм для текстовой части и 310 мм × 310 мм для номера дома.

1.6.3. Дополнительно информация на домовом знаке может содержать наименование элемента планировочной структуры на английском языке с учетом требований к отображению расширенного кирилловского алфавита на расширенный латинский алфавит в соответствии с ГОСТ 7.79-2000 «Правила транслитерации кирилловского письма латинским алфавитом».

1.6.4. Домовые знаки должны иметь антивандалное исполнение.

1.6.5. Цвета домового знака

- фон – белый, текст и символы – черный;
- фон – бордовый, желтый или темно синий, текст и символы – белый;

1.6.6. Домовые знаки могут оснащаться внутренней подсветкой.

1.6.7. Шрифт – Myriad Pro Regular.

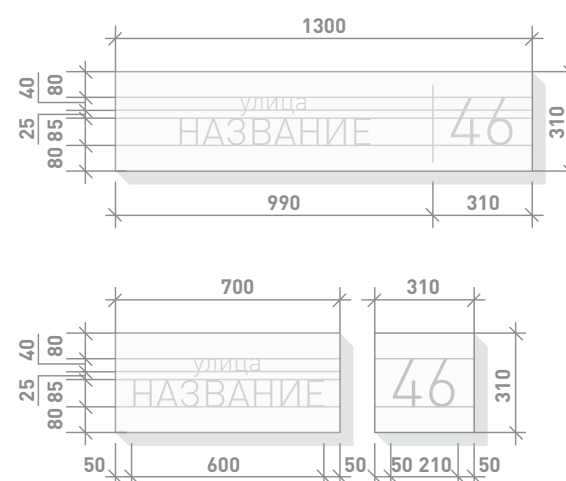


Рис. 1

## 2. Требования к отдельно стоящим информационным стелам, стендам, пилонам

2.1. Информационные стелы, пилоны, стенды предназначены для размещения информации о мероприятиях, исторических справках, карт, объявлений.

2.2. Информационные стенды размещаются вдоль пешеходных дорожек, на газонной части и в большей степени ориентированы на отдельное общественное пространство и информацию локального значения. Высота стендов не должна превышать 2,1 м, ширина — от 1 до 2,1 м. Если проектом благоустройства территории предусмотрены информационные стенды, то их тип и вид должны соответствовать проекту.

2.3. Информационные пилоны размещаются вдоль тротуаров и ориентированы на навигацию между общественными пространствами или демонстрацию информации общегородского значения. Высота стендов не должна превышать 2,7 м, ширина — 1,31 м.

2.4. Информационные стелы размещаются вдоль главных транспортных магистралей и ориентированы на восприятие общегородской информации из салона движущегося транспортного средства. Высота стелы не должна превышать 5,5 м, ширина — 1,5 м.

2.5. Информационные стелы, стенды, пилоны устанавливаются в соответствии с размерами, указанными на (рис. 2).

2.6. Рекомендуемые типы информационных стендов, пилонов, стел для территории города см. стандарт 4, глава 2.

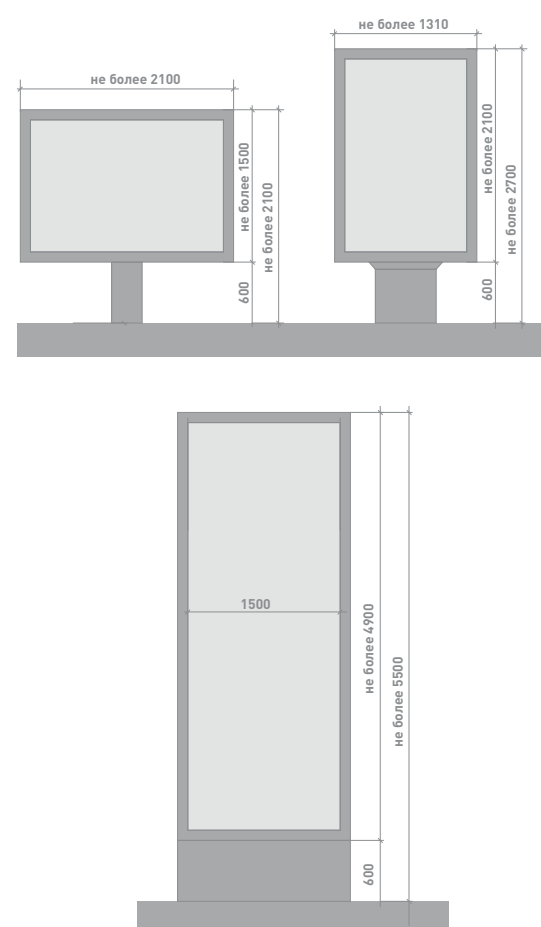


Рис. 2

### 3. Требования к навигационным указателям и стендам

3.1. Навигационный указатель — информационный элемент городской среды, указывающий направление движения в сторону знаковых объектов, достопримечательностей, а также содержащий информацию об объектах и названия улиц. По высоте он не должен превышать 2,7 м, по ширине — 1,31 м (рис.3). Устанавливается преимущественно на перекрестках, у остановок общественного транспорта.

3.2. Навигационный стенд — информационный элемент городской среды, указывающий направление движения в сторону входных и санитарных зон общественного пространства, игровых/спортивных/рекреационных зон внутри общественного пространства. По высоте не должен превышать 2,1 м, по ширине — 1,2 м (рис. 3).

3.3. Рекомендуемые типы навигационных указателей см. стандарт 4, глава 2.

3.4. В случае размещения навигационных указателей вдоль проезжей части, расстояние между краем проезжей части и ближайшим к ней краем знака должно быть не менее 1 м, а высота установки — от 2 до 4 м.

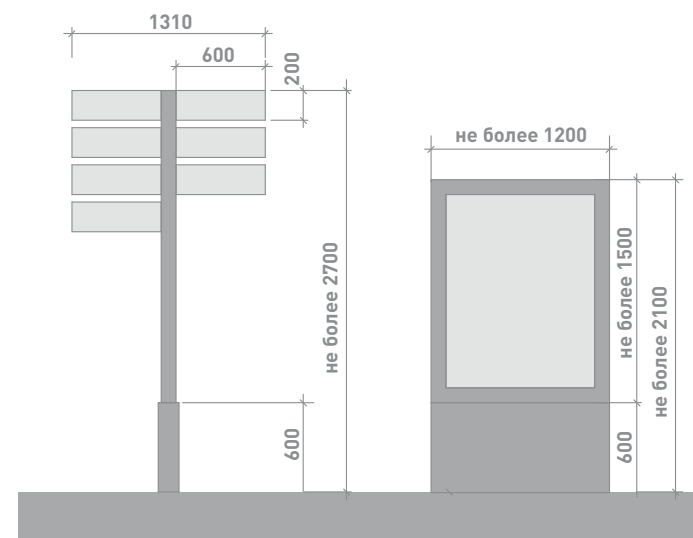


Рис. 3

# 4

Стандарт оформления  
и размещения элементов городской  
среды, включающий требования  
и рекомендации к элементам  
благоустройства и их размещению



## 1. Основные принципы

1.1. Малые архитектурные формы (скамейки, урны, вазоны, велопарковки, качели, перголы и навесы, люки, приствольные решетки, элементы освещения и ограждения) в пределах одного элемента улично-дорожной сети размещаются в едином стиле.

1.1.1. На территории парков, скверов, спортивных и детских площадок малые архитектурные формы устанавливаются по типу и виду, указанному в проекте благоустройства указанных территорий.

1.1.2. Рекомендуемые типы малых архитектурных форм для территории города см. главу 2.

1.2. НТО должны размещаться с учетом:

- схемы размещения НТО;
- нормативов минимальной обеспеченности населения муниципальных образований Ленинградской области торговыми павильонами и киосками по продаже продовольственных товаров и сельскохозяйственной продукции, продукции общественного питания и печатной продукции, установленных нормативным актом Ленинградской области;
- обеспечения беспрепятственного развития улично-дорожной сети;
- обеспечения беспрепятственного движения транспорта и пешеходов;
- обеспечения соответствия деятельности НТО санитарным и экологическим требованиям, правилам продажи отдельных видов товаров, требованиям безопасности для жизни и здоровья людей, в том числе
- требованиям пожарной безопасности, установленным Постановлением Правительства Российской Федерации

от 16 сентября 2020 года № 1479 «Об утверждении Правил противопожарного режима в Российской Федерации».

1.2.1. НТО должны размещаться с учетом необходимости обеспечения благоустройства и оборудования мест размещения НТО, в том числе должно быть обеспечено:

- благоустройство площадки для размещения НТО и прилегающей территории;
- возможность подключения НТО к сетям инженерно-технического обеспечения (при необходимости);
- удобный подъезд автотранспорта, не создающий помех для прохода пешеходов, заездные карманы;
- беспрепятственный проезд пожарного и медицинского транспорта, транспортных средств Министерства Российской Федерации по делам гражданской обороны, чрезвычайным ситуациям и ликвидации последствий стихийных бедствий (МЧС) к существующим зданиям, строениям и сооружениям.

1.2.2. Размещение НТО должно обеспечивать свободное движение пешеходов и доступ потребителей к торговым объектам, в том числе:

- безбарьерная среда жизнедеятельности для инвалидов и иных маломобильных групп населения,
- беспрепятственный подъезд спецтранспорта при чрезвычайных ситуациях.

1.2.3. Внешний вид НТО должен соответствовать внешнему архитектурному облику сложившейся застройки муниципального образования и правилам благоустройства территории.

1.2.4. Планировка и конструктивное исполнение НТО должны обеспечивать требуемые условия приема, хранения и от-

## 1. Основные принципы

пуска товаров в соответствии с ГОСТ Р 54608–2011 «Национальный стандарт Российской Федерации. Услуги торговли. Общие требования к объектам мелкорозничной торговли», утвержденным приказом Федерального агентства по техническому регулированию и метрологии от 8 декабря 2011 года № 742–ст.

1.2.5. Территория, прилегающая к НТО, должна соответствовать действующим правилам и нормативам, в том числе правилам благоустройства и (или) нормативам градостроительного проектирования, схеме размещения нестационарных торговых объектов поселения.

1.2.6. Не допускается размещение НТО:

- в местах, не включенных в схему размещения НТО;
- в арках зданий, на газонах (без устройства специального настила), площадках (детских, для отдыха, спортивных), транспортных стоянках;
- охранной зоне водопроводных, канализационных, электрических, кабельных сетей связи, трубопроводов, магистральных коллекторов и линий высоковольтных передач;
- при отсутствии согласования размещения НТО с собственниками соответствующих сетей;
- ближе 5 м от посадочных площадок пассажирского транспорта (за исключением заблокированных с остановочным павильоном), в пределах треугольников видимости;
- на пешеходной части тротуаров и дорожек;
- на расстоянии менее 25 м — от вентиляционных шахт и 15 м — от окон жилых помещений;
- перед витринами торговых организаций;
- на территории выделенных технических (охранных) зон;

- под железнодорожными путепроводами и автомобильными эстакадами, мостами;

- на расстоянии менее 25 м от мест сбора мусора и пищевых отходов, дворовых уборных, выгребных ям (за исключением НТО, в которых осуществляется торговля исключительно непродовольственными товарами);

- в границах одного земельного участка на расстоянии менее 15 м от расположенного на нем объекта торгового, делового, офисного, социального назначения (в том числе строительство которого не завершено)

- в случае если размещение НТО препятствует свободному подъезду пожарной, аварийно-спасательной техники или доступу к объектам инженерной инфраструктуры (объекты энергоснабжения и освещения, колодцы, краны, гидранты и т. д.);

- с нарушением санитарных, градостроительных, противопожарных норм и правил благоустройства территорий муниципального образования.

1.2.7. Рекомендуемые для территории города типы НТО см. главу 4.

1.3. Мощения и иные покрытия, а также озеленение в пределах одного элемента улично-дорожной сети выполняются в едином стиле.

1.3.1. На территории парков, скверов, спортивных и детских площадок озеленение, мощения и иные покрытия устанавливаются по типу и виду, указанному в проекте благоустройства территорий.

1.3.2. Рекомендуемые типы покрытий и озеленения см. главы 3, 6–8.

## 2. Рекомендации по решению малых архитектурных форм, оборудования и сооружений

Урна  
тип 1



Скамейка  
тип 1



Информационный  
стенд тип 1



Скамейки  
тип 4-6



Урна  
тип 2



Скамейка  
тип 2



Скамейка  
тип 3



Скамейка опорная  
тип 1



## 2. Рекомендации по решению малых архитектурных форм, оборудования и сооружений

Урна  
тип 3



Светильник  
тип 1



Светильник  
тип 2-3



Светильник  
тип 4



Урна  
тип 4



2. Рекомендации по решению малых архитектурных форм, оборудования и сооружений

Указатель  
тип 1



Информационный  
стенд тип 1



Указатель  
тип 3



Ограждение  
тип 1



Светильник  
тип 5



Указатель  
тип 2



Расписание  
движения



Информационный  
стенд тип 2



Ограждение  
тип 2

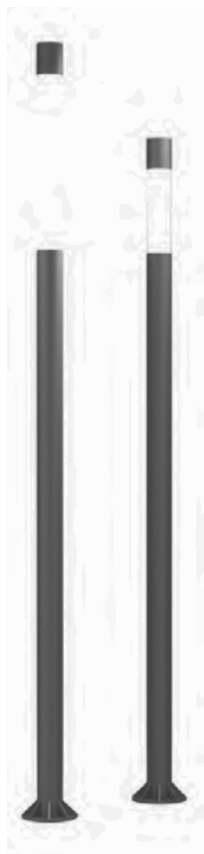


Велопарковка

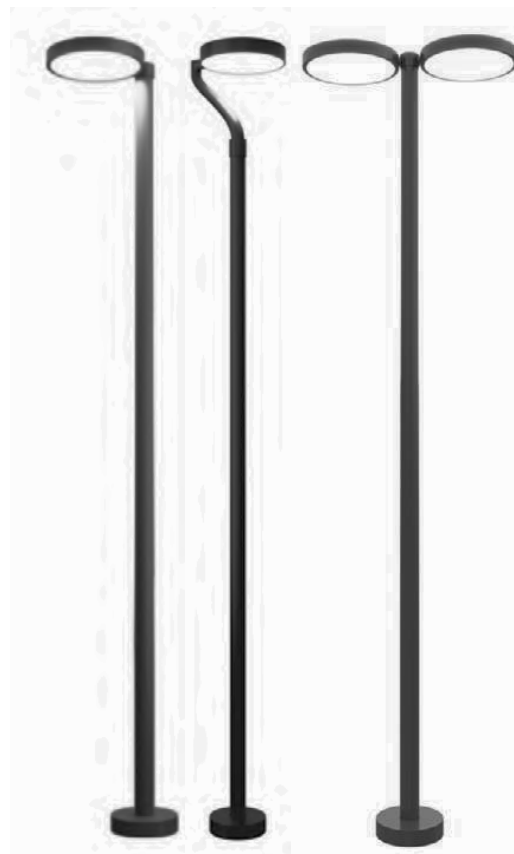


2. Рекомендации по решению малых архитектурных форм, оборудования и сооружений

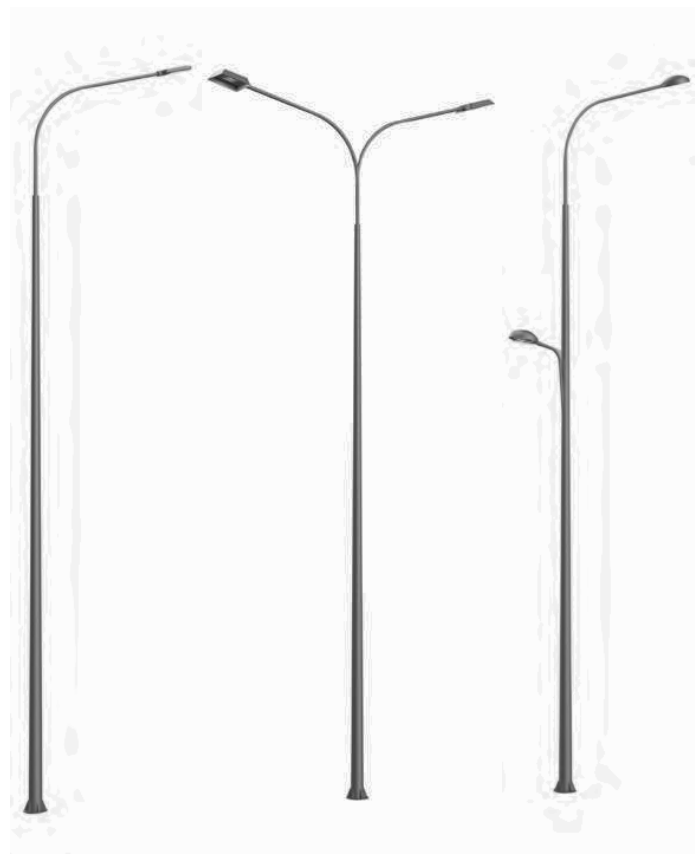
Светильники  
тип 6-7



Светильники  
тип 8-10



Светильник  
тип 11-13



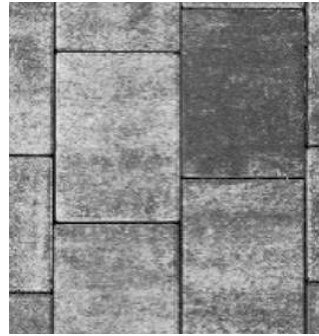


### 3. Типы покрытий

Брусчатка  
Новый город



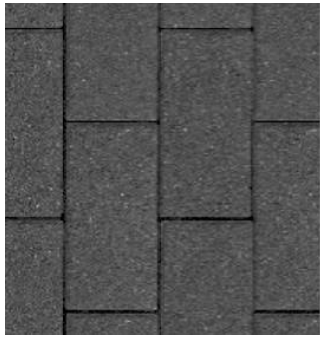
Брусчатка  
Новый город



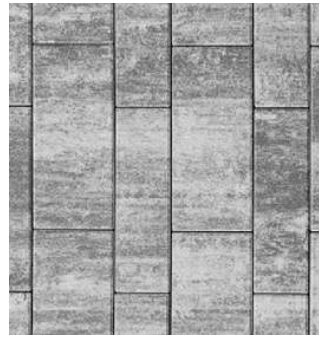
Брусчатка  
Мегаполис



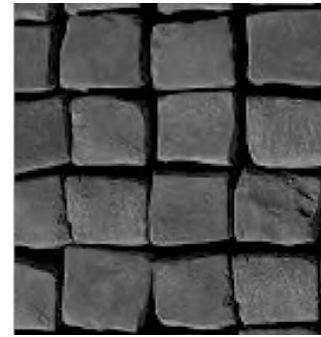
Брусчатка  
Прямоугольник



Брусчатка  
Паркет

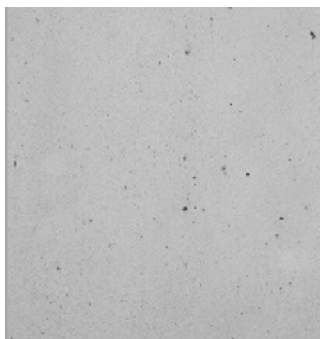


Брусчатка  
Колотая Габбро



### 3. Типы покрытий

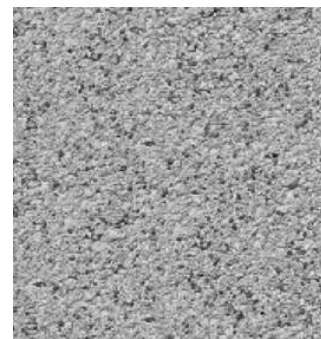
Монолитный бетон



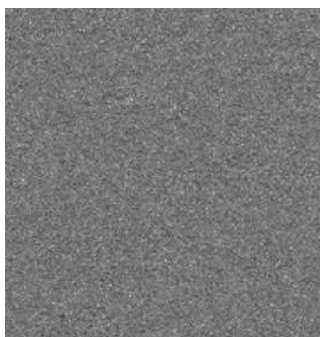
Гранитная крошка



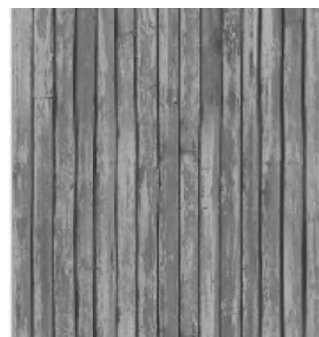
Гранитный отсев



Асфальт



Натуральная доска



Доска (иммитация)



## 4. Типы НТО

Внешний вид НТО должен соответствовать архитектурному и художественному стиливому единству (масштаб, объем, структура, стиль, конструктивные материалы, цветовое решение, декоративные элементы) в границах элемента планировочной структуры, а также единству объемно-пространственной структуры окружающей среды; колористическое решение необходимо использовать с учетом концепции общего цветового решения застройки улиц и территорий муниципального образования согласно гл.3 Правил благоустройства и санитарного состояния территории муниципального образования «Заневское городское поселение», утвержденным решением совета депутатов МО «Заневское городское поселение» от 25.02.2020 года №7.

**НТО разделяются на следующие виды:**

**а) торговый павильон:** Нестационарный торговый объект, представляющий собой отдельно стоящее строение (часть строения) или сооружение (часть сооружения) с замкнутым пространством, имеющее торговый зал и рассчитанное на одно или несколько рабочих мест продавцов.

НТО должен быть выполнен из металло-каркасной конструкции, с элементами остекления и фасадов выполненных из дерева, или пластика под дерево. Цветовая гамма допускается с учетом концепции общего цветового решения окружающих зданий, сооружений, конструкций.

Для данного типа НТО допускается максимальная площадь до 50 кв. м. При размещении НТО необходимо использовать типовой внешний вид нестационарного торгового объекта согласно фотографиям:



Тип А. Торговый павильон

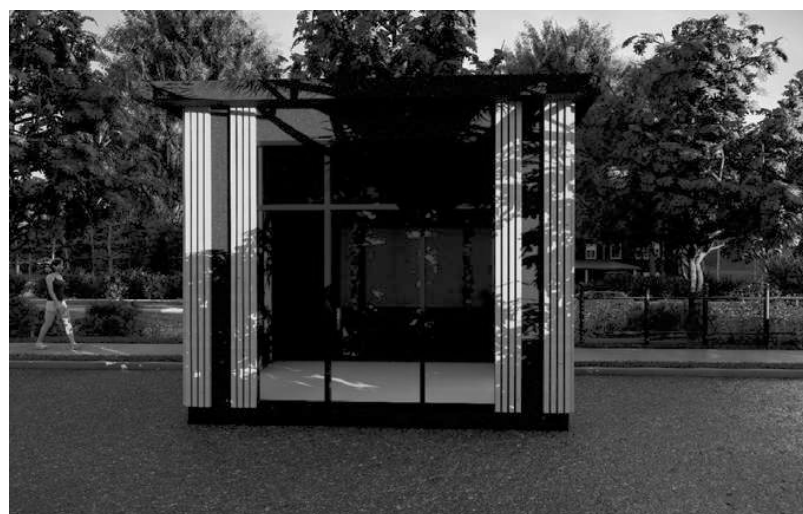
50

## 4. Типы НТО

**б) киоск:** Нестационарный торговый объект, представляющий собой сооружение без торгового зала с замкнутым пространством, внутри которого оборудовано одно рабочее место продавца и осуществляют хранение товарного запаса.

НТО должен быть выполнен из металло-каркасной конструкции, с элементами остекления и фасадов выполненных из дерева, или пластика под дерево. Цветовая гамма допускается с учетом концепции общего цветового решения окружающих зданий, сооружений, конструкций.

Для данного типа НТО допускается максимальная площадь до 20 кв. м. При размещении НТО необходимо использовать типовой внешний вид нестационарного торгового объекта согласно фотографиям:



Тип Б. Киоск

51



## 4. Типы НТО

**в) автомагазин:** (торговый автофургон, автолавка, фуд трак): Нестационарный торговый объект, представляющий собой автотранспортное или транспортное средство (прицеп, полуприцеп) с размещенным в кузове торговым оборудованием, при условии образования в результате его остановки (или установки) одного или нескольких рабочих мест продавцов, на котором(ых) осуществляют предложение товаров, их отпуск и расчет с покупателями.

Для данного типа НТО основным критерием является современный внешний вид, соответствующий окружающей застройке, согласно фотографиям:



Тип В. Автомагазин

52

## 4. Типы НТО

**г) торговая палатка:** Нестационарный торговый объект, представляющий собой оснащенную прилавком легковозводимую сборно-разборную конструкцию, образующую внутреннее пространство, не замкнутое со стороны прилавка, предназначенный для размещения одного или нескольких рабочих мест продавцов и товарного запаса на один день торговли.

НТО должен быть выполнен из металло-каркасной конструкции с деревянными элементами. Цветовая гамма допускается с учетом концепции общего цветового решения окружающих зданий, сооружений, конструкций.

Для данного типа НТО допускается максимальная площадь до 10 кв. м. При размещении НТО необходимо использовать типовой внешний вид нестационарного торгового объекта согласно фотографиям:



Тип Г. Торговая палатка

53



4. Типы НТО

**д) елочный базар:** Нестационарный торговый объект, представляющий собой специально оборудованную временную конструкцию в виде обособленной открытой площадки для новогодней (рождественской) продажи натуральных хвойных деревьев и веток хвойных деревьев. НТО должен быть выполнен из металлоконструкций, или из деревянных досок, современного внешнего праздничного вида. Допускаются светлые цвета, или зеленый, согласно фотграфиям:



Тип Д. Елочный базар

4. Типы НТО

**е) торговая тележка:** Нестационарный торговый объект, представляющий собой оснащенную колесным механизмом конструкцию на одно рабочее место и предназначенный для перемещения и продажи штучных товаров в потребительской упаковке. Для данного типа НТО допускается индивидуальное согласование внешнего вида, примеры на фото:

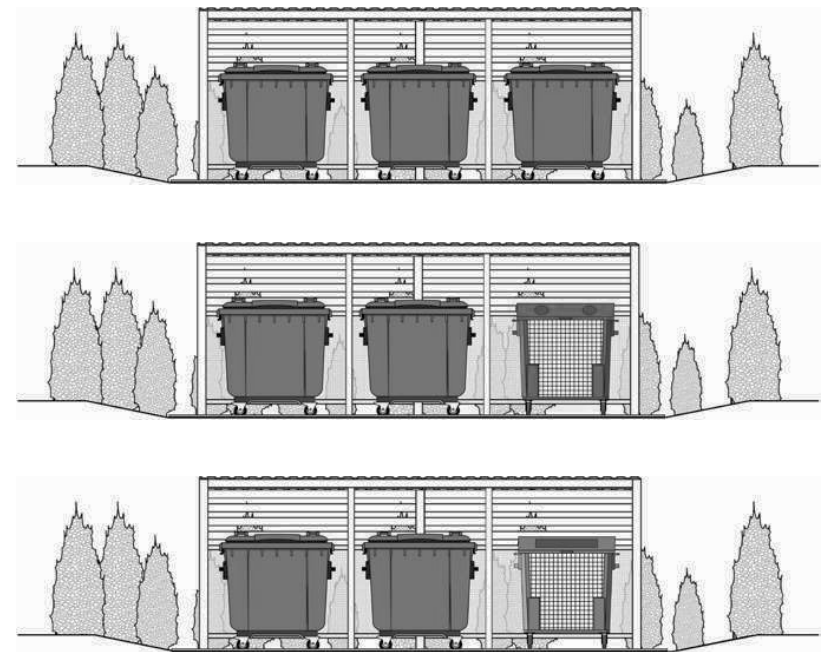
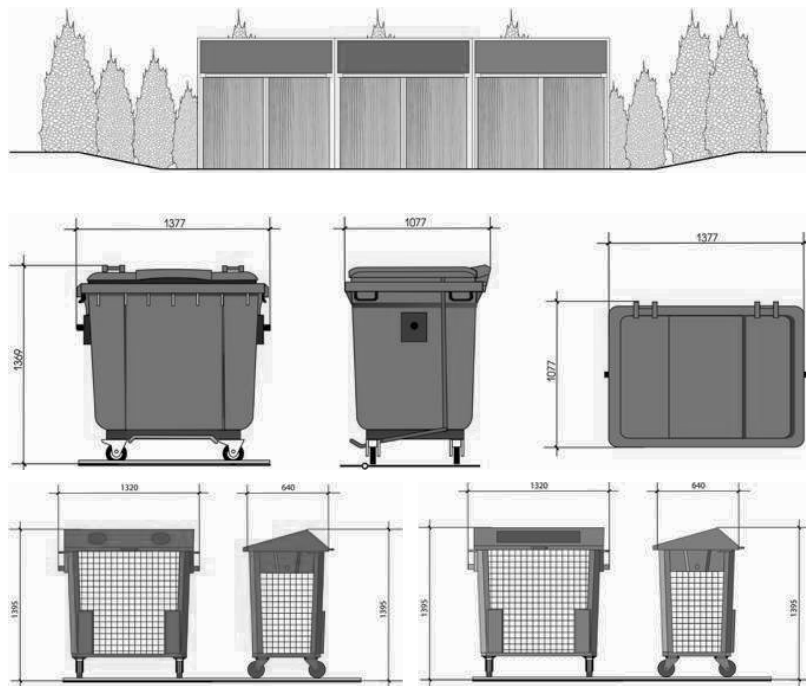


Тип Е. Торговая тележка

## 5. Типы контейнеров для сбора твердых коммунальных отходов

Модульная площадка позволяет упростить организацию раздельного сбора мусора при помощи цветовой индикации модулей. Модульная система позволяет собрать необходимое число и типы контейнеров.

При любом типе устанавливаемой площадки ТКО возможны различные комбинации контейнеров. Контейнеры для раздельного сбора мусора, в частности для пластика и макулатуры, должны отличаться по цвету и могут быть светопрозрачными и изготовленными с использованием сетки.



## 6. Рекомендуемые к высадке деревья

Ель колючая



Сосна обыкновенная



Рябина обыкновенная



Береза повислая



Липа сердцевидная



Яблоня Недзвецкого





Ива ломкая,  
шаровидная



Лиственница  
сибирская



Клен остролистный



Туя западная



Черемуха виргинская



Ирга канадская



## 7. Рекомендуемые к высадке кустарники

Бересклет  
европейский



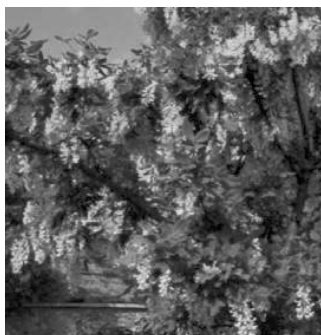
Магония  
падуболистная



Дерен белый



Карагана Древовидная



Роза морщинистая



Можжевельник  
казацкий





Можжевельник  
обыкновенный



Форзиция средняя  
Голдзаубер



Кизильник блестящий



Сирень венгерская



Горная сосна



Пузыреплодник  
калинолистный



## 8. Рекомендуемые к высадке газонные травы и цветочные растения

Очиток лидийский



Гвоздика травянка



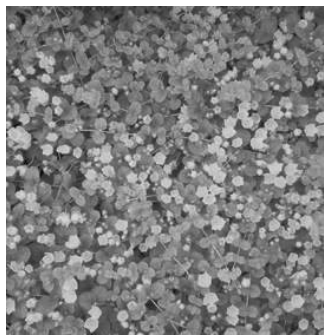
Эшшольция  
калифорнийская



Незабудка альпийская



Гейхерелла



Фиалка душистая



Мшанка шиловидная



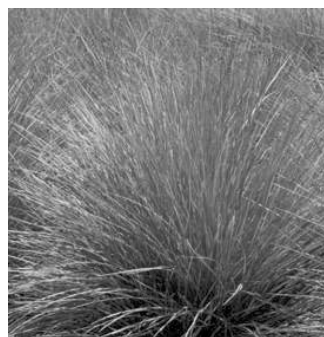
Нивяник обыкновенный  
или поповник





8. Рекомендуемые к высадке газонные травы и цветочные растения

Овсяница  
длиннолистная



Полевица собачья,  
форма горная



Мятлик луговой



Кострец безостый



Котовник Фассена



Барвинок малый



Золотарник



Клевер



АДМИНИСТРАЦИЯ  
ЗАНЕВСКОГО ГОРОДСКОГО ПОСЕЛЕНИЯ  
Всеволожского муниципального района Ленинградской области

**ПОСТАНОВЛЕНИЕ**

25.10.2023

№ 940

д. Заневка

**О включении в реестр и состав казны  
Заневского городского поселения Всеволожского муниципального  
района Ленинградской области муниципального имущества**

В соответствии с Федеральным законом от 06.10.2003 № 131-ФЗ «Об общих принципах организации местного самоуправления в Российской Федерации», решениями совета депутатов МО «Заневское городское поселение» от 24.05.2018 № 24 «Об утверждении Положения о порядке управления и распоряжения муниципальным имуществом МО «Заневское городское поселение», от 21.06.2018 № 31 «Об утверждении Положения о казне МО «Заневское городское поселение», на основании государственной регистрации права собственности Заневского городского поселения Всеволожского муниципального района Ленинградской области от 14.11.2022 № 47:07:1039001:1343-47/053/2022-1, от 20.10.2023 № 47:07:1039001:1343-47/053/2023-3, администрация Заневского городского поселения Всеволожского муниципального района Ленинградской области

**ПОСТАНОВЛЯЕТ:**

1. Включить в реестр и состав казны муниципального имущества Заневского городского поселения Всеволожского муниципального района Ленинградской области имущество согласно перечню, указанному в приложении.

2. Начальнику сектора по управлению муниципальным имуществом, учета и распределения муниципального жилищного фонда администрации Сердцелюбовой Т.В. внести изменения в реестр муниципального имущества и предоставить сведения по имуществу начальнику отдела бухгалтерского учёта и отчётности – централизованной бухгалтерии – главному бухгалтеру администрации Фокиной С.А.

3. Начальнику отдела бухгалтерского учёта и отчётности – централизованной бухгалтерии – главному бухгалтеру администрации Фокиной С.А. провести необходимые действия по внесению изменений в бухгалтерский учет нефинансовых активов имущества казны, указанного в

пункте 1 настоящего постановления и включить их в годовой отчетный план на 2023 год.

4. Настоящее постановление вступает в силу после его подписания.

5. Настоящее постановление подлежит опубликованию в газете «Заневский вестник» и размещению на официальном сайте Заневского городского поселения Всеволожского муниципального района Ленинградской области <http://www.zanevkaorg.ru>.

6. Контроль за исполнением настоящего постановления возложить на заместителя главы администрации по архитектуре, земельным и имущественным вопросам Егизаряна Г.В.

Временно исполняющий обязанности  
главы администрации

В.В Гречиц

Приложение  
к постановлению администрации  
Заневского городского поселения  
Всеволожского муниципального района  
Ленинградской области  
от 25.10.2023 № 940

Перечень имущества, включаемого в состав казны  
Заневского городского поселения  
Всеволожского муниципального района  
Ленинградской области

| № п/п | Наименование    | Адрес   | Кадастровый номер  | Площадь | Кадастровая стоимость (руб.) |
|-------|-----------------|---|--------------------|---------|------------------------------|
| 1.    | Жилое помещение | Ленинградская область,<br>Всеволожский муниципальный район, Заневское городское поселение, гп. Янино-1, ул. Новая, д. 2, кв. 15 | 47:07:1039001:1343 | 42,4    | 3 324 312,64                 |



## Памятка населению по действиям при угрозе или совершении террористического акта

**Помните: правильные и грамотные действия сохранят жизнь вам и вашим близким.**

Террористы способны установить промышленное или самодельное взрывное устройство в самых неожиданных местах: в подвалах, арендуемых помещениях, общественных пространствах, транспорте, припаркованных автомобилях.

Такие приборы часто маскируют под крупные букеты цветов, сумки, коробки, сувениры, игрушки, видеокассеты.

Насторожить должен запах миндаля или гуталина, нестандартная форма, масляные пятна, выпуклые детали, неоднородное содержимое и проглядывающие провода или фольга.

Устройства приводятся в действие посредством часового механизма, радиосигнала, изменения напряжения в сети (включение, выключение). Также они срабатывают от удара, надавливания, разжимания, натяжения нити (проволоки).

### Действия в случае совершения террористического акта

Каждый гражданин, попавший в чрезвычайную ситуацию, обязан проявить самообладание, показывая пример окружающим, а при необходимости – пресекать случаи грабежей, мародерства и другие преступления.

Оказав первую помощь пострадавшим, примите участие в ликвидации последствий ЧС. Для этого используйте личный транспорт, инструменты, медикаменты, перевязочный материал.

В случае угрозы взрыва в помещении опасайтесь падения штукатурки, арматуры и тому подобного.

Держитесь подальше от окон, зеркал и светильников.

Двигайтесь осторожно, не трогая поврежденные конструкции и оголившиеся провода.

Не пользуйтесь открытым огнем (свечами, факелами) в разрушенном или поврежденном помещении.

Тем, кто находится на улице, стоит отбежать подальше от сооружений, столбов и линий электропередач.

Покидая жилище или рабочее место при одновременном оповещении, отключите электричество и газ, а также возьмите необходимые вещи, документы, запас продуктов и медикаментов.

Во время эвакуации и аварийно-спасательных работ действуйте строго в соответствии с указаниями прибывших на место сотрудников правоохранительных органов и МЧС.

### При угрозе проведения террористического акта

Будьте предельно внимательны к окружающим предметам, но ни в коем случае не прикасайтесь к ним.

О подозрительных вещах немедленно сообщите компетентным органам, а при обнаружении забытых и бесхозных объектов в общественном транспорте – водителю или машинисту.

Если такая вещь оказалась в подъезде вашего дома, оповестите полицию, а если в учреждении, то проинформируйте администрацию.

**Во всех перечисленных случаях:**

- не трогайте, не вскрывайте и не передвигайте находку;
- зафиксируйте время обнаружения;
- постарайтесь, чтобы люди отошли как можно дальше от опасного

предмета;

- обязательно дождитесь прибытия оперативно-следственной группы.

Помните, что в качестве камуфляжа для взрывных устройств используются обычные бытовые предметы: сумки, пакеты, свертки, коробки, игрушки.

Не паникуйте и не теряйте присутствие духа. Имеющуюся информацию передайте своим соседям, родным. По возможности отправляйтесь с детьми и родственниками за город.

При получении сведений об угрозе террористического акта обезопасьте свое жилище:

- избавьтесь от пожароопасных предметов;
- уберите с окон горшки с цветами, выключите электричество;
- подготовьте аварийные источники освещения;
- создайте запас медикаментов, питьевой воды и продовольствия на два-три дня;
- задерните шторы на окнах.

На случай экстренной эвакуации сложите в сумку документы, вещи, деньги. Реже пользуйтесь общественным транспортом, отложите посещение мест массового скопления людей. Если необходимо, окажите психологическую поддержку пожилым людям, больным, детям.

### Правила поведения при захвате в заложники

От ситуации, когда жизнь становится предметом торга для террористов, не застрахован никто. Такое может произойти в транспорте, в учреждении, на улице и даже в квартире.

Не забывайте главное правило: ни в коем случае не провоцируйте нападающих к применению оружия, это способно привести к человеческим жертвам.

Если вы оказались в заложниках:

- переносите лишения, оскорбления и унижения, не смотрите преступникам в глаза, не ведите себя вызывающе;
- при необходимости выполняйте требования террористов, не противоречьте им, не рискуйте жизнью окружающих и своей собственной, старайтесь не допускать истерики и паники;
- спрашивайте разрешения на совершение любых действий: сесть, встать, попить, сходить в туалет;
- при ранении постарайтесь не двигаться, так можно сократить потерю крови.

Постарайтесь запомнить приметы преступников: черты лица, одежду, имена, клички, шрамы и татуировки, особенности речи, поведение, тематику разговоров.

Во время проведения спецслужбами операции по освобождению соблюдайте следующие требования:

- лежите на полу лицом вниз, голову закройте руками и не двигайтесь;
- ни в коем случае не бегите навстречу сотрудникам спецслужб или от них, так как вас могут принять за преступника;
- если есть возможность, держитесь подальше от проемов дверей и окон.

**Если вам стало известно о готовящемся или совершенном теракте или преступлении, немедленно сообщите об этом в территориальные органы ФСБ, МВД или по телефону: 112.**

*Памятка подготовлена  
антитеррористической группой  
Заневского городского поселения*

## Профилактике экстремизма в молодежной среде – каждодневное внимание

**В настоящее время в мире все чаще говорят о проблеме экстремизма. И для этого есть все основания. Никто из нас не застрахован от его проявлений.**

Молодежь наиболее подвержена экстремистским проявлениям. Экстремизм становится, как правило, последней ступенью к возникновению терроризма. Противодействие экстремистской деятельности осуществляется по двум направлениям – это профилактика и непосредственное выявление, предупреждение и пресечение экстремистской деятельности.

Экстремизм – крайне опасное явление в жизни любого общества. Оно создает угрозу основам конституционного строя, нарушению конституционных прав и свобод человека и гражданина, подрывает общественную безопасность и государственную целостность Российской Федерации.

Одной из форм проявления экстремизма является распространение фашистской и неонацистской символики.

Экстремизм, как правило, в своей основе имеет определенную идеологию. Признаки экстремизма содержат только такие идеологии, которые основаны на утверждении исключительности, превосходства либо неполноценности человека на почве социальной, расовой, национальной, религиозной или языковой принадлежности или отношения к религии, а также идеи политической, идеологической, расовой, национальной или религиозной ненависти или вражды в отношении какой-либо социальной группы.

Экстремистскими являются действия, связанные со стремлением разрушить, опорочить существующие в настоящее время общественные и государственные институты, права, традиции, ценности. При этом такие действия могут носить насильственный характер, содержать прямые или косвенные призывы к насилию.

В целях профилактики экстремизма в молодежной среде следует различать группировки экстремистской направленности от неформальных молодежных объединений. В неформальных объединениях отсутствует четкое членство, и их принято рассматривать как формирования, объединяющие в себе молодежь по признаку субкультуры (лат. sub – «под» + культура).

В националистические группировки вовлекают подростки все более раннего возраста. В отличие от обычных групп подростков, совершающих хулиганские действия или акты вандализма, как правило, с целью «поразвлечься», неформальные экстремистские группировки осуществляют свои противоправные действия для «преодоления всех политических и экономических проблем в стране с целью создания "чисто национального" государства», так как это, по их представлению, послужит гарантией от любых угроз. При этом следует отметить, что в такие группировки попадает, в основном, молодежь, не занятая какой-либо общественно полезной деятельностью, не посещающая спортивные секции, клубы, иные заведения дополнительного образования. Проблемные семьи в этой среде – редкость. Как правило, это дети, финансово обеспеченные, но ограниченные в общении с родителями в связи с их постоянной занятостью.

За осуществление экстремистской деятельности граждане Российской Федерации, иностранные граждане и лица без гражданства несут: уголовную, административную, гражданско-правовую ответственность в установленном законодательством РФ порядке.

В соответствии с законодательством на территории Российской Федерации запрещаются распространение экстремистских материалов, а также их производство или хранение в целях распространения. Производство, хранение или распространение экстремистских материалов является правонарушением и влечет за собой ответственность.

Пропаганда и публичное демонстрация нацистской атрибутики или символики, сходных с нацистской атрибутикой или символикой до степени смешения, влечет наложение административного штрафа в размере от 500 до 1 000 рублей с конфискацией нацистской или иной указанной атрибутики или символики

либо административный арест на срок до 15 суток с конфискацией нацистской или иной указанной атрибутики или символики.

Публичные призывы к осуществлению экстремистской деятельности наказываются штрафом в размере до 300 тысяч рублей или в размере заработной платы или иного дохода осужденного за период до двух лет, либо арестом на срок от 4 до 6 месяцев, либо лишением свободы на срок до 3 лет.

Действия, направленные на возбуждение ненависти либо вражды, а также на уничтожение достоинства человека, либо группы, либо по признакам пола, расы, национальности, языка, происхождения, отношения к религии, а равно принадлежности к какой-либо социальной группе, совершенные публично или с использованием средств массовой информации, наказываются штрафом в размере от 100 тысяч до 300 тысяч рублей или в размере заработной платы или иного дохода осужденного за период от 1 года до 2 лет, либо лишением права занимать определенные должности или заниматься определенной деятельностью на срок до 3 лет, либо обязательными работами на срок до 180 часов, либо исправительными работами на срок до 1 года, либо лишением свободы на срок до 2 лет.

Приоритет в работе по профилактике экстремизма среди молодежи отводится мерам воспитательного и пропагандистского характера. По сути, всю работу в части взаимодействия молодежи с общественностью можно считать профилактической, так как любое такое мероприятие с привлечением общественности положительно влияет на минимизацию противоправных и экстремистских проявлений.

В связи с этим привлечение молодежи к физическому развитию, формированию здорового образа жизни, к работе военно-патриотической направленности, в частности, организация встреч с ветеранами Великой Отечественной войны и военной службы (ветеранами локальных войн), оказание адресной помощи инвалидам войны и труда, семьям погибших воинов, проведение героико-патриотических акций, организация традиционных мероприятий к празднованию Дня Победы, их освещение в средствах массовой информации в совокупности влияют на формирование толерантного сознания молодежи. При этом следует больше внимания уделять профессионально-деятельностному и социокультурному направлениям. Такую работу проводят краеведческие музеи, кружки художественного творчества. Любовь к родному краю, его культуре и обычаям, интерес к народным традициям, формируют основы патриотического отношения к своей малой родине и стране в целом. Необходимо проведение круглых столов, конференций, семинаров, различных массовых мероприятий и молодежных акций, способствующих сплочению молодежи на общегражданских позициях по темам: национализм, терроризм, экстремизм, подростковая преступность, наркомания и пьянство.

Все мы живем в одном обществе. Вокруг нас тысячи, нет, даже миллионы, миллиарды людей. У каждого из нас свои интересы, принципы, желания, цели. Каждый из нас выглядит по-разному, по-разному одевается, по-разному разговаривает. Все имеет что-то неповторимое. Прелесть современного мира именно в многообразии. Не все это могут понять и принять. Безусловно, сейчас значимой задачей общества стало объединение различных индивидов в общее и понимающее друг друга человечество. Для того чтобы объединиться всем вместе, нам необходимо проявлять уважение к чуждым для себя вещам, культурам, обычаям, традициям. Мы должны научиться прислушиваться к мнению окружающих и признавать свои ошибки.

Будущее мира за новыми поколениями. Так давайте сделаем, чтоб этот мир был полон тепла и любви. Это отчасти в наших руках! В руках каждого!

*Памятка подготовлена  
антитеррористической группой  
Заневского городского поселения*

**КРУГЛОСУТОЧНАЯ ГОРЯЧАЯ ЛИНИЯ ПОДДЕРЖКИ  
ОТ КРАСНОГО КРЕСТА ПО ТЕЛЕФОНУ:**

**8 (800) 250-18-59**

**СЕРВИС ПО ОКАЗАНИЮ БЕСПЛАТНОЙ  
ПСИХОЛОГИЧЕСКОЙ ПОДДЕРЖКИ – ЧАТ-БОТ  
В TELEGRAM: @PSY\_MYVMESTE\_BOT**

(ежедневно с 9:00 до 21:00)



## ЧТО ДЕЛАТЬ ПРИ ВОЗГОРАНИИ В КВАРТИРЕ

При воспламенении масла на сковороде необходимо сразу же плотно закрыть сковороду крышкой и выключить плиту. Нельзя нести утварь и заливать ее водой, так как произойдет бурное вскипание, разбрызгивание горящего масла. Это может привести к появлению ожогов рук, лица и множества очагов горения.

Если ощущается **неприятный запах горелой изоляции**, отключите общий электровыключатель (автомат), обесточьте квартиру. Нельзя тушить водой аппаратуру, включенную в сеть!

При загорании телевизора, холодильника, утюга обесточьте квартиру или выдерните шнур прибора из розетки. Если горение только началось, накройте отключенную технику шерстяным одеялом, плотной тканью и прижмите ее по краям так, чтобы не было доступа воздуха. Небольшое пламя на обесточенном телевизоре можно залить водой, но при этом надо находиться сзади или сбоку от него во избежание травм при возможном взрыве кинескопа.

Когда воду использовать нельзя (горящий электроприбор находится под напряжением) или ее нет, то небольшой очаг горения можно попытаться засыпать питьевой или кальцинированной содой, стиральным порошком, песком, землей (например, из цветочного горшка).

### Признаки начинающегося пожара

- Наличие запаха перегревшегося вещества и появление легкого, сначала едва заметного, а затем все более сгущающегося и действующего на глаза дыма – это первые верные признаки пожара.
- Электрические провода, постепенно нагреваясь при перегрузке, сначала «сигнализируют» об этом характерным запахом резины, а затем изоляция воспламеняется и горит или тлеет, поджигая расположенные рядом предметы, деревянные строительные конструкции. Одновременно с запахом резины может погаснуть свет или электрические лампы начнут светить вполнакала, что иногда также является признаком назревающего загорания изоляции электропроводов.
- О горении сажи в трубе иногда узнают по гудящему звуку, похожему на завывание ветра, и по смолистому запаху.
- Распространению пожара в жилом доме чаще всего способствуют вентиляционные каналы, окна и двери, через которые поступает свежий воздух, дающий дополнительный приток кислорода. Вот почему не рекомендуется разбивать стекла в окнах горящего помещения и оставлять открытыми двери в соседние комнаты.

Отдел надзорной деятельности и профилактической работы Всеволожского района УНДиПР Главного управления МЧС России по Ленинградской области напоминает: при возникновении любой чрезвычайной ситуации или происшествия необходимо срочно звонить в службу спасения по телефонам: **01 или 101.**

Владельцам мобильных телефонов следует набрать номер: **101, 112 или 8 (813-70) 4-08-29.**

**В СЛУЧАЕ ЛЮБОЙ ЧРЕЗВЫЧАЙНОЙ СИТУАЦИИ ОБРАЩАЙТЕСЬ В ДЕЖУРНО-ДИСПЕТЧЕРСКУЮ СЛУЖБУ ЗАНЕВСКОГО ПОСЕЛЕНИЯ. ЗВОНКИ ПРИНИМАЮТСЯ КРУГЛОСУТОЧНО ПО ТЕЛЕФОНАМ:**

**8 (812) 679-09-94  
и 8 (812) 521-71-46.**

ПОВОДОМ ДЛЯ ОБРАЩЕНИЯ МОЖЕТ СТАТЬ ВНЕЗАПНОЕ ОТКЛЮЧЕНИЕ ЭЛЕКТРОЭНЕРГИИ, ПОЖАР, ПРОРЫВ ТРУБЫ, ОТКРЫТЫЙ КАНАЛИЗАЦИОННЫЙ ЛЮК, УПАВШЕЕ ДЕРЕВО И ДРУГОЕ.

## В государственном центре «Контакт» открыта горячая линия для подростков и родителей по вопросам лечения наркомании

### Важно помнить, что:

- от абонента не требуют уточнить Ф. И. О., номер телефона не определяется;
- рассказанное консультанту останется только между пациентом и специалистом без передачи информации третьим лицам;
- психологическая помощь доступна для любого, кто хочет обратиться;
- вас не станут критиковать или осуждать и в любой сложившейся ситуации постараются понять;
- вы можете прервать разговор или сменить тему в любой момент.

**Телефон доверия:  
+ 7 (812) 747-13-40**

**Служба разрешения конфликтов:  
+7 (812) 747-29-51**

Все звонки бесплатные.

## ГОРЯЧАЯ ЛИНИЯ ПСИХОЛОГИЧЕСКОЙ ПОМОЩИ ОНКОЛОГИЧЕСКИМ БОЛЬНЫМ И ИХ БЛИЗКИМ:

**8 800 100-01-91**

Если вы обладаете любой информацией о совершенных или готовящихся терактах, просьба обращаться в ФСБ России по телефону:

**8-800-224-22-22**

## Что делать, если вы потеряли паспорт?

Паспорт – ваше основное удостоверение личности. Если потеряете его, не ждите, когда документ найдут мошенники. Возьмитесь за восстановление паспорта как можно скорее. Объясняем, как это сделать.

### Куда обратиться?

Напишите заявление об утере паспорта в любом отделении полиции. После принятия заявления вам выдадут талон-уведомление.

Данные о документе внесут в список недействительных паспортов – с этого момента мошенники не смогут им воспользоваться.

### Как получить новый паспорт?

Подать заявление о выдаче нового документа:

- лично в отделении по вопросам миграции территориального органа МВД или МФЦ;
- онлайн через «Госуслуги». При этом после подачи заявления прийти в МВД или МФЦ вам все равно придется, что-

бы забрать паспорт и предоставить оригиналы документов. Обычно их проверка занимает около часа.

### К заявлению необходимо приложить:

- два черно-белых или цветных фото размером 3,5 × 4,5 см;
  - талон-уведомление, который вам выдали в полиции при обращении;
  - военный билет, приписное удостоверение для стоящих на воинском учете мужчин;
  - свидетельство о браке или рождении детей – по желанию.
- Новый паспорт вы получите в течение пяти дней. За услугу нужно заплатить госпошлину 1 500 рублей.

Источник: *объясняем.рф*

## Уважаемые жители!

Для вас работает официальный сайт Заневского поселения. На главной странице расположена новостная лента, где представлена информация об общественных, культурных, спортивных событиях, а также о деятельности органов местного самоуправления:

[www.zanevkaorg.ru](http://www.zanevkaorg.ru)

Фоторепортажи с мероприятий Заневского поселения размещены в разделе «Фотоальбомы» на странице в социальной сети «ВКонтакте»:

<https://vk.com/zanevskoegp>

Газета «Заневский вестник» № 43 (648)  
Учредитель: администрация МО «Заневское городское поселение» Всеволожского муниципального района Ленинградской области.  
Издатель: МБУ «Редакция газеты «Заневский вестник» МО «Заневское городское поселение» Всеволожского муниципального района Ленинградской области.  
Адрес учредителя, издателя и редакции: 195298, Ленинградская область, Всеволожский район, дер. Заневка, д. 48.

Директор: Е. Ю. Голованова  
Главный редактор: Е. С. Фокеева  
Дизайн и верстка: А. В. Капри, Л. Н. Петрова

Отпечатано: ООО «Фирма «Курьер», 196105, г. Санкт-Петербург, ул. Благодатная, 63, корп. 6.  
Время подписания в печать: по графику – 26.10.2023 г. в 12:08, фактическое – 26.10.2023 г. в 12:08.  
Дата выхода: 27.10.2023 г. Номер заказа: 1424.  
Тираж: 1 000 экземпляров. Газета распространяется бесплатно.

\* Свидетельство ПИ № ТУ 78 - 01946 от 31.10.2016 г., выдано Управлением Федеральной службы по надзору в сфере связи, информационных технологий и массовых коммуникаций по Северо-Западному федеральному округу.

